

Handleiding

Vlak- en vandiktebank

ADH 200
ADH 250
ADH 305



Inhoud

1 Veiligheid	4
1.1 Algemene veiligheidsvoorschriften	4
1.2 Specifieke veiligheidsvoorschriften voor schaafterken	5
1.3 Restrisico's	5
1.4 Toepassingsgebied	6
2 Technische gegevens	6
3 Geluidsemissie volgens ISO 3746	7
4 Bedieningselementen	7
5 Installatie	8
6 Transport	8
7 Stockage	8
8 Reiniging, reparatie en onderhoud	8
8.1 Reiniging	8
8.2 Reparatie	8
8.3 Onderhoud	9
9 Met de machine werken	9
9.1 Gebruik als richtschaafterken	10
9.2 Gebruik als dikte schaafterken	11
9.3 Regeling van de schaafterken	11
10 Klachten en waarborg	12
11 Opengewerkte tekening ADH 200	13
12 Opengewerkte tekening ADH 250	14
13 Opengewerkte tekening ADH 305	15
14 Schakelschema	16
15 EG conformiteitsverklaring	17

Beste klant,

Hartelijk dank voor het aanschaffen van een machine van Holzstar. Holzstar Holzbearbeitungsmaschinen machines bieden u kwaliteit, optimale technische oplossingen en overtuigen door een uitstekende prijs/kwaliteitsverhouding. Permanente verdere ontwikkeling en productinnovaties garanderen ten allen tijde de actuele stand van de techniek en veiligheid. Wij hopen dat onze producten u veel genoeg schenken, uw werk verlichten en een groot voordeel bieden.

Uit veiligheidsoverwegingen en om een vlekkeloos werkresultaat tijdens het gebruik te garanderen, moet u eerst de handleiding, voor de eerste ingebruikname, aandachtig lezen en deze handleiding zorgvuldig bewaren voor eventuele latere vragen.

Informatie

Deze handleiding geeft alle noodzakelijke richtlijnen weer voor een feilloos gebruik en voor een adequaat onderhoud. Deze dienen als basis voor een eventuele aanspraak op garantie. Ons dealernetwerk staat steeds ter uwer beschikking, die zowel de problemen van de klantendienst aangaan, als voor wisselstukken of andere eisen die u bij de ontwikkeling van uw onderneming kunnen helpen.

Uw adviezen ter verbetering van deze handleiding zijn ontegensprekelijk een belangrijke bijdrage ter verbetering van de diensten, die wij onze klanten bieden.

De afbeeldingen en informatie die in deze handleiding voorkomen, kunnen afwijken met uw machine. De fabrikant is voortdurend bekommerd om de verbetering en vernieuwing van het product, daarom kunnen optische en technische veranderingen genomen worden, zonder dat deze voordien worden aangekondigd. Onder voorbehoud van veranderingen en vergissingen.

Deze handleiding werd opgesteld door de fabrikant en is een standaard onderdeel van de machine. De informatie van dit handboek is voor de gebruiker bestemd. De handleiding legt het toepassingsgebied van de machine vast en omvat de vereiste informatie voor een veilig en correct gebruik. De huidige aandacht in deze handleiding behelst richtlijnen die de veiligheid van personen en machine garanderen, economisch gebruik als een lange levensduur van de machine.

Voor een beter overzicht is deze handleiding in hoofdstukken opgedeeld in dewelke de belangrijkste thema's worden behandeld. De inhoudpagina geeft een snel overzicht van de belangrijkste thema's; Belangrijke teksten worden vet afgedrukt en staan achter volgende symbolen :



Richtlijn

Richtlijn voor situaties, die schade aan personen, aan de machine en/of aan de omgeving veroorzaken of die kunnen leiden tot financiële schade.



Opgepast!! Roterende onderdelen. Gevaar voor kwetsuren!



Opgepast!! Beschermbril dragen. Gevaar voor kwetsuren!



Opgepast!! Voor het begin van de handeling de stekker uittrekken. Gevaar voor kwetsuren.

De omschrijving „machine“ vervangt de gewone handelsomschrijving van het apparaat, op dewelke deze handleiding betrekking heeft (zie voorblad).

Bij de omschrijving „vakpersoneel“ gaat het over personeel, die op grond van ervaring, technische opleiding en kennis van de voorschriften in staat zijn de nodige werken uit te voeren bij het gebruik, bij de opstelling, en onderhoud van de machine mogelijke gevarensituaties kunnen herkennen en deze vooraf vermijdt.

Mocht u nog vragen hebben, aarzel niet uw dealer te contacteren.

1 Veiligheid

1.1 Algemene veiligheidsvoorschriften



Opgepast:

- Voor aanvang, gebruik, onderhoud of welke ingrepen aan de machine moeten de gebruik- en onderhoudsaanwijzingen zorgvuldig worden gelezen. De omgang en het werken met de machine is enkel toegestaan voor personen die met omgang en werkwijze van de machine voldoende vertrouwd zijn.
- Herstelling, onderhoud en reparaties mogen enkel door vaklui en met een uitgeschakelde machine (netstekker uittrekken) worden uitgevoerd !
- Bij het werken met de machine de handen nooit in de omgeving van roterende onderdelen of het werkstuk brengen!
- Gebruik de veiligheidsvoorzieningen en bevestig deze veilig. Werk nooit zonder veiligheidsvoorziening en houdt deze steeds werkend. Controleer de goede functie alvorens te beginnen met het werken.
- Houdt de machine en de werkomgeving steeds zuiver. Zorg voor voldoende verlichting.
- Zorg voor een toereikend werkoppervlak.
- De machine mag in zijn constructie niet veranderd worden en mag niet voor andere doeleinden gebruikt worden, dan voor dewelke de fabrikant deze heeft ontworpen.
- Werk nooit onder invloed van concentratiestorende ziekten, oververmoeidheid, drugs, alcohol of medicijnen.
- Verwijder gereedschappen en andere losse delen na de montage of reparatie van de machine, alvorens de machine in te schakelen.
- Alle veiligheid- en gevarenrichtlijnen aan de machine aandachtig lezen en deze in een propere leesbare toestand houden.
- Houdt kinderen en personen die niet vertrouwd zijn met de machine weg van de werkruimte, de machine en werktuigen.
- De machine mag niet gebruikt, gerepareerd en onderhouden worden door personen die daar niet mee vertrouwd zijn en niet van de gevaren op de hoogte zijn.
- De machine MOET worden uitgeschakeld bij reiniging, onderhoud of reparaties ! De netstekker moet uit het stopcontact worden getrokken
- Trek niet aan de kabel om de stekker uit het stopcontact te trekken. Bescherm de kabel tegen hitte, olie en scherpe kanten.
- Let erop, dat de hoofdschakelaar zich in de „UIT“ positie vindt alvorens de machine op het stroomnetwerk aan te sluiten, om een onverwacht inschakelen te vermijden.
- Draag nauwaansluitende werkkledij, veiligheidsbril, veiligheidsschoenen en gehoorbescherming. Bindt lange haren samen. Bij het werken geen uurwerken, armbanden, kettingen, ringen of handschoenen dragen (roterende delen).
- Storingen die de veiligheid in gevaar brengen, onmiddellijk verwijderen.

- Nooit op de machine gaan staan. Zware letsels zijn mogelijk, indien de machine omslaat.
- Laat de machine nooit onbeheerd in werking achter en blijf bij de machine tot deze volledig tot stilstand gekomen is. Daarna stekker uittrekken om een ongewenst inschakelen te voorkomen.
- Bescherm de machine tegen vochtigheid (gevaar voor kortsluiting !)
- Gebruik elektrische werktuigen en machines nooit in de omgeving van ontvlambare producten en gassen (explosiegevaar !).
- Wees er zeker van dat voor elk gebruik van de machine, dat geen enkel onderdeel beschadigd is.
- Vervang onmiddellijk een beschadigd onderdeel, om bronnen van gevaar uit te schakelen
- Overbelast de machine nooit. U werkt beter en veiliger in het aangegeven vermogensbereik
- Gebruik het geschikte gereedschap. Let erop dat het gereedschap niet stomp of beschadigd is.

1.2 Specifieke veiligheidsvoorschriften voor schaafterken

- De machine moet stabiel zijn.
- De machine mag door een enkele persoon gebruikt worden.
- De gebruiker moet ervoor zorgen, dat er geen lichaamsdeel of voorwerp in de machine getrokken wordt.
- Pas op voor wegvliegende werkstukken of onderdelen. (Terugslagveiligheid)
- Blijf steeds buiten bereik van de messen.
- Controleer de overeenstemming tussen de motorspanning en de elektrische voeding, de aarding en de correcte draairichting van de motor.
- Trek de stekker uit het stopcontact wanneer de machine niet in gebruik is.
- Letselsgevaar: draag handschoenen indien u de messen moet vervangen.
- Overbelast de machine nooit.

1.3 Restriscio's

Zelfs wanneer de gezamenlijke veiligheidsvoorschriften nageleefd worden en de machine gebruikt wordt zoals voorgeschreven bestaan nog restriscio's die hieronder zijn vermeld :

Bewegende onderdelen of werktuigen.

Kwetsuren door rondvliegende stukken of werkstukonderdelen

Brandgevaar door onvoldoende verluchting van de motor

Aanraken van spanningsgeleidende onderdelen

Gevaar door geluid en stof (gehoorbescherming dragen en een geschikte stofafzuiging gebruiken)



Informatie:

Elke machine bevat restriscio's. Bij de uitvoering van gelijktijdige werkzaamheden (zelfs de eenvoudigste) wordt de grootste voorzichtigheid vereist.

Veilig werken hangt van u !

1.4 Toepassingsgebied

De vlak- en vandiktebank ADH200/250 werd ontworpen uitsluitend voor de bewerking van houtpanelen op een maximale lengte van 204/254 mm. De maximale schaafdikte is van 2 mm.



Richtlijn :

De machine mag enkel gebruikt worden in een technisch perfecte toestand. Eventuele storingen moeten onmiddellijk verholpen worden.

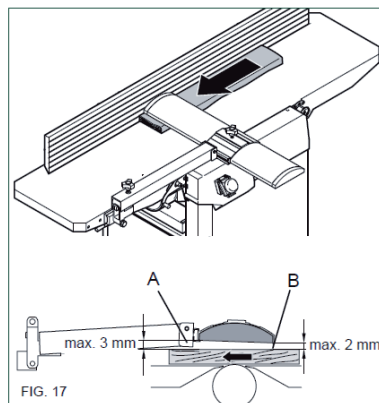
Eigenhandige veranderingen aangebracht aan de machine of de machine anders gebruiken dan waarvoor ze werd ontworpen evenals het niet naleven van de veiligheidsvoorschriften en/of handleiding sluiten alle verantwoordelijkheid van de fabrikant uit voor de hieruit volgende schade aan personen of voorwerpen en bewerkstelligen het vervallen van de garantieaansprakelijkheid!

1.4.1 Terugslagveiligheid

De terugslagveiligheid zorgt ervoor dat er geen werkstukken in de richting van de bediener wegvliegen. Die voorziening mag niet geplooid worden.

1.4.2 Beschermkap van de schaafmessen

De beschermkap zorgt ervoor dat de messen niet van boven kunnen aangeraakt worden.



2 Technische gegevens

Model	ADH 200	ADH 250	ADH 305
Toerental (tpm)	8500	8500	8500
Maximale werkbreedte (mm)	204	254	305
Maximale schaafdikte (mm)	2	2	1
Maximale richtschaafdikte (mm)	2	3	2
Aantal messen	2	2	2
Motor vermogen (V / kW)	230 / 1,5	230 / 1,5	230 / 1,8
Netto gewicht (kg)	29	40	42

3 Geluidsemissie volgens ISO 3746

Het geluidsniveau van de machine, die onder gewone omstandigheden werkt, bedraagt 89 dB op de plaats van de bediener.

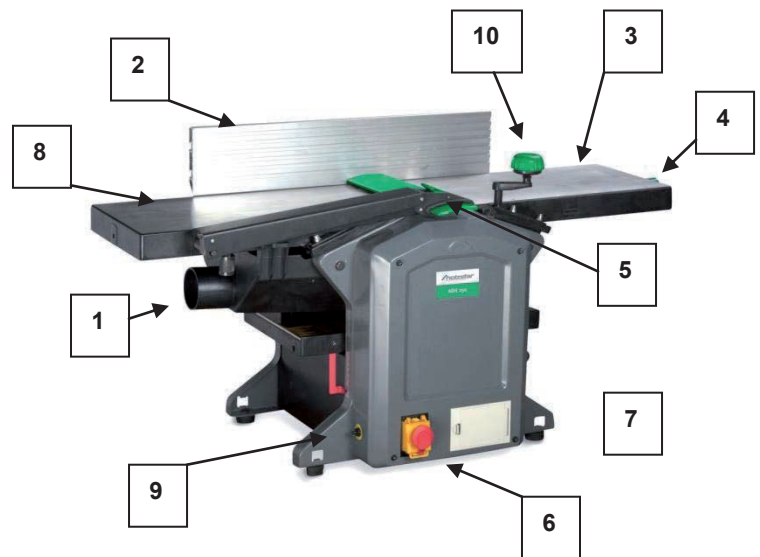


Richtlijn :

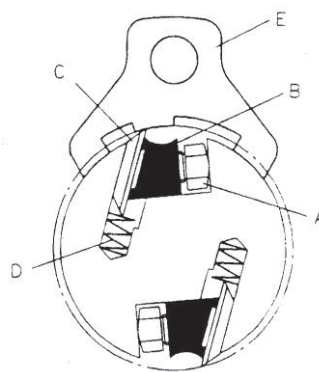
U moet rekening houden, dat de duur van het geluidsniveau als ook het aantal machines die gelijktijdig in bedrijf zijn, en ook de manier en aard van de werkterrein het geluidsniveau beïnvloeden. Draag dus een gehoorbescherming!

4 Bedieningselementen

1. Afzuigmond
2. Aanslag
3. Aanvoertafel
4. Regeling van vlakdikte
5. Afscherming van messen
6. Schakelaar
7. Behuizing
8. Afvoertafel
9. Overbelasting beveiliging
10. Regeling van schaafdikte



- A Schroef
- B Klemsegment
- C Mes
- D Veer
- E Steunplaat



5 Installatie

De machine moet op een vlakke, horizontale en stabiele ondergrond geplaatst worden. Indien nodig, gebruik een plank om de ondergrond te bestendigen.

6 Transport

Trek de stekker uit het stopcontact voor de machine te verplaatsen. Verplaats de machine nooit alleen. Om de machine op te heffen, houd deze vast zo ver mogelijk onder de aanvoertafel, om te voorkomen dat deze beweegt.

7 Stockage

Opgepast!



Zet de machine in een ruimte waar er geen risico is van onbedoelde opstarten. Bewaar de machine in een overbedekte plaats en bescherm ze tegen vocht.

8 Reiniging, reparatie en onderhoud



Opgepast!

Trek de stekker uit het stopcontact voor onderhoud of reparatie!

8.1 Reiniging

1. Open de aanvoertafel.
2. Schroef de afscherming van de messen los.
3. Door middel van een stofzuiger, verwijder de spaanders:
 - Hoogteverstellingsinrichting van de messen,
 - Scherpe kant van de messen,
 - Luchtspleet van de motor.
4. Schroef de afscherming van de messen vast.
5. Smeer de hoogteverstellingsinrichting (assen).
6. Breng een laagje was aan op de aanvoertafel.

8.2 Reparatie

Ingevolge slijtage, kan het voorkomen dat reparaties aan de machine moeten worden uitgevoerd.

Richtlijn :

Reparaties mogen enkel door vakpersoneel met voldoende technische kennis worden uitgevoerd.

8.3 Onderhoud

Wanneer?	Waar?	Wat?
Voor iedere werkcyclus	<ul style="list-style-type: none"> • Binnenkant van de machine • Schroefdraad as van de hoogteregelingsinrichting • Afzuigmond (indien u zonder afzuigstelsel werkt) 	<ul style="list-style-type: none"> • De spaanders en stoffen verwijderen
Bij dagelijks gebruik	<ul style="list-style-type: none"> • Schroefdraad as van de hoogteregelingsinrichting • Uitlijning van beide delen van de aanvoertafel • Voedingskabel • Kolen (motor) 	<ul style="list-style-type: none"> • De geleidingen lichtjes smeren • Controleren en verbeteren indien nodig • Controleer op correcte toestand • Controleren en vervangen indien nodig

9 Met de machine werken

Te controleren voor aanvang van het werk:

- ON/OFF schakelaar
- Terugslagveiligheid
- Afscherming van de messen

Gebruik de nodige beschermingen:

- Gehoorbeschermingen
- Veiligheidsbril
- Stofmasker

Indien nodig, gebruik:

- Materiaalsteun (rollenbaan)
- Aanvoer hulpmiddel (klein gereedschap)
- Afzuigstelsel (accessoires)
- Was of glijpasta (aanvoertafel)

Opgepast!

Zet je vingers nooit in de machine. Letselsgevaar door roterende messen.

Gebruik een hulpmiddel voor de aanvoer van kleine werkstukken.

Trek het werkstuk uit de machine wanneer deze volledig stil staat.

Vervang de versleten messen (letselsgevaar door weggeworpen werkstuk)

9.1 Gebruik als richtschaafmachine

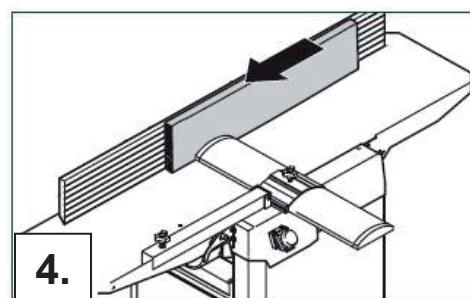
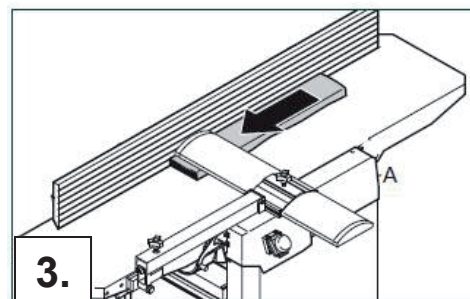
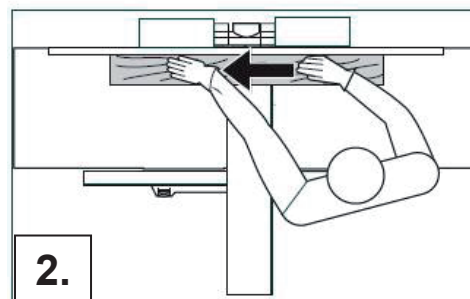
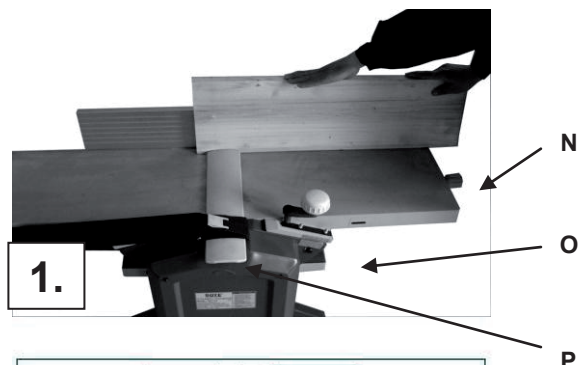
De machine kan tot 2 mm per doorgang afschaven.

Die 2 mm zijn mogelijk indien:

- de messen zeer scherp zijn,
- het hout zacht is,
- niet de maximale breedte gebruikt wordt.

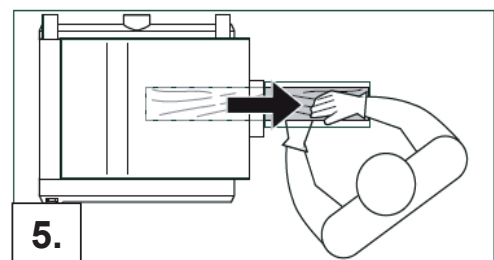
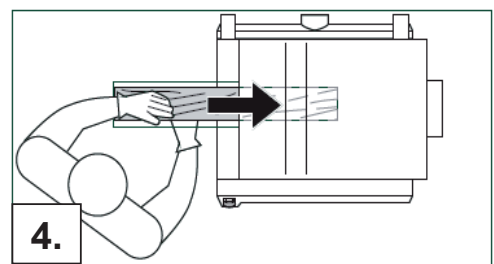
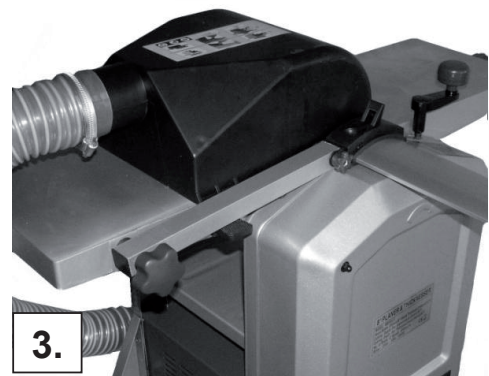
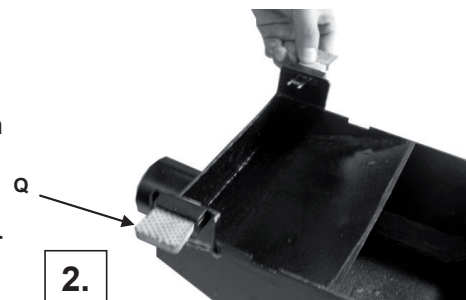
Anders bestaat het gevaar, dat de schaafmachine bij het richtschaven overbelast raakt. Bewerk het werkstuk best in meerdere gangen tot dat de gewenste dikte bereikt is.

1. Verstel de gewenste richtschaafdikte door middel van de hendel (N). Bepaal de hoogte op het schaal (O). (Afbeelding 1)
2. Verstel de afscherming van de messen (P) zodat ze goed bedekt zijn.
3. Druk op de groene knop om de machine op te starten.
4. Met een hand, druk het werkstuk tegen de aanvoertafel en de aanslag. Met de tweede hand, druk regelmatig op het werkstuk om het naar voren te brengen. (Afbeeldingen 2 tot 4)
5. Na het einde van de werkcyclus, druk op de rode knop "Stop" om de machine stil te zetten.
6. Om een nieuwe werkcyclus uit te voeren, wacht totdat de machine volledig stil staat.



9.2 Gebruik als dikke schaafmachine

1. Verzeker u eerst ervan, dat de machine stil staat en uitgeschakeld is.
2. Kantel de aanslag en de afscherming van de messen om deze zo vertikaal mogelijk te plaatsen.
3. Breng de afscherming van de messen omhoog, in zijn hoogste positie. (Afb. 1)
4. Demonteer de afzuigslang. Open en demonteer de steunen van het afzuigstelsel. Plaats het afzuigstelsel op de tafel en monteer de steunen opnieuw. Zorg ervoor dat het correct gedaan wordt. Deze steunen dienen ook als eindschakelaar voor uw veiligheid. (Afb. 2)
5. Monteer de afzuigslang opnieuw. (Afb. 3)
6. Verstel de tafelhoogte door middel van het handwiel en de schaalverdeling. Vergeet niet dat de gewenste hoogte is de huidige hoogte min de schaafdikte.
7. Druk op de groene knop om de machine op te starten.
8. Zet het werkstuk in, met de te bewerken oppervlak naar boven gericht. (Afb. 4)
9. Indien het werkstuk niet meer automatisch naar voren beweegt, trek het met de hand. (Afb. 5)
10. Zet de machine stil door op de rode knop te drukken.



9.3 Regeling van de schaafmessen

U hebt een schuifmaat nodig om de messen correct te monteren: ze moeten van 1,5 mm verschijnen.

1. Op beide zijken van de as, plaats een blokkeerschijfje op de interne gleuf.
2. Plaats een afstandhouder op beide zijken.
3. Plaats een blokkeerschijfje op elke externe gleuf.

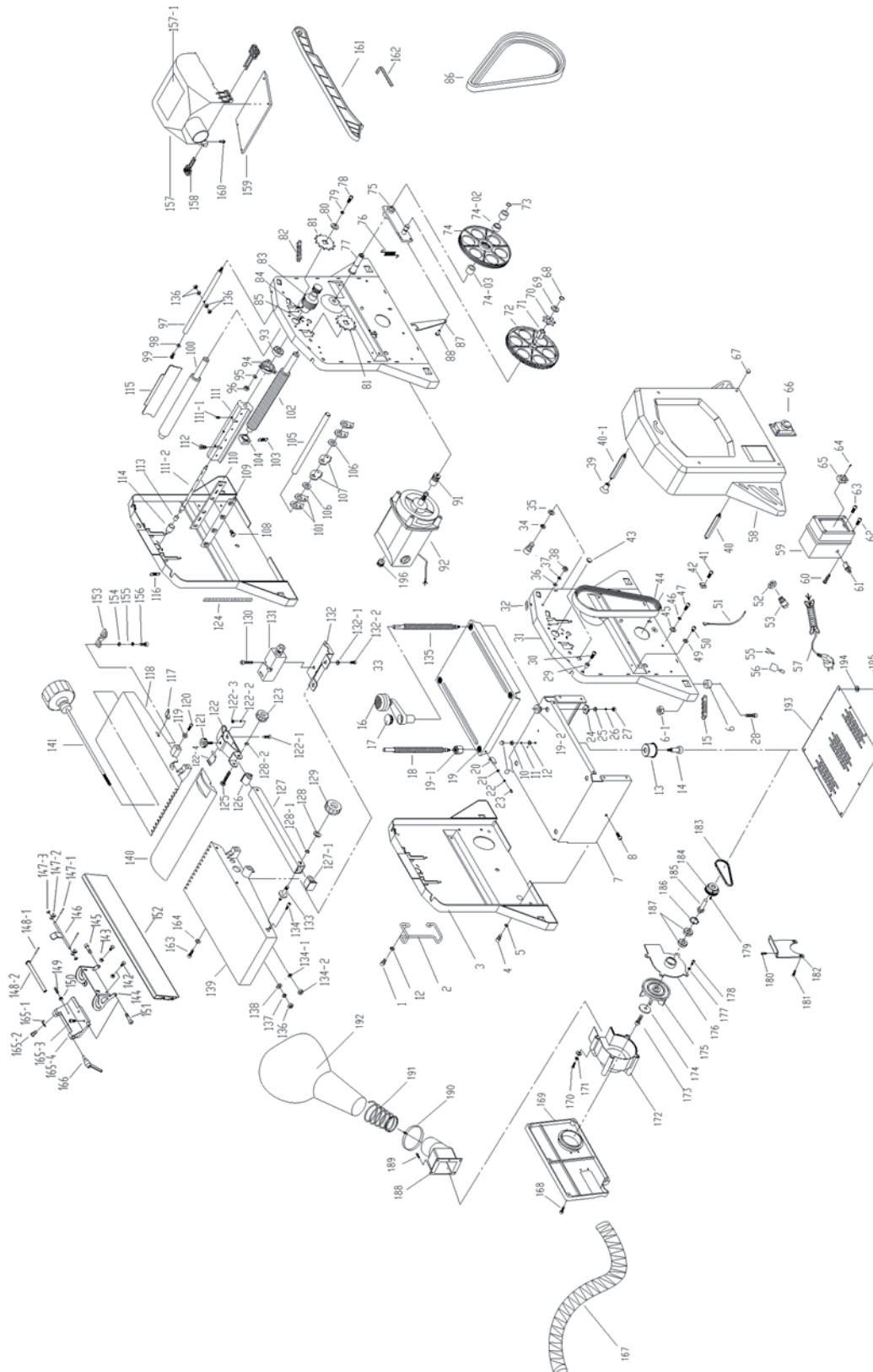
10 Klachten en waarborg

De garantieperiode bedraagt 6 maanden voor professioneel gebruik, afhankelijk van plaatselijke of landelijke bepalingen, is geldig vanaf de aankoopdatum. Het tijdstip van aankoop kan vastgesteld worden aan de hand van de aankoopbewijs (kasticket, rekening, leverbons, e.a.). Bewaar daarom deze document zeer zorgvuldig.

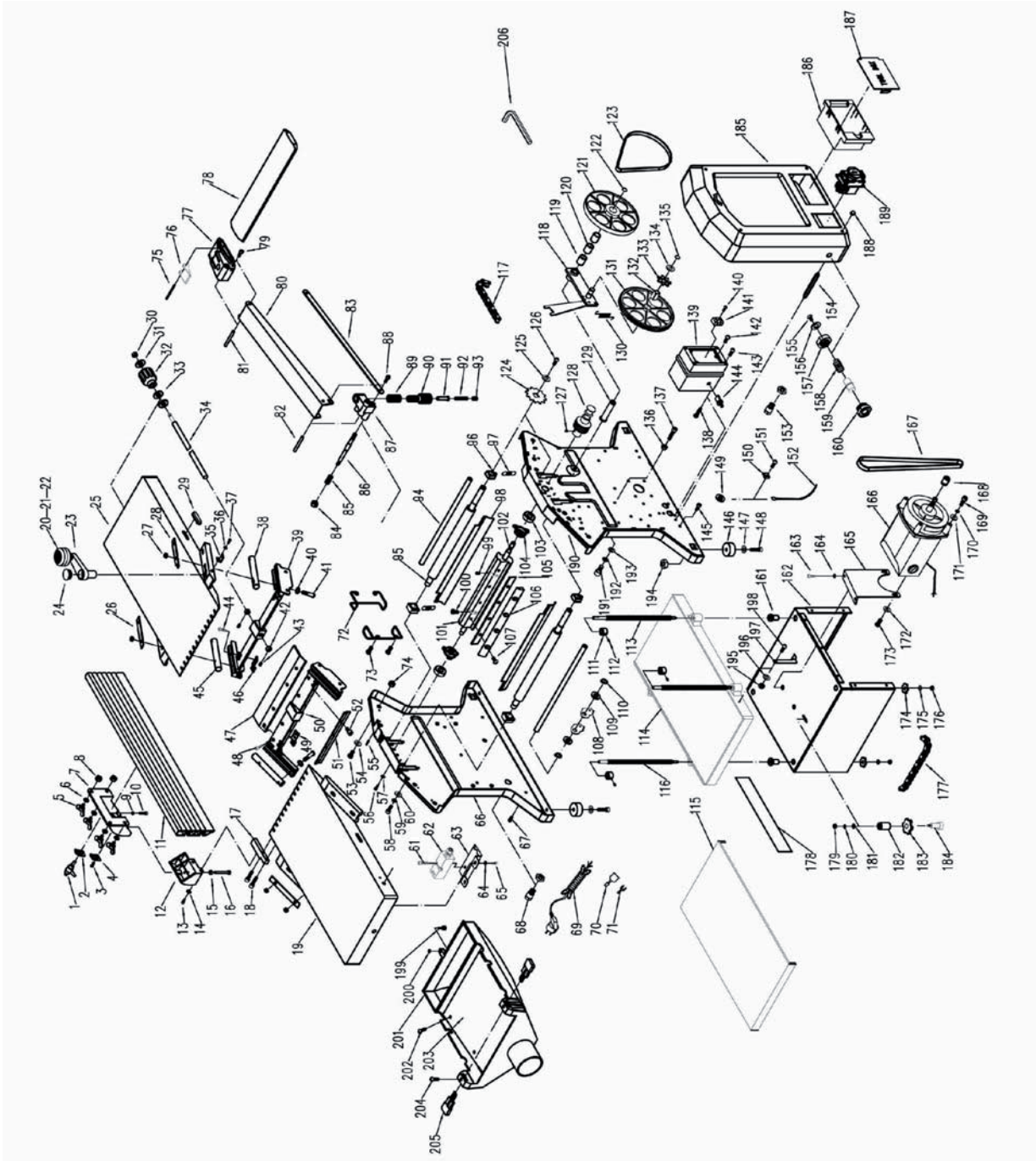
Schade, door natuurlijke slijtage, transportschade, overbelasting, onkundige bediening en behandeling, vallen buiten de garantie. Schade, door materiaal- en fabricagefouten worden kosteloos vervangen of hersteld.

In geval van garantie of reparatie, gelieve u aan uw vakhandelaar te wenden.

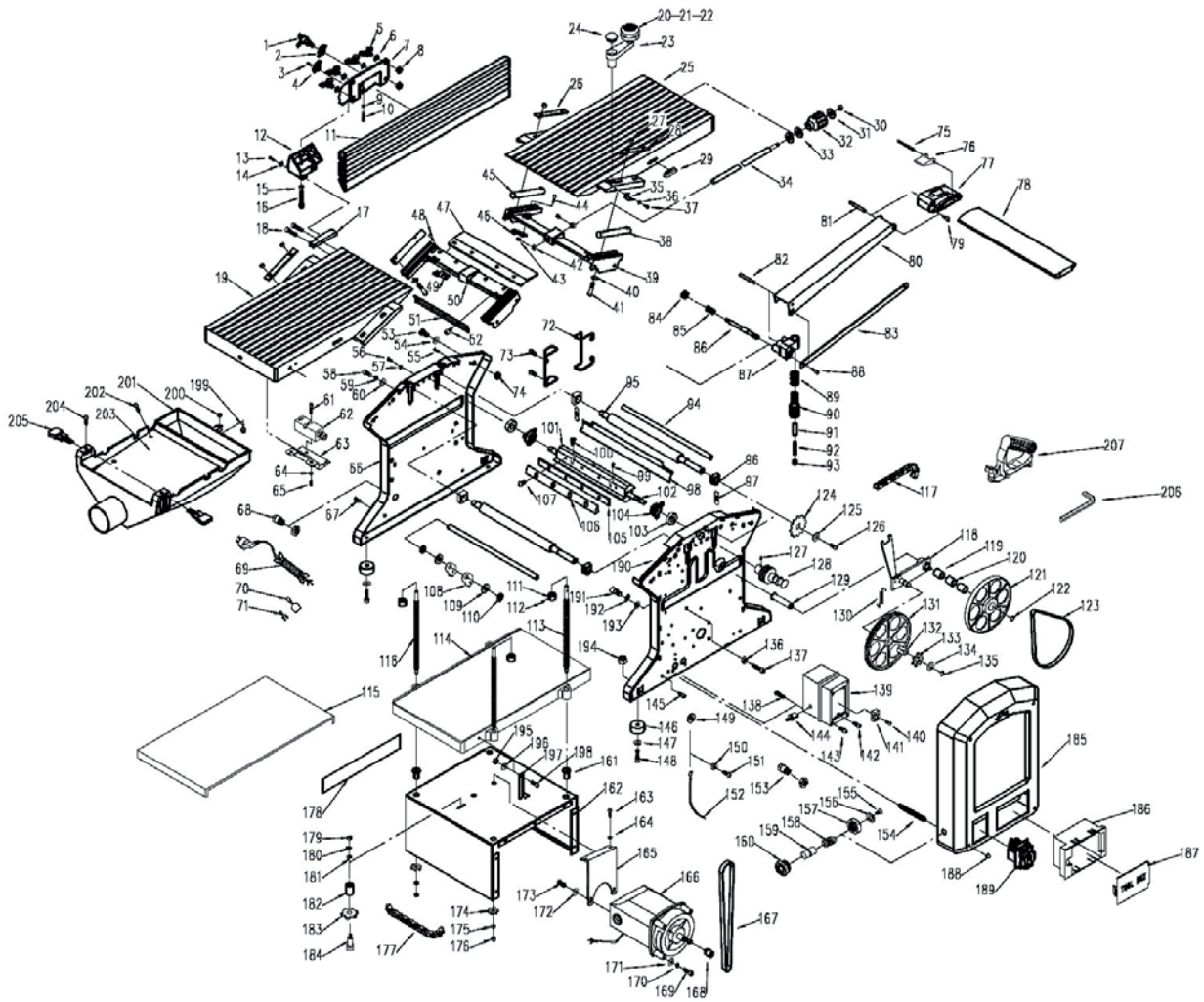
11 Opengewerkte tekening ADH 200



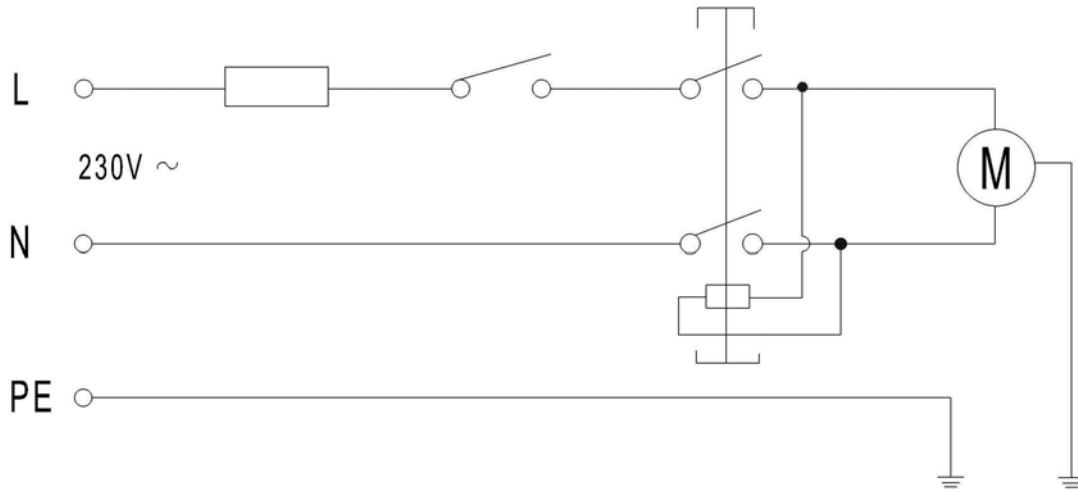
12 Opengewerkte tekening ADH 250



13 Opengewerkte tekening ADH 305



14 Schakelschema



15 EG conformiteitsverklaring

Naar Machine richtlijn 2006/42/EG Bijlage II 1.A

Fabrikant: **Stürmer Maschinen GmbH**
Dr.-Robert-Pfleger-Str. 26
D-96103 Hallstadt

Omschrijving van de machine: **ADH 200**
ADH 250
ADH 305

Type van de machine: **Vlak- en vandiktebank**

Serienummer: _____

Bouwjaar: _____

Voldoet aan alle bepalingen van de bovengenoemde richtlijn, met inbegrip van de veranderingen die van toepassing zijn op het ogenblik van de verklaring.

Desbetreffende EU-richtlijnen: **2014/35/EU (Laagspanning)**
2014/30/EU (Elektromagnetische compatibiliteit)

De volgende geharmoniseerde normen werden toegepast:

EN 60204-1:2007-06 : Veiligheid van machines - Elektrische uitrusting van machines -
Deel 1: Algemene vereisten.

DIN EN ISO 12100/2010 : Veiligheid van machines - Algemene principes voor het ontwerp -
Risicobeoordeling en risicovermindering.

DIN EN 861 : Veiligheid van hourbewerkingsmachines - Gecombineerde vlak- en vandiktebanken.

Verantwoordelijke voor de documentatie: Technische afdeling Dr.-Robert-Pfleger-Str. 26
D - 96103 Hallstadt

Hallstadt, 26/04/2016



Kilian Stürmer
Directeur