

Handleiding

Versie 18112008 – 05012012 Nederlands

Houtbandzaagmachine

HBS 533 S / HBS 633 S



Beste klant,

Hartelijk dank voor het aanschaffen van een van de producten van HOLZKRAFT[®]. HOLZKRAFT[®] machines bieden u kwaliteit, optimale technische oplossingen en overtuigen door een uitstekende prijs/kwaliteitsverhouding. Permanente verdere ontwikkeling en productinnovaties garanderen ten allen tijde de actuele stand van de techniek en veiligheid. Wij hopen dat onze producten u veel genoeg schenken, uw werk verlichten en een groot voordeel bieden.

Uit veiligheidsoverwegingen en om een vlekkeloos werkresultaat tijdens het gebruik te garanderen, moet u eerst de handleiding, voor de eerste ingebruikname, aandachtig lezen en deze handleiding zorgvuldig bewaren voor eventuele latere vragen.

Informatie

Deze handleiding geeft alle noodzakelijke richtlijnen weer voor een feilloos gebruik en voor een adequaat onderhoud. Dez dienen als basis voor een eventuele aanspraak op garantie. Ons dealernetwerk staat steeds ter uwer beschikking, die zowel de problemen van de klantendienst aangaan, als voor wisselstukken of andere eisen die u bij de ontwikkeling van uw onderneming kunnen helpen.

Uw adviezen ter verbetering van deze handleiding zijn ontegensprekelijke een belangrijke bijdrage ter verbetering van de diensten, die wij onze klanten bieden.

De afbeeldingen en informatie die in deze handleiding voorkomen, kunnen afwijken met uw machine.

De fabrikant is voortdurend bekommerd om de verbetering en vernieuwing van het product, daarom kunnen optische en technische veranderingen genomen worden, zonder dat deze voordien worden aangekondigd. Onder voorbehoud van veranderingen en vergissingen

Deze handleiding werd opgesteld door de fabrikant en is een standaard onderdeel van de machine. De informatie van dit handboek is voor de gebruiker bestemd. De handleiding legt het toepassingsgebied van de machine vast en omvat de vereiste informatie voor een veilige en correct gebruik. De huidige aandacht in deze handleiding behelst richtlijnen die de veiligheid van personen en machine garanderen, economisch gebruik als een lange levensduur van de machine.

Voor een beter overzicht is deze handleiding in hoofdstukken opgedeeld in dewelke de belangrijkste thema's worden behandeld. De inhoudpagina geeft een snel overzicht van de belangrijkste thema's; Belangrijke teksten worden vet afgedrukt en staan achter volgende symbolen:



Richtlijn

Richtlijn voor situaties, die schade aan personen, aan de machine en/of aan de omgeving veroorzaken of die kunnen leiden tot financiële schade.



Opgepast!! Roterende onderdelen. Gevaar voor kwetsuren!



Opgepast!! Beschermbril dragen. Gevaar voor kwetsuren!



Opgepast!! Voor het begin van de handeling de stekken uittrekken. Gevaar voor kwetsuren

*De omschrijving „machine“ vervangt de gewone handelsomschrijving van het apparaat, op dewelke deze handleiding betrekking heeft (zie voorblad)

Bij de omschrijving "vakpersoneel" gaat het over personeel, die op grond van ervaring, technische opleiding en kennis van de voorschriften in staat zijn de nodige werken uit te voeren bij het gebruik, bij de opstelling, en onderhoud van de machine mogelijke gevarensituaties kunnen herkennen en deze vooraf vermijdt.

Mocht u nog vragen hebben, aarzel niet uw dealer te contacteren.

Inhoud

	Pagina
1. Kenmerken van de machine	4
2. Toepassingsgebied	4
3. Technische gegevens	4
3.1 Geluidsrempel	4
4. Veiligheidsvoorschriften	5
4.1 Speciale veiligheidsrichtlijnen voor houtbandzaagmachines	6
4.2 Restrisico's.....	6
5. Leveringsomvang	6
6. Bediening	7
7. Montage	8
7.1 Montage zaagblad	8
8. Elektrische aansluiting	9
9. Opstelling van de machine	9
10. Instellingen	9
10.1 Zwenken van de werktafel.....	9
10.2 0° stelling werktafel	10
10.3 Instelling van de snijhoogte.....	10
10.4 Wisselen van het zaagblad	10
10.5 Instellen van de zaagbladspanning.....	11
10.6 Instellen van de loop van het zaagblad.....	11
10.7 Instellen van de zaagbladgeleiding	12
10.8 Instellen van de zaagbladsnelheid	12
10.9 Spanenborstel.....	12
10.10 Steun voor de afzuiging:	12
11. Bedieningsrichtlijnen	13
11.1 Verstekaanslag	13
11.2 Parallelaanslag	13
11.3 Langssnede	13
11.4 Dwarssnede.....	13
11.5 Snede met de vrije hand.....	14
12. Reiniging en onderhoud	14
12.1 Reiniging.....	14
12.2 Onderhoud.....	14
13. Garantie	14
14. Storingen	15
15. CE- conformiteitverklaring	16
16. Elektriciteit schema	17
17. Onderdelentekening	18

1. Kenmerken van de machine

Op de machine is een typeschildje aangebracht, waarop de kenmerken van de machine, het artikelnummer en de belangrijkste technische gegevens zijn aangebracht. Houdt dit steeds zuiver in en in een leesbare toestand.

2. Toepassingsgebied

De machine moet exact volgens de handleiding worden gemonteerd. Hierbij moeten de meegeleverde onderdelen gebruikt worden.

De machine is ontwikkeld voor het zagen van hoekige hout en houtvervangstoffen, evenals gelijkaardig te bewerken harde kunststoffen. Ronde materialen mogen enkel met een geschikte klem worden gezaagd. Met hulp van de zwenkbare werktafel en de verstekaanslag kan gezaagd worden onder verstek tot 45°.

De machine is universeel inzetbaar in scholen, bedrijven, werkplaatsen en voor de doe-het-zelver.

**Opgepast:**

Bepaalde houtsoorten en houtprodukten produceren bij de verwerking stof dat schadelijk is voor de gezondheid. Gebruik dus uw machine enkel in een goed verluchte ruimte en gebruik een stofafzuiging.

**Richtlijn:**

De machine mag enkel gebruikt worden in een technisch perfecte toestand. Eventuele storingen moeten onmiddellijk verholpen worden.

Eigenhandige veranderingen aangebracht aan de machine of de machine anders gebruiken dan waarvoor ze werd ontworpen evenals het niet naleven van de veiligheidsvoorschriften en/of handleiding sluiten alle verantwoordelijkheid van de fabrikant uit voor de hieruit volgen de schade aan personen of voorwerpen en bewerkstelligen het vervallen van de garantieaansprakelijkheid !

3. Technische gegevens

Typ	HBS 533 S	HBS 633 S
Artikelnummer	515 5313	515 6303
Afmetingen werktafel	750 x 530 mm	850 x 600 mm
Snij snelheden	1400 m/min.	1615 m/min.
Vlieg wiel-Ø	350 mm	400 mm
max. snijhoogte	465 mm	570 mm
max. Snijbreedte met aanslag	510 mm	610 mm
max Snijbreedte zonder aanslag	4190 mm	4600 mm
Inclinatie van de werktafel	0° - +45°	0° - +45°
Vermogen van de motor 50 Hz	4,0 kW / 400 V	4,0 kW / 400 V
Gewicht	305 kg	380 kg
Afmetingen	1000x720x2040mm	1190x750x2060mm
Dia steun stofafzuiging	2 x 100 mm	2 x 100 mm

3.1 Geluidsdrempel



Degeluidsontwikkeling van deze machine kan op de werkplaats de 82 dB(A) overschrijden. **Het is aanbevolen een gehoorbescherming te gebruiken.**

**Richtlijn:**

Let erop dat de duur van de geluidsbelasting, de aard en de aard van de werkomgeving alsook andere machine die gelijktijdig in de werkplaat draaien de geluidsdrempel mee beïnvloeden.

4. Veiligheidsvoorschriften



Aanwijzing:

Alvorens te starten, gebruik, onderhoud of ander ingrepen aan de machine uit te voeren moeten de gebruiksaanwijzingen zorgvuldig worden gelezen. De omgang en het werken met de machine is enkel toegelaten voor personen die voldoende met de machine vertrouwd zijn.



Aanwijzing:

Reparaties, onderhoud en herstellingen mogen enkele door vakpersoneel en met een losgekoppelde machine uitgevoerd worden (stekker uittrekken !)

Bij het werken met de machine de handen nooit in de buurt van de roterende delen brengen !
Scherpe spanen niet met de hand verwijderen, maar een handbezem of spanenhaak gebruiken !
Houdt de machine en uw werkruimte steeds zuiver. Zorg voor voldoende verlichting

De machine mag in zijn constructie niet veranderd worden en mag niet voor andere doeleinden gebruikt worden, dan voor dewelke de fabrikant deze heeft ontworpen.

Werk nooit onder invloed van concentratiestorende ziekten, oververmoeidheid, drugs, alcohol of medicijnen.

Verwijder werksleutels en andere losse onderdelen na de montage of reparatie van de machine, alvorens deze in te schakelen.

Alle veiligheids- en gevarenrichtlijnen aan de machine aandachtig lezen en deze in een propere leesbare toestand houden.

Houdt kinderen en personen die niet vertrouwd zijn met de machine weg van de werkruimte, de machien en werktuigen.

De machine mag niet gebruikt, gerepareerd en onderhouden worden door personen die daar niet mee vertrouwd zijn en niet van de gevaren op de hoogte zijn.

Bij onderhoud, reparatie altijd de machine uitschakelen. De stekker uittrekken dwz de machine van de stroomtoevoer loskoppelen !

Trek nooit aan de kabel om de stekker uit stopcontact te trekken. Bescherm de kabel tegen hitte, olie en scherpe kanten.

Let erop dat de hoofdschakelaar zich in de positie „UIT“ bevindt, wanneer u de machine verbindt met de stroomtoevoer verbindt, om onverwacht inschakelen te vermijden.

Draag nauwaansluitende werkkledij, veiligheidsbril, veiligheidsschoenen en gehoorbescherming. Bindt lange haren samen. Bij het werken geen uurwerken, armbanden, kettingen, ringen of handschoenen dragen (roterende delen).

Storingen die de veiligheid in gevaar brengen, onmiddellijk verwijderen.

Laat de machine in onbeheerd werken en blijf bij de machine tot deze tot volledig stilstand is gekomen en laat geen werktuigen bij de machine. Daarna de stekker uittrekken om een ongewild inschakelen te vermijden.

Gebruik elektrische apparaten en machines nooit in de omgeving van ontvlamvare vloeistoffen en gas (Explosiegevaar)

Vergewis u ervan dat voor elk gebruik van de machine geen delen beschadigd zijn. Beschadigde onderdelen onmiddellijk vervangen om bronnen van gevaar uit te schakelen

De machine nooit overbelasten! U werkt beter en veiliger in het aangegeven capaciteitsbereik. Gebruik steeds de juist gereedschappen ! Let erop dat gereedschappen niet stomp of beschaadigd zijn.

- Gebruik enkele originele wisselstukken en accessoires om eventuele gevaren en ongevalrisico's te vermijden.

4.1 Speciale veiligheidsrichtlijnen voor houtbandzaagmachines

- Bij het zagen van rondhout het werkstuk tegen verdraaien beveiligen. Gebruik hiervoor een geschikte klem
- De bovenste bandgeleiding zo dicht mogelijk tegen werkstuk laten zakken
- Bij een schuingestelde werktafel de langsaanslag aan het onderste gedeelte van de werktafel aanbrengen
- Let erop dat alle werkstukken bij het bewerken veilig vastgehouden worden en veilig worden geleid
- Afgezaagde of ingeklemde werkstukken enkel verwijderen bij volledig stilstand van de machine
- De machine zo opstellen, dat er voldoende plaats is voor de bediening en de geleiding van de machine
- Maak de werkruimte vrij van hinderende werkstukken
- Zorg voor een voldoende verlichting
- Let erop dat er geen te grote stofconcentratie ontstaat. Gebruik een geschikte stofafzuiging. Houtstof is explosief en kan schadelijk zijn voor de gezondheid
- Alvorens het stuk te bewerken nagels en andere vreemde voorwerpen uit het werkstuk verwijderen
- Richtlijnen over de min en max werkstukafmetingen moeten gerespecteerd worden
- Beschadigd zaagblad onmiddellijk vervangen

4.2 Restriscio's

Zelfs wannner de gezamenlijke veiligheidsvoorschriften nageleefd worden en de machine gebruikt wordt zoals voorgeschreven bestaan nocht restriscio's die hieronder zijn vermeldt:

Aanraken van roterende onderdelen of gereedschappen
Breuk van het werktuig
Kwesturen door wegvliegende werkstukken of werstukonderdelen
Aanraken van spanningsgeleidende onderdelen
Belasting van het gehoor bij langere werktijden zonder gehoorbescherming



Richtlijn:

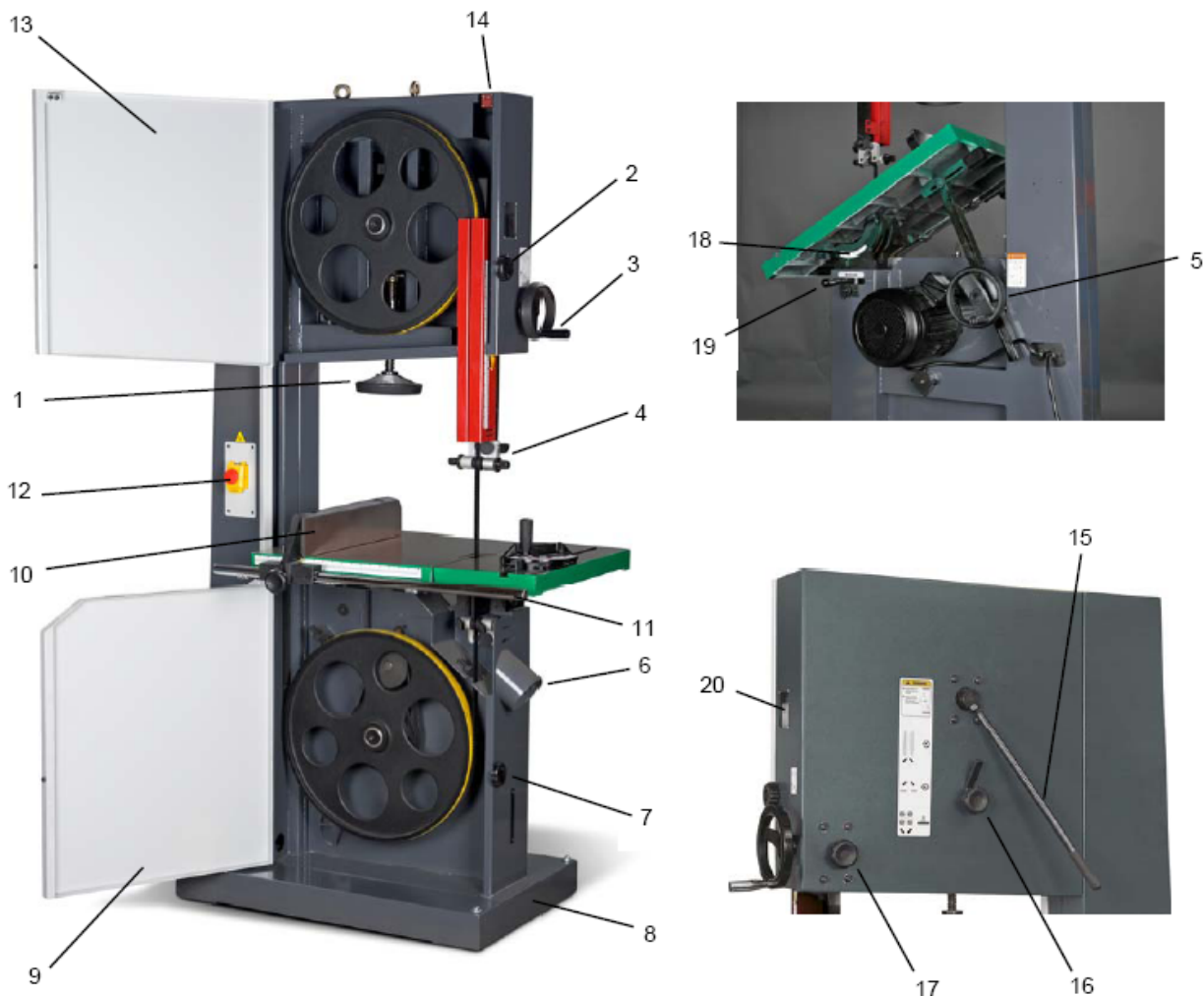
Wij willen u er wijzen, dat elke machine restriscio's heeft. Bij een uitvoering van gelijktijdige werkzaamheden (zelfs de eenvoudigste) is de grootste voorzichtigheid geboden. Veilig werken hangt van u !

5. Leveringsomvang

Controleer onmiddellijk na ontvangst de machine op transportschade en tekort. Neem hiervoor alle onderdelen uit het karton en vergelijk deze aan de hand van de hiervnavolgende lijst.

- **Houtzaagmachine**
- **Werktafel**
- **Parallelaanslag**
- **Parallelaanslaggeleidingsrail**
- **Aanslagsteunrail**
- **Versteekaanslag**
- **Standaard zaagblad**
- **Allen sleutel**
- **Handleiding**
- **Schroeven-Set**

6. Bediening



1	Zaagbladspanningsknop	11	Geleidingsrail Parallelaanslag
2	Bovenste draaisluiting	12	Noodstop en aan-uitschakelaar
3	Hoogteverstelling zaagbladgeleiding	13	Bovenste voordeur
4	Zaagbladgeleiding	14	Microschakelaar
5	Verstekinstelling	15	Snelspanhendel zaagbladspanning
6	Steun afzuiging	16	Instelschroef loop van het zaagblad
7	Onderste draaisluiting	17	Klemschroef hoogteverstelling
8	Voet	18	Kipopname
9	Onderste voordeur	19	Steunrail parallelaanslag
10	Parallelaanslag met snelklemming	20	Venster verloop van reep van zaag

7. Montage



Richtlijn:

Het is aanbevolen om de houtbandzaagmachine te monteren met behulp van een tweede persoon.

Neem de machine uit de verpakking en verwijder de volledige beschermfolie. Let erop dat de machine niet in een vochtige omgeving opgesteld of gebruikt wordt. De luchtvochtigheid mag de 60% niet overschrijden en de gemeten omgevingstemperatuur mag max tussen 0°C en 40°C bedragen.

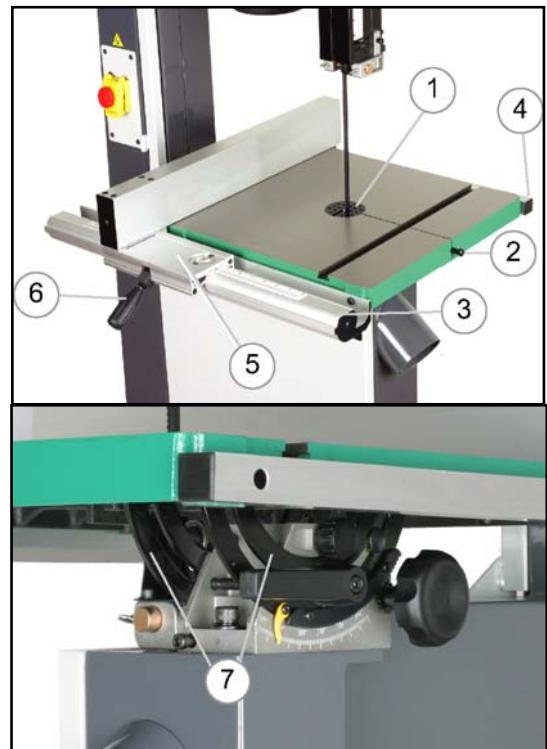
7.1 Montage zaagblad

Neem de werktafel weg en verwijder de veiligheidspin (2) en de tafelinleg (1). Leid het zaagblad door de gleuf en draai aansluiten de tafel met 45°, zo dat de gleuf in de tafel naar rechts toont, wanneer u voor de machine staat.

Schroef de werktafel aan de beide wipopname (7) vast. Steek aansluitend de tafelinleg en de veiligheidsstif opnieuw erin.

Richt de de tafel zo uit, dat het zaagblad zich in het midden van de tafelinleg bevindt. Trek de schroeven nu hard aan.

Monteer de parallelaanslaggeleidingsrails (3) aan de voorkant van de werktafel met 2 M6x20 schroeven. Monteer de aanslagsteunrails (4) aan de rugzijde van de werktafel met 2 M6x16 schroeven. Zet nu de parallelaanslag(5) met aangetrokken klemhendel (6) op de geleidingsrail (3). Door het naar beneden drukken van de klemhendel wordt de aanslag gestopt.



8. Elektrische aansluiting

De machine moet aan een beschermcontactdoos met een voorgeschreven geïnstalleerd en functioneel beschermcontact aangesloten worden. Controleer alvorens aan te sluiten, dat de leiding van de netaansluiting en de stekker niet beschadigd zijn. Let erop, dat de netspanning met de richtlijnen op het typeschild overeenstemt. De machine mag enkel op een spanning van 230 Volt / 50 Hz aangesloten worden. De stroomvoorziening moet beveiligd zijn met maximaal 16 Ampere.



Voor uw eigen veiligheid tegen elektrische stroomstoten, moet de de stroomvoorziening met een verliesstroomschakelaar beveiligd zijn.



Richtlijn:

Veranderingen aan de stekkerdoos mogen enkel gebeuren door een elektriker of door geschikt vakpersoneel. Let erop, dat de stroomtoevoer voordien onderbroken wordt. Voor eventuele schade aan personen of voorwerpen, die ontstaan door het niet naleven van de richtlijnen, vervalt elke verantwoordelijkheid !

9. Opstelling van de machine

De machine moet een veilige bodem geplaatst en die moet aan de bodem vastgeschroefd worden werden. Daardoor wordt vermeden, dat de machine omkipt en dat doordoor iemand gekwetst wordt evenals het verminderen van trillingen en de onnauwkeurigheden die daarmee gepaard gaan.



Richtlijn:

Let erop, dat de machine vrij toegankelijk blijft voor bediening, onderhoud en reparaties.

10. Instellingen



Richtlijn:

Alvorens het starten, gebruik, onderhoud of andere ingrepen aan de machine moeten de veiligheidsvoorschriften en gebruiksaanwijzingen zorgvuldig worden gelezen. De omgang en het werken met de machine zijn enkel toegestaan voor personen die met de werking van de machine voldoende vertrouwd zijn.

10.1 Zwenken van de werktafel

Door het lossen van de klemschroef (1) kan de werktafel van -10° (naar links) tot $+45^{\circ}$ (naar rechts) gezwenkt worden.

De ingestelde hoek kan op de hoekschaal (2) via een wijzer afgelezen worden.



10.2 0° stelling werktafel

Voor een snelle instelling van de 0°-Stelling is de werktafel met een stopschroef (1) uitgerust. Stel de werktafel op 0°. Controleer de instelling door een winkelhaak op de werktafel tegen het zaagblad te plaatsen (s. foto). Corrigeer evtl. De instelling van de tafel en lijn de wijzer van de schaal opnieuw uit. Schroef nu de stopschroef tot aan de tafel en en zeker de instelling met een kontermoer (2).



10.3 Instelling van de snijhoogte



Richtlijn:
 De bovenste zaagbladgeleiding moet in overeenstemming met de werkstukhoogte ingesteld worden. De bovenste geleidingseenheid moet ongeveer 2-3 mm boven dikte van het te zagen werkstuk ingesteld worden. De instelling moet voor elke zaagbeweging uitgevoerd resp gecontroleerd worden.

Voor de instelling van de snijhoogte de klemschroef (1) lossen en de zaagbladbescherming door het draaien aan de verstelschroef (2) op de gewenste hoogte brengen. Na de uitgevoerd instelling de klemschroef opnieuw vast aantrekken.



10.4 Wisselen van het zaagblad

1. Schakel de machine uit en koppel los van de stroomtoevoer.
2. Open de frontbescherming door het draaien aan de bovensten en onderste sluitschroeven (1).
3. Verwijder de tafelinleg en de veiligheidsstift van de tafel
4. Los de zaagbladspanning via de snelspanhendel (2).
5. Trek voorzichtig het oude zaagblad van de looprollen af en leidt het door de gleuf in de tafel.
6. Nu in omgekeerde volgorde het nieuwe zaagblad monteren door het op de looprollen te leggen en in het middel uit te lijnen op de rubberinleg.



Let hierbij op dat de tanden van het zaagblad naar de voorkant van de tafel wijzen en dat de punten ervan naar onder wijzen.

7. Tot slot via de snelklemhendel (2) opnieuw spannen, de tafelinleg en veiligheidspin opnieuw aanbrengen en de frontbescherming sluiten.
8. Stel de loop van het zaagblad in zoals beschreven.



Opgepast!

Bij een langere stilstand van de machine moet het zaagblad ontspannen worden. Deze met een merkteken buiten op de machine zichtbaar gemaakt worden. Alvorens de machine opnieuw in gebruik te nemen, moet het zaagblad opnieuw gespannen worden.

10.5 Instellen van de zaagbladspanning



Belangrijk: Bij een te hoge spanning kan het zaagblad scheuren. Gevaar voor kwetsuren!

Bij een te lage spanning kan de aandrijven doordraaien, waardoor het zaagblad blijft staan.

Door het draaien aan de instelschroef (1) wordt de zaagbladspanning via een veer verhoogd of verminderd.

Voor het wisselen van zaagbladen met gelijke breedte moet de basisinstelling niet worden gewijzigd.. Via het standaard snelspanstelsel (2) kan het zaagblad zonder verandering van de spanbasisinstelling ontspannen worden.



10.6 Instellen van de loop van het zaagblad

Alvorens de instelling van de loop gebeuren kan, is een correcte instelling van de bladspanning vereist.

1. Draai de bovenste looprol (1) met de hand langzaam in uurwijzerszin. Het zaagblad moet in het midden op de gummilaag van de looprollen lopen. Is dit niet het geval, dan moet de hoek van de bovenste rol worden gecorrigeerd.
2. Se schroef (2) voor de instelling van de loop van het zaagblad bevindt zich in het midden van de rugzijde van de machine. Met deze knop wordt de loop ingesteld. De instelling van de loop van het zaagblad gebeurt met een open frontbescherming.
3. Draai de looprol met de hand in uurwijzerszin om de loop van het zaagblad te controleren. Let hierbij op dan de looprichting van het zaagblad van boven naar onder gaat.. Los de kontermoer (3) en corrigeer de loop van het zaagblad door het draaien van de instelschroef naar links of rechts.
4. Controleer nu de loop van het zaagblad op de onderste looprol. Het moet in zijn ganse breedte op de gummilaag liggen. Corrigeer de loop, tot het zaagblad op de bovenste looprol gecentreerd loopt.



Na de instelling en voor het inschakelen, draai de bovenste looprol enkele omwentelingen, om te zien, of het zaagblad van de rollen loopt. Is dit het geval, dan moet de loop van het zaagblad opnieuw worden ingesteld.

10.7 Instellen van de zaagbladgeleiding

De bovenste en onderste zaagbladbegeleiding pas instellen, nadat de zaagbladspanning en de loop van het zaagblad werden ingesteld en gecontroleerd.

1. Los de klemschroef (1) en breng de beide geleidingschijven (2) door te verschuiven tot op ongeveer 0,5 mm van de zaagtanden. Aansluitend opnieuw opspannen. Door het verschuiven van de geleidingsschijven (2) wordt de zijdelingse afstand van de geleidingsrollen tov het zaagblad ingesteld (ca. 0,5 mm).
2. Los de klemschroef (3) en corrigeer de steunrollager (4) zo, dat de zaagbladrug tegen de buitenkant van de rollager loopt. Aansluitend opnieuw opspannen.
3. Los de klemschroef (6) aan de bovenste zaagbladgeleiding en leidt de geleidingseil tot (5) 0,5 mm van de zaagbladrug. Span daarna de schroef opnieuw aan.

De steunrollager heeft als doel, het zaagblad bij grotere zaagdiepte te ondersteunen en een perfecte snede te garanderen.



Belangrijk :

Het zaagblad wordt onbruikbaar, wanneer de tanden bij een lopend zaagblad de geleidingsstifen aanraken. Een correcte instelling van de bovenste en onderste bandgeleiding is daardoor belangrijk voor een lange levensduur van het zaagblad.

10.8 Instellen van de zaabladsnelheid

1. Koppel de machine los van de stroomtoevoer.
2. Ontspan de aandrijfriemen door het lossen van de klemschroef van de motor.
3. Leg nu de riemen op de gewenste riemschijf
4. Span nu de aandrijfriem opnieuw aan en span de klemschroef opnieuw aan.

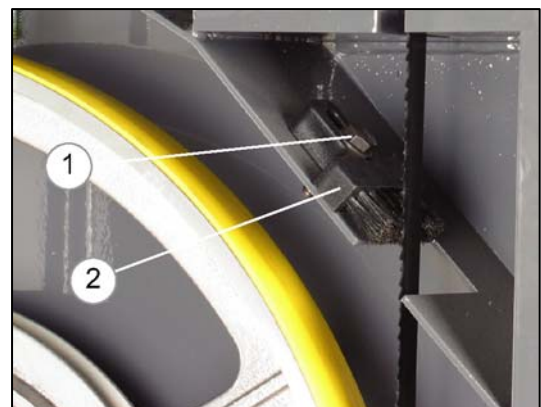
10.9 Spanenborstel

De spanenborstel van het zaagblad heeft regelmatig onderhoud nodig. Ze dient om de spannen en stof van de gummilagen te verwijderen. Ze bevindt zich achter de frontafdekking. Wanneer de spanenborstel opgebruikt is, moet deze worden omgewisseld. Controleer met regelmatige tussenpozen, alvorens het apparaat in gebruik te nemen.

Om in te stellen:

Los de schroef (1) en trek de borstel (2) in de correcte positie.

Trek de schroef (1) opnieuw aan.



10.10 Steun voor de afzuiging:

Voor de aansluiting van een afzuigingssysteem is de houtbandzaag met een steun met een binnendiameter van 100 mm uitgerust.

11. Bedieningsrichtlijnen



Richtlijn :

Roterende onderdelen! Ga verstandig te werk, let erop wat u doet. Let speciaal op de roterende onderdelen. Draag nauwaansluitende kledij. LET erop, dat haar en kledingsstukken niet door roterende onderdelen worden meegegrepen worden! Draag een haarnetje. Draag bij het werken geen sieraden.



Rondvliegende spanen en delen! Draag zeker een oogbescherming! Bescherm uw ogen tegen rondvliegende spanen en andere splinters.

Bij alle zaagsnedes moet de bovenste bandgeleiding zo dicht als mogelijk bij het werkstuk ingesteld worden. Daardoor wordt de beste zaagsnede en bedieningsveiligheid bereikt. Het werkstuk steeds met beide handen geleiden, en vlak op de zaagtafel houden om een klemmen van het zaagblad te vermijden. Altijd de parallelaanslag of de verstekaanslag voor elke zaagtoepassing gebruiken, daar waar het nodig is. Dit verhindert het weglopen van het zaagblad uit de zaagsnede, vooral bij het werken met een gekantelde tafel. De nodige werkwijze vooraf plannen. Een oude regel zegt : „tweemaal meten eenmaal zagen“. Het is beter een snede in een beweging uit te voeren dan in meerdere stappen, en hierbij het stuk terug te trekken. In dit geval de machine uitschakelen en het werkstuk terugtrekken, nadat het zaagblad tot stilstand gekomen is. Denk eraan dat het zaagblad een snijgleuf veroorzaakt en stel de snijbreedte zo in dat de snijgleuf zich in het afgesneden gedeelte van de het werkstuk bevindt. Geef een arge waneer het stuk later nog moet bewerkt worden.

11.1 Verstekaanslag

De verstekaanslag dient voor een veilige werkstukgeleiding bij het dwarszagen of zagen onder verstek. Voor het zagen onder verstek is de verstekgeleiding aan beide kanten voorzien van een graadinstelling tot 45° .

11.2 Parallelaanslag

Voor langsnedes wordt het werkstuk langs de parallelaanslag geleid. De parallelaanslag laat zich op de gewenste zaagbreedte instellen.

11.3 Langssnede

Met langssnede wordt het zagen in de lengte van de houtvezel bedoeld. Men kan met de vrije hand langs een aangeduide lijn zagen of langs de parallelaanslag zagen, waarmee een beter resultaat bereikt kan worden. Bij een rechthoekige zaagsnede (tafel staat in een rechte hoek tov het zaagblad) wordt de parallelaanslag aan de linkerkant van het zaagblad geplaatst, zo dat het werkstuk veilig langs de aanslag kan geleid worden met de rechterhand. Bij verstekzagen met gekantelde tafel is de aanslag rechts van het blad ,op de naar onder gerichte zijde aan te brengen (in zoverre het werkstuk dit toelaar), om het werkstuk tegen wegglijden te beveiligen.

11.4 Dwarssnede

Als dwarssnede worden het zagen in rechte hoek op de vezel van het hout bedoeld. Ook deze vorm van zagen kan met de vrije hand worden uitgevoerd, het is aanbevolen op basis van veiligheid en nauwkeurigheid een dwarssnijkaliber te gebruiken. Het kaliber kan tot 45° voor verstekzagen worden ingesteld. In combinatie met een gekantelde tafel kan men een dubbel verstek zagen. Houdt het werkstuk vast tegen de aanslag van het kaliver en vlak op de tafel. Let op uw vingers, in het bijzonder op het einde van de zaagsnede en houdt afstand van het zaagblad. Kleine werkstukken moet met een spanklem worden vastgehouden.. De dwarssnede kan van een eindaanslag voorzien worden, zodat meerdere werkstukken op de exact gelijke lengte kunnen worden gezaagd. De eindslag kan ook als steun bij een gekantelde tafel gebruikt worden.

11.5 Snede met de vrije hand

De lichtheid, waarmee bochten kunnen gezaagd worden is een van de bijzondere kenmerken van de houtbandzaagmachine. Kies voor het zagen van bochten een zaagblad met een breedte waarmee de kleinste radius in uw werkstuk kan worden gezaagd. Bij de zagen met de vrije hand moet u werken met een kleine snelheid, waardoor het zaagblad de gewenste lijn kan volgen. Let erop dat de het werkstuk niet zijdelings uit de zaaglijn uitschuift. Daardoor verloopt het zaagblad en kan in de zaaggleuf klemmen. Het kan dikwijls nuttig zijn, ca. 10 mm van de snijlijn alle overtollig materiaal te verwijderen. Bij zeer kleine radius, waar het zaagblad niet meer vrij zagen kan, helpt zagen in een rechte hoek naar bocht en dit op kleine afstand. Daarna valt bij het zagen van de radius het overtollig materiaal weg, zodat het zaagblad niet meer kan vastraken

12. Reiniging en onderhoud

Om de nauwkeurigheid en functionaliteit van de machine te garanderen, is het noodzakelijk, deze zorgvuldig te behandelen, zuiver te houden en regelmatig te smeren en in te oliën. Enkel door goede zorgen, kan de arbeidskwaliteit van de machine behouden blijven.



Richtlijn:

Olie, vet en reinigingsmiddelen zijn schadelijk voor de omgeving en mogen niet in het afvalwater of met het normale huisvuil gegeven worden. Zorg ervoor dat deze middelen op een milieuvriendelijke manier verwerkt worden. Verzamel de poetslappen of poetswol in een geschikte, gesloten reservoir en bezorg deze voor een milieuvriendelijke verwerking – niet met het huisvuil meegeven!



12.1 Reiniging



Vallende zaagspanen moeten regelmatig uit de binnenkant van de houtbandzaagmachine verwijderd worden. Alvorens het beschermhuis moet het apparaat uitgeschakeld worden en de stekker moet worden uitgetrokken. Na het open kan men met een borstel of met een stofzuiger reinigen. Na het einde van elk werk moeten de zaagspanen en stof voor de koelopeningen van de motor verwijderd worden,.



OPGEPAST:

De spanen niet met de blote hand verwijderen. Gevaar voor kwetsuren door scherpe spanen

12.2 Onderhoud

Ingevolge slijtage kan het gebeuren dat aan de machine onderhoudswerken moeten worden uitgevoerd.



Onderhoudswerken mogen enkel door vakpersoneel met kennis van mechanica worden uitgevoerd.

13. Garantie

Volgende garantietermijnen werden door ons vooropgesteld:

- 6 maand voor industrieel gebruik
- 1 jaar voor privaat gebruik

De garantieperiode, afhankelijk van plaatselijke of landelijke bepalingen, is geldig van de koopdatum. Het tijdstip van aankoop kunt bewijzen aan de hand van de koopovereenkomst(kasticket, rekening, leverbons, e.a.). Bewaar daarom deze document zeer zorgvuldig.

Schade, door natuurlijke slijtage, transportschade, overbelasting, onkundig bediening en behandeling, vallen buiten de garantie. Schade, door materiaal- en fabricagfouten worden kosteloos vervangen of door herstelling hersteld.

In geval van garantie of reparatie, gelieve u tot uw vakhandelaar te wenden

14. Storingen

Storing	Oorzaak	Oplossing
Zaagblad breekt	<ol style="list-style-type: none">1. Slechte zaagbladspanning2. Te hoge belasting3. Slecht zaagblad 4. Scheef zaagblad	<ol style="list-style-type: none">1. spanning corrigeren.2. voeding verminderen3. Smalle bladen voor dun materiaal, Brede bladen voor dik materiaal gebruiken.4. Geen zijdelingse druk op het zaagbladuitoefenen.
Motor draait niet	<ol style="list-style-type: none">1. Netzekering uitgesprongen2. Stekker of kabel defekt3. Motor defekt	<ol style="list-style-type: none">1. Controleer de zekering2. Defekte onderdelen herstellen3. Contacteer de dealer of een vakman !
Vibraties (Vibraties Zijn technisch beperkt en kunnen niet volledig worden uitgesloten)	<ol style="list-style-type: none">1. Slechte bevestiging van de houtbandzaagmachine2. onvlakke bodem3. Zaagtafel is niet vastgezet of ligt op de motor4. Bevestigingsschroeven van de motor zijn los	<ol style="list-style-type: none">1. Zien installatieaanwijzingen.2. Op stabiele effen bodem vastzetten3. Knop tafel vastzetten, positie van de tafel controleren.4. schroeven vastzetten.
Zaagblad loopt uit de zaagbladgeleiding	<ol style="list-style-type: none">1. Bandgeleiding niet correct ingesteld	<ol style="list-style-type: none">1. Bandgeleiding opnieuw instellen.

15. CE- conformiteitverklaring

Hierbij verklaren wij, dat hierna beschreven machine voldoet , op grond van haar konzipiëring en bouwaard en in omloop gebrachte uitvoering, aan de wettelijkelijke vereisten betreffende de veiligheid en gezondheid van de EG richtlijen. Bij niet door ons toegstane schriftelijke verandering aan de machine verliest deze verklaring haar geldigheid.

Fabrikant: Holzkraft Holzbearbeitungsmaschinen
Dr.-Rober-Pfleger-Str. 26
D-96103 Hallstadt

Omschrijving van de machine: **HBS 533 S**
HBS 633 S

Type van de machine: Houtbandzaagmachine

Desbetreffende EU-richtlijnen: 73/23/EEC (gewijzigd door 93/68/EEC)

98/37 EWG

89/336/EWG (EMW-richtlijn wijziging van 22.07.93)

Om de overeenkomstigheid te garanderen, worden volgende geharmoniseerde normen toegepast:

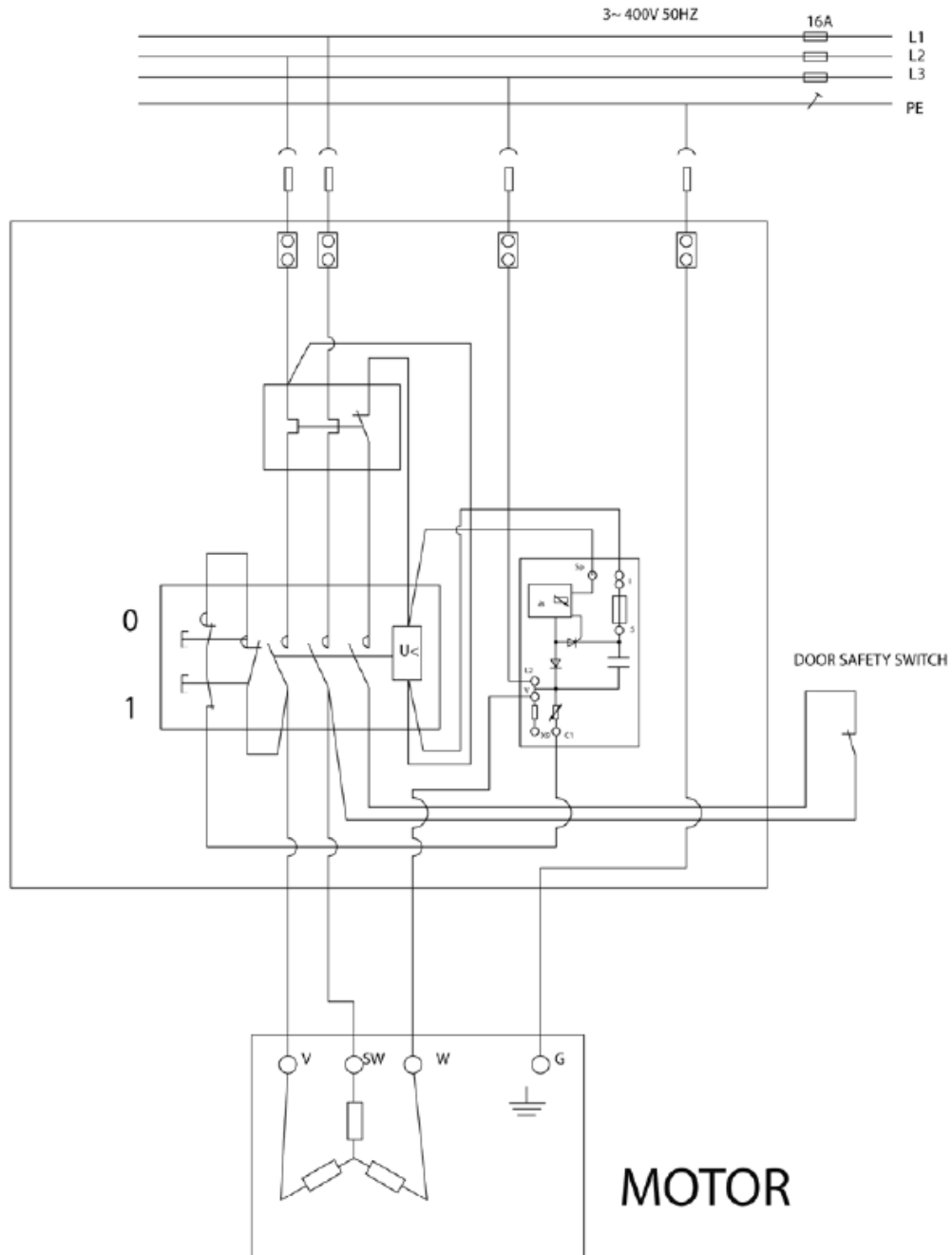
DIN EN 292-1
DIN EN 292-2
DIN EN 60204-1
DIN EN 55014
DIN EN 60335-1



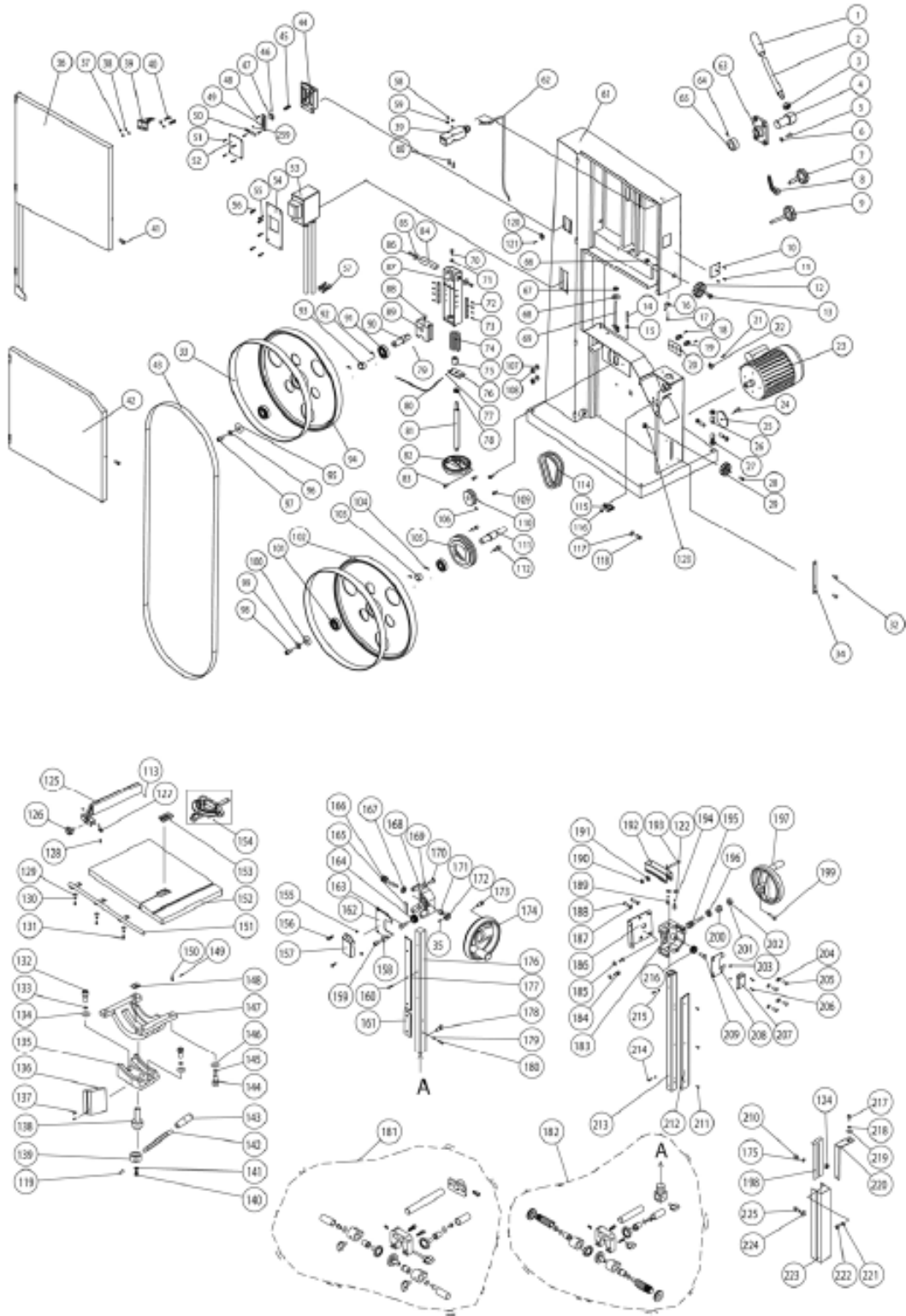
Kilian Stürmer
Geschäftsführer

Hallstadt, de 18.07.2005

16. Elektriciteit schema



17. Onderdelentekening



Pos.	Beschreibung	Größe	Art.-Nr. HBS 533 S	Art.-Nr. HBS 633 S
1	Griff		0-515 5313-001	0-515 6303-001
2	Stange		0-515 5313-002	0-515 6303-002
3	Mutter	M16	0-515 5313-003	0-515 6303-003
4	Drehbolzen		0-515 5313-004	0-515 6303-004
5	Schraube	M10x20	0-515 5313-005	0-515 6303-005
6	Federscheibe		0-515 5313-006	0-515 6303-006
7	Drehknauf		0-515 5313-007	0-515 6303-007
8	Hebel	M10	0-515 5313-008	0-515 6303-008
9	Drehknauf		0-515 5313-009	0-515 6303-009
10	Sichtfenster		0-515 5313-010	0-515 6303-010
11	Niet	3,2x10	0-515 5313-011	0-515 6303-011
12	Drehknauf		0-515 5313-012	0-515 6303-012
13	Schraube	M6 x 20	0-515 5313-013	0-515 6303-013
14	Sechskantschraube	M10x70	0-515 5313-014	0-515 6303-014
15	Mutter	M10x70	0-515 5313-015	0-515 6303-015
16	Zeiger		0-515 5313-016	0-515 6303-016
17	Schraube	M5x10	0-515 5313-017	0-515 6303-017
18	Blechschaube	4x10	0-515 5313-018	0-515 6303-018
19	Zugentlastung	M20	0-515 5313-019	0-515 6303-019
20	Platte		0-515 5313-020	0-515 6303-020
21	Schraube	M5x8	0-515 5313-021	0-515 6303-021
22	Klemme	1/2"	0-515 5313-022	0-515 6303-022
23	Motor	400 V, 4,0 kW	0-515 5313-023	0-515 6303-023
24	Schraube	M8x20	0-515 5313-024	0-515 6303-024
25	Platte		0-515 5313-025	0-515 6303-025
26	Schraube	M10x30	0-515 5313-026	0-515 6303-026
27	Mutter	M 10	0-515 5313-027	0-515 6303-027
28	Schraube	M6x20	0-515 5313-028	0-515 6303-028
29	Drehknauf		0-515 5313-029	0-515 6303-029
30	Klemme	5/8"	0-515 5313-030	0-515 6303-030
31	Blechschaube	4x10	0-515 5313-031	0-515 6303-031
32	Schraube	M5x10	0-515 5313-032	0-515 6303-032
33	Reifen		0-515 5313-033	0-515 6303-033
34	Abdeckung		0-515 5313-034	0-515 6303-034
35	Schraube	M5x5	0-515 5313-035	0-515 6303-035
36	Obere Abdeckung		0-515 5313-036	0-515 6303-036
37	Mutter	M4	0-515 5313-037	0-515 6303-037
38	Unterlegscheibe	M4x8	0-515 5313-038	0-515 6303-038
39	Türverriegelungsschalter		0-515 5313-039	0-515 6303-039
40	Schraube	M4x10	0-515 5313-040	0-515 6303-040
41	Schraube	M6x10	0-515 5313-041	0-515 6303-041
42	Untere Abdeckung		0-515 5313-042	0-515 6303-042
43	Sägeblatt		516 5327	516 6326
44	Gehäuse		0-515 5313-044	0-515 6303-044
45	Feder		0-515 5313-045	0-515 6303-045
46	Bolzen	3x12	0-515 5313-046	0-515 6303-046
47	Platte		0-515 5313-047	0-515 6303-047
48	Schraube	M4x10	0-515 5313-048	0-515 6303-048
49	Druckplatte		0-515 5313-049	0-515 6303-049

50	Druckzeiger		0-515 5313-050	0-515 6303-050
51	Blechschraube	4x10	0-515 5313-051	0-515 6303-051
52	Druckskala		0-515 5313-052	0-515 6303-052
53	Schalter		0-515 5313-053	0-515 6303-053
54	Abdeckplatte		0-515 5313-054	0-515 6303-054
55	Blechschraube	M3,5x12	0-515 5313-055	0-515 6303-055
56	Blechschraube	4x10	0-515 5313-056	0-515 6303-056
57	Kabelverbinding		0-515 5313-057	0-515 6303-057
58	Mutter	M4	0-515 5313-058	0-515 6303-058
59	Unterlegscheibe	M4x8	0-515 5313-059	0-515 6303-059
60	Schraube	M4x35	0-515 5313-060	0-515 6303-060
61	Maschinenkörper		0-515 5313-061	0-515 6303-061
62	Kabel		0-515 5313-062	0-515 6303-062
63	Fixierung		0-515 5313-063	0-515 6303-063
64	Schraube	M8x25	0-515 5313-064	0-515 6303-064
65	Nocke		0-515 5313-065	0-515 6303-065
66	Mutter	M6	0-515 5313-066	0-515 6303-066
67	Mutter	M10	0-515 5313-067	0-515 6303-067
68	Unterlegscheibe	M10x23	0-515 5313-068	0-515 6303-068
69	Bolzen		0-515 5313-069	0-515 6303-069
70	Schraube	M8x30	0-515 5313-070	0-515 6303-070
71	Mutter	M8	0-515 5313-071	0-515 6303-071
72	Platte		0-515 5313-072	0-515 6303-072
73	Senkkopfschraube	M5x16	0-515 5313-073	0-515 6303-073
74	Feder		0-515 5313-074	0-515 6303-074
75	Buchse		0-515 5313-075	0-515 6303-075
76	Druckstück		0-515 5313-076	0-515 6303-076
77	Schraube	M5x5	0-515 5313-077	0-515 6303-077
78	Lager		0-515 5313-078	0-515 6303-078
79	Schraube	M5x5	0-515 5313-079	0-515 6303-079
80	Zugseil		0-515 5313-080	0-515 6303-080
81	Bolzen		0-515 5313-081	0-515 6303-081
82	Handrad		0-515 5313-082	0-515 6303-082
83	Schraube	M6x25	0-515 5313-083	0-515 6303-083
84	Vierkantwelle		0-515 5313-084	0-515 6303-084
85	Scheibe		0-515 5313-085	0-515 6303-085
86	Schraube	M8x20	0-515 5313-086	0-515 6303-086
87	Oberes Gelenk		0-515 5313-087	0-515 6303-087
88	Schraube	M10x16	0-515 5313-088	0-515 6303-088
89	Führungsblock		0-515 5313-089	0-515 6303-089
90	Welle		0-515 5313-090	0-515 6303-090
91	Kugellager		0-515 5313-091	0-515 6303-091
92	Sicherungsring		0-515 5313-092	0-515 6303-092
93	Buchse		0-515 5313-093	0-515 6303-093
94	Gussrad		0-515 5313-094	0-515 6303-094
95	Scheibe	M8	0-515 5313-095	0-515 6303-095
96	Federscheibe	M8	0-515 5313-096	0-515 6303-096
97	Schraube	M8x20	0-515 5313-097	0-515 6303-097
98	Schraube	M8x20	0-515 5313-098	0-515 6303-098
99	Federscheibe	M8	0-515 5313-099	0-515 6303-099
100	Scheibe		0-515 5313-100	0-515 6303-100
101	Kugellager		0-515 5313-101	0-515 6303-101

102	Gussrad		0-515 5313-102	0-515 6303-102
103	Buchse		0-515 5313-103	0-515 6303-103
104	Sicherungsring		0-515 5313-104	0-515 6303-104
105	Riemenscheibe		0-515 5313-105	0-515 6303-105
106	Schraube	M8x10	0-515 5313-106	0-515 6303-106
107	Unterlegscheibe	M8x30	0-515 5313-107	0-515 6303-107
108	Mutter	M8	0-515 5313-108	0-515 6303-108
109	Schraube	M6x20	0-515 5313-109	0-515 6303-109
110	Riemenscheibe		0-515 5313-110	0-515 6303-110
111	Welle		0-515 5313-111	0-515 6303-111
112	Schraube	M8x20	0-515 5313-112	0-515 6303-112
113	Kunststoffführung		0-515 5313-113	0-515 6303-113
114	Riemen		0-515 5313-114	0-515 6303-114
115	Bürste		0-515 5313-115	0-515 6303-115
116	Mutter	M6	0-515 5313-116	0-515 6303-116
117	Unterlegscheibe	M6x13	0-515 5313-117	0-515 6303-117
118	Schraube	M6x20	0-515 5313-118	0-515 6303-118
119	Bolzen	6x15	0-515 5313-119	0-515 6303-119
120	Klemme	5/16"	0-515 5313-120	0-515 6303-120
121	Unterlegscheibe	M6x13	0-515 5313-121	0-515 6303-121
122	Schraube	M6x20	0-515 5313-122	0-515 6303-122
123	Mutter	M6	0-515 5313-123	0-515 6303-123
124	Mutter	M6	0-515 5313-124	0-515 6303-124
125	Anschlag		0-515 5313-125	0-515 6303-125
126	Drehknauf		0-515 5313-126	0-515 6303-126
127	Zeiger		0-515 5313-127	0-515 6303-127
128	Schraube	M5x8	0-515 5313-128	0-515 6303-128
129	Unterlegscheibe	M8x30	0-515 5313-129	0-515 6303-129
130	Federscheibe	M8	0-515 5313-130	0-515 6303-130
131	Schraube	M8x20	0-515 5313-131	0-515 6303-131
132	Schraube	M10x30	0-515 5313-132	0-515 6303-132
133	Federscheibe	M10	0-515 5313-133	0-515 6303-133
134	Unterlegscheibe	M10x30	0-515 5313-134	0-515 6303-134
135	Führungsblock		0-515 5313-135	0-515 6303-135
136	Sägeblattschutz		0-515 5313-136	0-515 6303-136
137	Schraube	M6x10	0-515 5313-137	0-515 6303-137
138	Druckbolzen		0-515 5313-138	0-515 6303-138
139	Justiering		0-515 5313-139	0-515 6303-139
140	Schraube	M8x20	0-515 5313-140	0-515 6303-140
141	Federscheibe	M8	0-515 5313-141	0-515 6303-141
142	Griffhebel		0-515 5313-142	0-515 6303-142
143	Griff		0-515 5313-143	0-515 6303-143
144	Schraube	M10x35	0-515 5313-144	0-515 6303-144
145	Federscheibe	M10	0-515 5313-145	0-515 6303-145
146	Unterlegscheibe	M10x30	0-515 5313-146	0-515 6303-146
147	Tischaufnahmeblock		0-515 5313-147	0-515 6303-147
148	Druckstück		0-515 5313-148	0-515 6303-148
149	Schraube	M4x10	0-515 5313-149	0-515 6303-149
150	Zeiger		0-515 5313-150	0-515 6303-150
151	Führungsschiene		0-515 5313-151	0-515 6303-151
152	Tisch		0-515 5313-152	0-515 6303-152
153	Tischeinlage		0-515 5313-153	0-515 6303-153

154	Gehrungsanschlag		0-515 5313-154	0-515 6303-154
	Gleitleiste			
	Führungsleiste			
	Klemme			
	Klemmbolzen			
	Zeiger			
	Schraube			
	Griff			
	Grundkörper			
	Senkkopfschraube	M6x6		
	Schraube	3/16"x3/8"		
	Schraube	M4x16		
	Mutter	M4		
	Scheibe	M8x18		
155	Mutter	M5	0-515 5313-155	0-515 6303-155
156	Schraube	M5x10	0-515 5313-156	0-515 6303-156
157	Abdeckung		0-515 5313-157	0-515 6303-157
158	Federscheibe	M8	0-515 5313-158	0-515 6303-158
159	Schraube	M8x16	0-515 5313-159	0-515 6303-159
160	Senkkopfschraube	M4x10	0-515 5313-160	0-515 6303-160
161	Verlängerung		0-515 5313-161	0-515 6303-161
162	Abdeckung		0-515 5313-162	0-515 6303-162
163	Fixierbolzen		0-515 5313-163	0-515 6303-163
164	Antriebsritzel		0-515 5313-164	0-515 6303-164
165	Platte		0-515 5313-165	0-515 6303-165
166	Schneckenrad		0-515 5313-166	0-515 6303-166
167	Mutter	M16x1,5	0-515 5313-167	0-515 6303-167
168	Haltearm		0-515 5313-168	0-515 6303-168
169	Unterlegscheibe	M8x23	0-515 5313-169	0-515 6303-169
170	Schraube	M8x35	0-515 5313-170	0-515 6303-170
171	Buchse		0-515 5313-171	0-515 6303-171
172	Schaltbuchse		0-515 5313-172	0-515 6303-172
173	Schraube	M6x25	0-515 5313-173	0-515 6303-173
174	Handrad		0-515 5313-174	0-515 6303-174
175	Kunststoffscheibe		0-515 5313-175	0-515 6303-175
176	Führung		0-515 5313-176	0-515 6303-176
177	Schiene		0-515 5313-177	0-515 6303-177
178	Schraube	M6x16	0-515 5313-178	0-515 6303-178
179	Mutter	M4	0-515 5313-179	0-515 6303-179
180	Schraube	M4x10	0-515 5313-180	0-515 6303-180
181	Untere Sägeblattführung		0-515 5313-181	0-515 6303-181
182	Obere Sägeblattführung		0-515 5313-182	0-515 6303-182
183	Führung		0-515 5313-183	0-515 6303-183
184	Schraube	M8x16	0-515 5313-184	0-515 6303-184
185	Federscheibe	M8	0-515 5313-185	0-515 6303-185
186	Platte		0-515 5313-186	0-515 6303-186
187	Unterlegscheibe	M8x30	0-515 5313-187	0-515 6303-187
188	Schraube	M8x20	0-515 5313-188	0-515 6303-188
189	Schraube	M6x10	0-515 5313-189	0-515 6303-189
190	Mutter	M8	0-515 5313-190	0-515 6303-190
191	Unterlegscheibe	M8x30	0-515 5313-191	0-515 6303-191
192	Gleitplatte		0-515 5313-192	0-515 6303-192

193	Schraube	M8x55	0-515 5313-193	0-515 6303-193
194	Federscheibe	M6	0-515 5313-194	0-515 6303-194
195	Schneckenrad		0-515 5313-195	0-515 6303-195
196	Mutter	M16x1,5	0-515 5313-196	0-515 6303-196
197	Handrad		0-515 5313-197	0-515 6303-197
198	Gleitplatte		0-515 5313-198	0-515 6303-198
199	Schraube	M6x20	0-515 5313-199	0-515 6303-199
200	Buchse		0-515 5313-200	0-515 6303-200
201	Schaltbuchse		0-515 5313-201	0-515 6303-201
202	Schraube	M5x5	0-515 5313-202	0-515 6303-202
203	Mutter	M5	0-515 5313-203	0-515 6303-203
204	Federscheibe	M8	0-515 5313-204	0-515 6303-204
205	Schraube	M8x16	0-515 5313-205	0-515 6303-205
206	Schraube	M5x10	0-515 5313-206	0-515 6303-206
207	Abdeckung		0-515 5313-207	0-515 6303-207
208	Abdeckung		0-515 5313-208	0-515 6303-208
209	Fixierungsbolzen		0-515 5313-209	0-515 6303-209
210	Schraube	M6x10	0-515 5313-210	0-515 6303-210
211	Senkkopfschraube	M4x10	0-515 5313-211	0-515 6303-211
212	Schiene		0-515 5313-212	0-515 6303-212
213	Vierkantrohr		0-515 5313-213	0-515 6303-213
214	Schraube	M4x10	0-515 5313-214	0-515 6303-214
215	Mutter	M4	0-515 5313-215	0-515 6303-215
216	Antriebsritzel		0-515 5313-216	0-515 6303-216
217	Schraube	M6x10	0-515 5313-217	0-515 6303-217
218	Federscheibe	M6	0-515 5313-218	0-515 6303-218
219	Unterlegscheibe	M6x23	0-515 5313-219	0-515 6303-219
220	Winkel		0-515 5313-220	0-515 6303-220
221	Unterlegscheibe	M6x19	0-515 5313-221	0-515 6303-221
222	Schraube	M6x10	0-515 5313-222	0-515 6303-222
223	Schutzabdeckung		0-515 5313-223	0-515 6303-223
224	Unterlegscheibe	M6x19	0-515 5313-224	0-515 6303-224
225	Schraube	M6x10	0-515 5313-225	0-515 6303-225

EG – Conformiteitsverklaring

**De fabrikant /
verdelers:** Stürmer Maschinen GmbH
Dr.-Robert Pflieger-Str. 26
D – 96103 Hallstadt

Verklaart hierbij dat de volgende product

Naam van het product: Bandzaagmachine

Machinetype: HBS 533 S

HBS 633 S

Serienummer: _____

Bouwjaar: _____

Overeenstemt met de richtlijnen van het voorschrift **Machines (2006/42/EG)**.

De machine overeenstemt ook met de richtlijnen van het voorschrift **Elektrische materiaal (2006/95/EG)** en **Elektromagnetische Compatibiliteit (2004/108/EG)**.

Volgende geharmoniseerde normen worden aangepast:

DIN EN 12100-1 Machineveiligheid – Termen, algemene voorstellingsbeginselen.
Deel 1 : Basisterminologie, methodiek.

DIN EN 12100-2 Machineveiligheid - Termen, algemene voorstellingsbeginselen.
Deel 2 : Technische principes en specificaties.

DIN EN 60204-1 Machineveiligheid – Elektrische uitrusting van machines,
Deel 1: Algemene verzoeken.

DIN EN 1807-1 Veiligheid van bandzaagmachine – Bandzaagmachine –
Deel 1 : Tafelbandzaagmachines en lintzaagmachines.

DIN EN 953 Machineveiligheid – gescheiden beveiliging.

Documentatie Manager : Killian Stürmer, Dr Robert Pfliegerstrasse, 26
D-96103 Hallstadt

Hallstadt, 02.05.2011



Killian Stürmer
(Bedrijfsleider)





Dr.-Robert-Pfleger-Str. 26 · 96103 Hallstadt
Telefon (09 51) 96 555 - 0 · Fax (09 51) 96 555 - 55
www.holzkraft-maschinen.de

Deze handleiding naar best kunnen en vermogen opgesteld. De handleiding is voor de gebruiker en zijn personeel bestemd. Geen enkel deel van deze handleiding mag zonder schriftelijke toestemming, in welk vorm gekopieëerd worden of overgenomen worden.