

# Handleiding

# Kantenfreesapparaat

## KF6



## Inhoud

<b>1</b>	<b>Voorwoord .....</b>	<b>3</b>
1.1	Beperkte garantie.....	3
<b>2</b>	<b>Veiligheid .....</b>	<b>4</b>
2.1	Gebruikte symbolen.....	4
2.2	Lichamelijke beschermingen .....	4
2.3	Veiligheidsmarkering op de machine .....	5
<b>3</b>	<b>Toepassingsgebied.....</b>	<b>5</b>
<b>4</b>	<b>Technische gegevens .....</b>	<b>6</b>
4.1	Tabel.....	6
4.2	Naamplaat KF6.....	6
<b>5</b>	<b>Levering, transport, verpakking en opslag.....</b>	<b>6</b>
5.1	Levering .....	6
5.2	Verpakking.....	6
5.3	Opslag.....	7
<b>6</b>	<b>Omschrijving van de machine .....</b>	<b>7</b>
6.1	Kantenfreesapparaat .....	7
<b>7</b>	<b>Bediening .....</b>	<b>8</b>
7.1	Elektrische aansluiting .....	9
7.2	De freeskop inzetten.....	9
7.3	De motor inzetten .....	9
7.4	De aanslag van de freeskop instellen .....	10
7.5	De positie van de freeskop instellen.....	10
7.6	Kanten frezen.....	10
<b>8</b>	<b>Reiniging en onderhoud.....</b>	<b>11</b>
8.1	Reiniging na het einde van het werk .....	11
8.2	De koolborstels van de motor vervangen .....	12
8.3	Onderhoud en reparatie .....	12
<b>9</b>	<b>Verwijdering en recyclage van een oud apparaat .....</b>	<b>13</b>
9.1	Verwijdering .....	13
9.2	Verwijdering van elektrische apparaten .....	13
9.3	Verwijdering van smeermiddelen .....	13
<b>10</b>	<b>Onderdelen.....</b>	<b>14</b>
10.1	Onderdelen bestellen.....	14
10.2	Onderdelentekening KF6 .....	15
<b>11</b>	<b>EG conformiteitsverklaring .....</b>	<b>16</b>

# 1 Voorwoord

Hartelijk dank voor het aanschaffen van een product van HOLZKRAFT®. HOLZKRAFT® machines bieden uw kwaliteit, optimale technische oplossingen en overtuigen door een uitstekende prijs/kwaliteitsverhouding. Permanente verdere ontwikkeling en productinnovaties garanderen ten allen tijde de actuele stand van de techniek en veiligheid. Wij hopen dat onze producten u veel genoeg schenken, uw werk verlichten en een groot voordeel bieden.

**Uit veiligheidsoverwegingen en om een vlekkeloos werkresultaat zij het gebruik te garanderen, moet u eerst de handleiding, voor de eerste ingebruikname, aandachtig lezen en deze handleiding zorgvuldig bewaren voor eventuele latere vragen.**



## INFORMATIE

Deze handleiding geeft alle noodzakelijke richtlijnen weer voor een feilloos gebruik en voor een adequaat onderhoud. De handleiding legt het toepassingsgebied van de machine vast en omvat de vereiste informatie voor een veilig en correct gebruik. De huidige aandacht in deze handleiding behelst richtlijnen die de veiligheid van personen en machine garanderen, economisch gebruik als een lange levensduur van de machine.

In het hoofdstuk over het onderhoud vindt u alle details over de onderhoudswerkzaamheden die regelmatig door de gebruiker uitgevoerd moeten worden.

De afbeeldingen en informatie die in deze handleiding voorkomen, kunnen van uw machine afwijken. De fabrikant is voortdurend bekommerd om de verbetering en vernieuwing van het product, daarom kunnen optische en technische veranderingen genomen worden, zonder dat deze voordien worden aangekondigd. Onder voorbehoud van veranderingen en vergissingen.

**Indien u nog vragen heeft na het lezen van die handleiding, neem contact op met uw verdeler.**

**VYNCKIER sa**  
**Avenue Patrick Wagnon 7**  
**B-7700 Mouscron**  
**info@vynckier.biz**  
**0032 (0)56 56 14 66**

## 1.1 Beperkte garantie

Alle gegevens en instructies in deze handleiding werden in overeenstemming met de geldende normen en richtlijnen, de stand van de techniek en onze jarenlange kennis en ervaring opgesteld.

We aanvaarden geen aansprakelijkheid in geval van schade als gevolg van de volgende redenen:

- Het niet naleven van de instructies van de handleiding,
- Het niet toepasselijke gebruik van de machine,
- Het gebruik van de machine door onvoldoende gekwalificeerd personeel,
- Onbevoegde veranderingen op de machine,
- Technische veranderingen,
- Gebruik van ongeschikte onderdelen.

Het product dat u ontvangen heeft kan van de afbeeldingen in deze handleiding afwijken, vanwege de aanwezigheid van bestelde opties, of veranderingen als gevolg van recente technologische ontwikkelingen.

In de contractuele verplichtingen gelden de algemene productievoorwaarden en leveringsvoorwaarden van de producent, evenals de wettelijke voorschriften die op de datum van de sluiting van het contract geldig zijn.

## 2 Veiligheid

Dit hoofdstuk geeft u een overzicht van de veiligheidsvoorschriften voor de bescherming van personen en een storingsvrije werking van de machine. In elk hoofdstuk vindt u specifieke veiligheidsvoorschriften voor iedere operatie.

### 2.1 Gebruikte symbolen

#### Veiligheidsvoorschriften

In dit hoofdstuk worden de mogelijke gevaren en specifieke aanwijzingen door symbolen aangeduid:



**GEVAAR!** Onmiddellijk gevaar, dat ernstige letsels of zelfs de dood kan veroorzaken.



**WAARSCHUWING!** Onmiddellijk gevaar, dat ernstige letsels of zelfs de dood kan veroorzaken.



**AANDACHT!** Mogelijk gevaar, dat lichte verwondingen of schade aan de machine of de omgeving kan veroorzaken.



**INFORMATIE** : Adviezen en aanbevelingen voor een efficiënter en storingsvrij werk.

### 2.2 Lichamelijke beschermingen

De lichamelijke beschermingen dienen voor de veiligheid en de gezondheid van het personeel bij werken aan en met de machine. Het personeel moet voor elk specifiek werk de aanbevolen beschermingen dragen.

De aanbevolen beschermingen zijn:



#### Veiligheidsbril

De veiligheidsbril beschermt de ogen tegen wegvliegende onderdelen en spatten.



#### Gehoorbescherming

De gehoorbescherming beschermt de oren tegen verwondingen als gevolg van een te hoge geluidsniveau.



#### Veiligheidshandschoenen

Handschoenen beschermen de handen tegen scherpe randen, wrijvingen, schaafwonden en ernstige verwondingen.



#### Veiligheidsschoenen

Veiligheidsschoenen beschermen de voeten van letsels door vallende voorwerpen, en voorkomen het slippen op gladde oppervlakken.



#### Werkkledij

Werkkleden zijn nauwsluitende kleren met een lage treksterkte.

## 2.3 Veiligheidsmarkering op de machine

Op de kantenlijmer zijn de volgende veiligheidsmarkeringen bevestigd (afbeelding 1), die nageleefd moeten worden.



Afb. 1 - Veiligheidsmarkering op de machine  
 1 Veiligheidssymbolen

De bordjes op de machine mogen in geen enkel geval verwijderd worden. Een ontbrekend of beschadigd bord moet onmiddellijk vervangen worden. Als een bord ontbreekt of beschadigd is, moet de machine buiten dienst gesteld worden totdat het bord vervangen werd.

Als een bord niet leesbaar op het eerste gezicht, moet de machine buiten werking gesteld worden, totdat nieuwe veiligheidsbordjes aangebracht zijn.

## 3 Toepassingsgebied

Het kantenfreesapparaat KF6 dient voor het frezen van uitstekende delen van kunststof of fineerlijsten aan de boven- en onderkanten, nadat deze vastgelijmd werden aan de zijkanten van houten planken en latten. De machine is geschikt voor zowel privé als commercieel gebruik. Het toepasselijk gebruik van de machine betekent ook dat de instructies van deze handleiding en alle veiligheidsvoorschriften nageleefd worden. Elk ander gebruik van de machine wordt als misbruik beschouwd, en annuleert de garantie.



### **WAARSCHUWING!** **Gevaar bij misbruik!**

Een misbruik van de machine kan tot gevaarlijke situaties leiden.

Wij wijzen er nadrukkelijk op, dat bij elke niet schriftelijk erkende verandering, zij het constructief, technisch of slecht uitgevoerde verandering, vervalt de garantie van de firma Stürmer Maschinen GmbH.

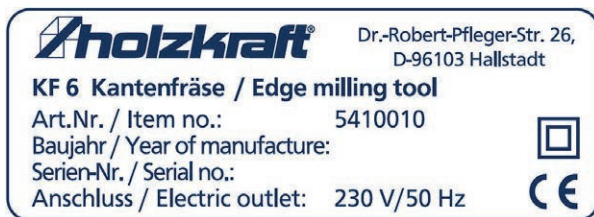
De garantie vervalt eveneens in geval van een niet toepasselijk gebruik van de machine.

## 4 Technische gegevens

### 4.1 Tabel

Model	KF6
Toerental	30000 tpm
Vermogen	450 W
Spanning	230 V / 450 Hz
Nominale stroomsterkte	1 A
Lengte aansluitkabel	2,5 m
Minimum binnenradius	25 mm
Afmetingen	205 x 90 x 240 mm
Gewicht	2,25 kg

### 4.2 Naamplaat KF6



Afb. 2 Naamplaat KF6

## 5 Levering, transport, verpakking en opslag

### 5.1 Levering

Controleer de machine na de levering onmiddellijk op eventuele transportschade, ontbrekende stukken of losgedraaide transportschroeven. Vergelijk de leveringsomvang met de leveringsnota. Als er iets ontbreekt of beschadigd is, meld het onmiddellijk aan de vervoerder of aan de verdeler.

### 5.2 Verpakking

Alle verpakkingsmaterialen en accessoires zijn recycleerbaar en moeten daarvoor teruggebracht worden.

Het verpakkingshout kan teruggebracht worden voor verwijdering of recyclage.

Kartonnen delen kunnen gegeven worden aan de oud papierverzameling.

De bladen en accessoires zijn van polyethyleen (PE) of polystyreen (PS). Die materialen kunnen weer in gebruik genomen worden na verwerking, als u deze naar een bevoegd afvalverwerkingsbedrijf brengt. Sorteert de verpakkingen voor ze terug te brengen zodat ze gerecycleerd worden.

## 5.3 Opslag

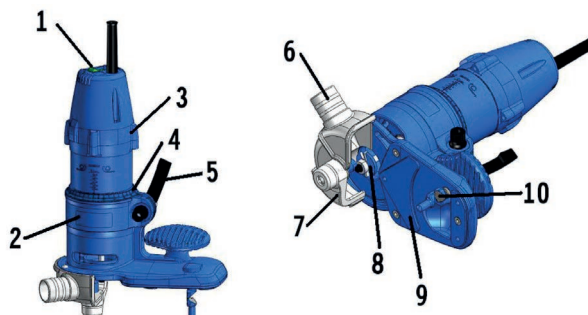
Laat de machine volledig afkoelen en sla deze grondig gereinigd op in een droge, schone en vorstvrije plaats.

## 6 Omschrijving van de machine

### 6.1 Kantenfreesapparaat

Afbeeldingen in deze handleiding kunnen van het originele product afwijken.

1. AAN/UIT schakelaar
2. Behuizing
3. Motor
4. Stelring
5. Vergrendelingshendel
6. Aanzuigaansluiting
7. Veiligheidsdeksel
8. Freeskop
9. Geleideplaat
10. Ontbramer



Afb. 3 Kantenfreesapparaat KF6

### Leveringsomvang

- Kantenfreesapparaat met frees R 2 mm
- Kunststof koffer
- Haaksleutel 13/22 voor montage van de freeskop
- Handleiding



Afb. 4 Leveringsomvang kantenfreesapparaat

## Leveringsomvang

- Kantenlijmer
- Deksel voor de lijmtank
- Geleideplaat
- Lijmkorrels

## 7 Bediening



### **GEVAAR!**

#### **Doodsgevaar door elektrische schok!**

Bij contact met onderdelen onder spanning is er een doodsgevaar. Ingeschakelde elektrische componenten kunnen ongecontroleerde bewegingen veroorzaken en ernstige letsels veroorzaken.

- Trek de stekker uit het stopcontact alvorens de machine in te stellen.



### **WAARSCHUWING!**

#### **Gevaar!**

Er is een letselsgevaar voor de bediener en andere mensen, als de volgende voorschriften niet nageleefd worden:

- De machine mag alleen door een getrainde en ervaren persoon bediend worden.
- De bediener mag niet werken als hij onder invloed is van alcohol, drugs of medicijnen.
- De bediener mag niet werken als hij moe is of aan een ziekte leidt, die zijn concentratievermogen kan beïnvloeden.
- De machine mag slechts door één persoon bediend worden. Ander mensen moeten tijdens het gebruik van de machine buiten de werkruimte blijven.



### **AANDACHT!**

#### **Pletgevaar!**

In geval van onjuist gebruik van de machine, ontstaat er een letselsgevaar voor de bovenste ledematen.



### **AANDACHT!**

**De machine mag niet gebruikt worden in een vochtige werkplaats of buiten in regenachtige omstandigheden.**



**Draag een gehoorbescherming!**



**Draag een veiligheidsbril!**



**Draag veiligheidsschoenen!**



**Draag werkkledij!**



## 7.1 Elektrische aansluiting



### GEVAAR!

#### Doodsgevaar door elektrische schok!

Bij contact met onderdelen onder spanning is er een doodsgevaar. Ingeschakelde elektrische componenten kunnen ongecontroleerde bewegingen veroorzaken en ernstige letsels veroorzaken.

Verzeker u ervan dat de stroomvoorziening met de kenmerken van de motor overeenstemt (spanning, frequentie).

1. Controleer dat de machine uitgeschakeld is.
2. Sluit de machine aan de stroomtoevoer aan.

## 7.2 De freeskop inzetten

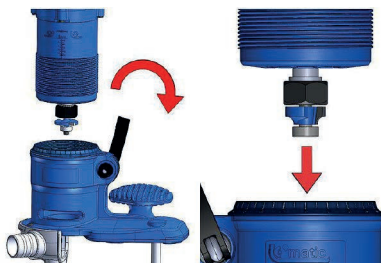
1. Controleer dat de machine uitgeschakeld en van de stroomtoevoer ontkoppeld is.
2. Open de vergrendelingshendel en schroef het motordeel uit de behuizing los.
3. Kies de gewenste freeskop en draai de borgmoer los met een 22 mm en een 13 mm haaksleutel.
4. Zet de freeskop in (pijlrichting, afb. 5 midden) en draai de borgmoer vast met een 22 mm en een 13 mm haaksleutel. Controleer dat de freeskop correct ingespannen is.



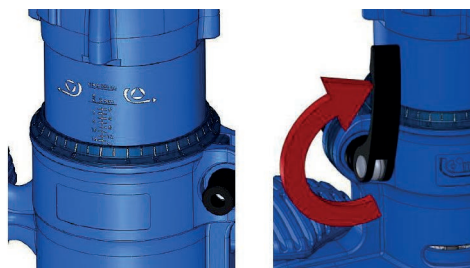
Afb. 5 De freeskop inzetten

## 7.3 De motor inzetten

1. Maak de vergrendelingshendel aan de behuizing los en draai in de richting van de pijl (afb. 6, links).
2. Zet de motor in de behuizing in en draai deze naar de gewenste hoogte.
3. Klem de motor vast door middel van de vergrendelingshendel.



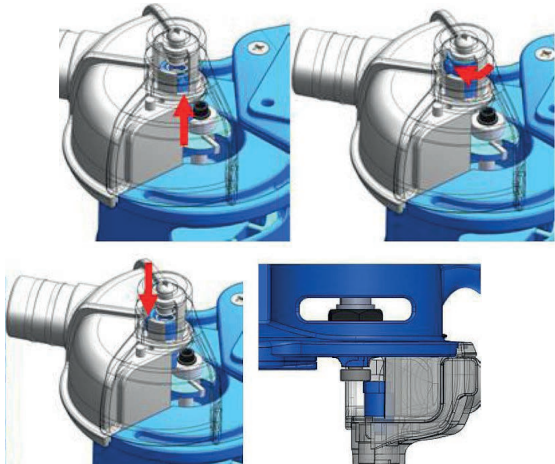
Afb. 6 De motor inzetten



Afb. 7 De motor in hoogte instellen

## 7.4 De aanslag van de freeskop instellen

1. Duw de aanslag naar boven en draai (afb. 8, boven).
2. Wanneer de aanslag naar beneden vergrendeld is, kan de freeskop draaien, zonder dat de aanslag meegesloten wordt (afb. 8, beneden).



Afb. 8 De aanslag van de freeskop instellen

## 7.5 De positie van de freeskop instellen

1. De motor kan in beide richtingen gedraaid worden, om de hoogte van de freeskop in te stellen afhankelijk van het werkstuk (afb. 9).



Afb. 9 De hoogte van de freeskop instellen

## 7.6 Kanten frezen



### AANDACHT!

**Controleer voor het eerste gebruik de werking van het kantenfreesapparaat. Als een storing ontstaat, schakel de machine uit en ontkoppel deze van de stroomtoevoer. Stel de machine opnieuw in bedrijf wanneer alle problemen opgelost zijn.**



### WAARSCHUWING!

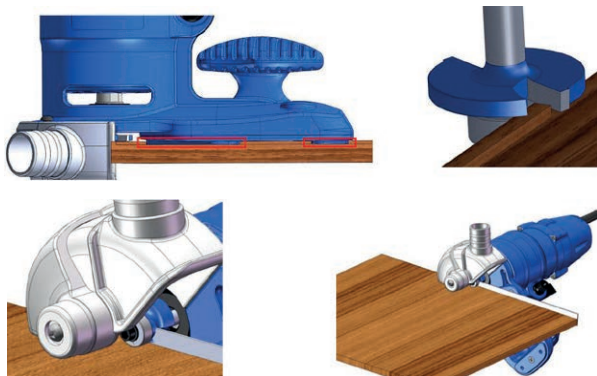
#### Letselsgevaar!

Controleer de goede werking van alle veiligheidsvoorzieningen alvorens de machine in te schakelen.

- Letselsgevaar door kantelen van het werkstuk!

Plaats het werkstuk stabiel en veilig, zodat het niet kan bewegen vanwege de druk door de machine op de zijkanten en op het oppervlak.

1. Schakel na het instellen van de optimale positie van de frees de machine in, en zet deze met de geleideplaat (rode markering) op het werkstuk. Leid de machine met de handgreep op de geleideplaat en op de motorbehuizing langs de werkstukkant. Als de band uitsteekt, plaats het apparaat horizontaal (afb. 10, beneden).
2. Om dunne werkstukkanten te ontbramen, kan de ontbramer aan de onderkant van het apparaat opengeklapt en verwijderd worden.
3. Houd de ontbramer met beide handen aan beide uiteinden vast en leid deze met de snijkant langs de werkstukkant.



Afb. 10 Freesvoortgang langs de werkstukkant



Afb. 11 De ontbramer verwijderen en het werkstuk ontbramen

## 8 Reiniging en onderhoud



### GEVAAR!

#### Doodsgevaar door elektrische schok!

Bij contact met onderdelen onder spanning is er een doodsgevaar. Ingeschakelde elektrische componenten kunnen ongecontroleerde bewegingen veroorzaken en ernstige letsels veroorzaken.

- Trek de stekker uit het stopcontact alvorens de machine in te stellen.



### AANDACHT!

Gebruik nooit oplosmiddelen voor de reiniging van kunststof of geverfde oppervlakken. Deze zouden beschadigd worden.

### 8.1 Reiniging na het einde van het werk

De kantenlijmer moet altijd schoon gehouden worden.



#### Draag beschermende handschoenen!



### AANDACHT!

**Gebruik nooit agressieve reinigingsmiddelen om de machine schoon te maken. Dit kan leiden tot beschadiging of vernietiging van de machine.**

1. Ontkoppel de machine van de stroomtoevoer.
2. Veeg alle open machineonderdelen regelmatig schoon met een bezem of een zachte en vochtige doek.

## 8.2 De koolborstels van de motor vervangen

Wanneer de koolborstels versleten zijn, moeten deze als volgt vervangen worden:

1. Ontkoppel de machine van de stroomtoevoer.
2. Draai de bovenste schroef van de behuizing los (afb. 12, links).
3. Draai de bovenste schroeven van de koolborstelsgeleiders los (afb. 12, midden) en verwijder de koolborstels van de geleiders.
4. Zet de nieuwe koolborstels in de geleiders in. De plaat aan het uiteinde van de koolborstel moet zich boven de inkeping in de behuizing bevinden (afb. 13, boven, rode markering). De koolborstels moeten de motor collector aanraken (afb. 13, boven rechts).
5. Draai de schroeven van de koolborstelsgeleiders vast. Plaats de bovenste behuizing en maak deze met de klemschroeven vast (afb. 13, beneden).
6. Draai de motor op de freeskop met de hand en controleer of de koolborstels in een gelijkmatig contact staan en niet vastlopen.



Afb. 12 De koolborstels vervangen



Afb. 13 De nieuwe koolborstels inzetten

## 8.3 Onderhoud en reparatie

- Het onderhoud moet alleen door gekwalificeerd personeel uitgevoerd worden.
- Als de kantenlijmer niet goed werkt, neem dan contact op met de technische dienst van uw verdeler.
- Alle veiligheidsvoorzieningen moeten onmiddellijk na reparatie- en onderhoudswerkzaamheden opnieuw geïnstalleerd worden.

## **9 Verwijdering en recyclage van een oud apparaat**

Ontdoet U van uw apparaat op een milieuvriendelijke wijze, gooi geen afval in de vrije natuur. Volg zorgvuldig de in uw gemeente geldende milieuvorschriften voor het weggooien van verpakkingen en oude apparaten.

### **9.1 Verwijdering**

Gebruikte apparaten moeten dadelijk en op een passende wijze verwijderd worden om toekomstig misbruik en gevaar voor het milieu of voor mensen te vermijden.

- Neem alle milieugevaarlijke stoffen van het apparaat af.
- Demonteer het apparaat in handelbare en verwerkbare delen.
- Breng de delen van het apparaat en de milieugevaarlijke stoffen naar het afvalverwerkingsbedrijf.

### **9.2 Verwijdering van elektrische apparaten**

Elektrische apparaten bevatten herbruikbare en milieugevaarlijke materialen. Zorg ervoor dat de wettelijke voorschriften gevold worden voor het verwijderen van elektrische componenten.

Bij twijfel, raadpleeg uw gemeentelijke afvalverwerkingsbedrijf.

### **9.3 Verwijdering van smeermiddelen**

De voorschriften voor de verwijdering van smeermiddelen zijn verkrijgbaar bij de fabrikant van de smeermiddelen. Vraag hem indien nodig het product-specifieke gegevensblad.

## 10 Onderdelen



### **AANDACHT!**

#### **Letselsgevaar door het gebruik van ongepaste onderdelen!**

Het gebruik van ongepaste of defecte onderdelen kan gevaarlijk zijn voor de bediener, en schade aan de machine veroorzaken.

- Gebruik enkel originele onderdelen, of onderdelen die door de fabrikant aangeraden worden.
- In twijfelgeval, gelieve contact met uw verdeler op te nemen.

### 10.1 Onderdelen bestellen

De onderdelen kunnen bij de fabrikant of bij uw verdeler besteld worden.

Bij elke bestelling moeten de volgende gegevens vermeld worden:

- Type van het toestel
- Artikelnummer
- Positie op onderdelentekening
- Bouwjaar van de machine
- Aantal stukken
- Gewenste verzending (post, vracht, zee, lucht, express)
- Verzendadres

Een onderdelenbestelling zonder bovenstaande gegevens kan niet overwogen worden. Als de verzendmethode ontbreekt, is de verzending afhankelijk van de leverancier.

#### **Voorbeeld:**

U moet koolborstels bestellen voor de kantenfreesapparaat. Deze wordt op de onderdelentekening op de positie 27A afgebeeld.

- Model van de machine: **Kantenfreesapparaat KF6**
- Artikelnummer: **5410010**
- Positie van het onderdeel: **27A**

Het bestelnummer is: **0-5410010-27A**

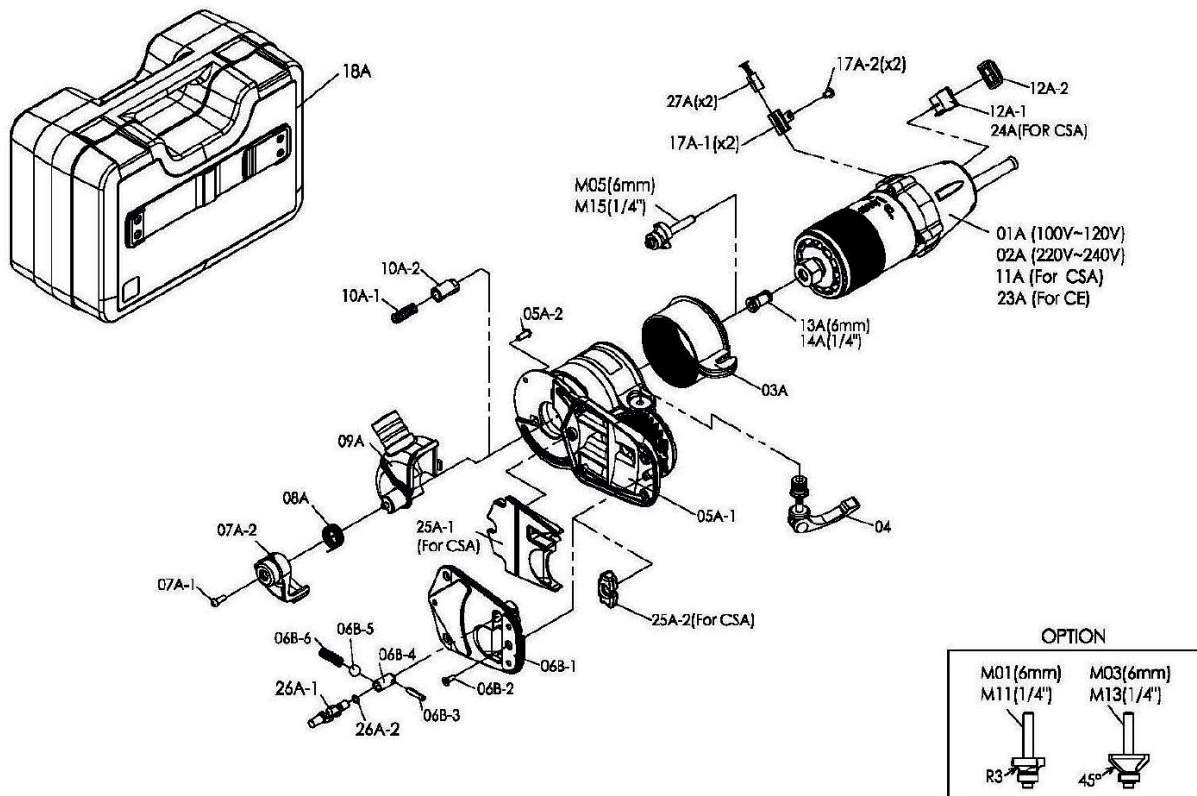
Het bestelnummer bestaat uit het artikelnummer, het positienummer van het onderdeel, en een plaats voor het artikelnummer.

Voor het artikelnummer moet u een "0" toevoegen.

Voor de positienummers tussen 1 tot 9 moet u een 0 toevoegen (bijv. 08).

## 10.2 Onderdelentekening KF6

De volgende tekeningen dienen voor het identificeren van het te bestellen onderdeel. Voeg eventueel een kopie van de tekening met uw bestelling toe, door het nodige onderdeel om te cirkelen.



Afb. 23 Onderdelen KF6

## 11 EG conformiteitsverklaring

Naar Machine Richtlijn 2006/42/EG Bijlage II 1.A

**De fabrikant/  
verdelers:** Stürmer Maschinen GmbH  
Dr Robert Pflieger Strasse, 26  
D 96103 Hallstadt

Verklaart hierbij dat het volgende product:

**Productgroep:** Holzkraft<sup>®</sup> - Houtbewerkingsmachines

**Naam van het product:** Kantenfreesapparaat

**Model:** KF6

**Serienummer:** \_\_\_\_\_

**Bouwjaar:** 20\_\_\_\_\_

Voldoet aan alle geldende voorschriften van bovengenoemde richtlijn, alsook aan deze van de onderstaande richtlijnen, met inbegrip van de wijzigingen die van kracht zijn op het ogenblik van de verklaring.

**Geldende richtlijnen:**  
2014/30/EU - EMC richtlijn

### **De volgende geharmoniseerde normen werden toegepast:**

DIN EN 60745-1:2009 - Handbediende motoraangedreven elektrische apparaten - Veiligheid - Deel 1: Algemene vereisten.

DIN EN 61000-3-2:2006 - Elektromagnetische compatibiliteit (EMC) - Deel 3-2: Grenswaarden - Beperking van harmonische stromen.

DIN EN 61000-3-3:2008 - Elektromagnetische compatibiliteit (EMC) - Deel 3-3: Grenswaarden - Beperking van spanningswisselingen, spanningschommelingen en flikkering in openbare laagspanningssystemen voor apparaten met een nominale stroom  $\leq 16$  A per geleider, die niet onderworpen zijn aan speciale aansluitvereisten.

DIN EN ISO 12100-1:2010 - Machineveiligheid - Algemene principes voor het ontwerp - Risicobeoordeling en risicovermindering

**Verantwoordelijke voor de documentatie:**  
Technische afdeling - Dr.-Robert-Pflieger-Str. 26 D - 96103 Hallstadt

Hallstadt, 13/04/2016



Kilian Stürmer, directeur