

## Handleiding

# Manuele plaatschaar

**TBS 1501-15**  
**TBS 2001-12**



## Inhoud

<b>1 Voorwoord .....</b>	<b>3</b>
1.1 Beperkte garantie .....	3
<b>2 Veiligheid .....</b>	<b>4</b>
2.1 Gebruikte symbolen .....	4
2.2 Plichten van de ondernemer .....	4
2.3 Kwalificatie van het personeel.....	5
2.4 Lichamelijke beschermingen .....	5
2.5 Veiligheidsaanwijzingen op de machine .....	6
<b>3 Toepasselijk gebruik .....</b>	<b>7</b>
3.1 Voorzienbaar misbruik .....	7
3.2 Restricties .....	7
<b>4 Technische gegevens .....</b>	<b>8</b>
4.1 Typeplaatje .....	8
<b>5 Transport, verpakking en opslag .....</b>	<b>8</b>
5.1 Levering en transport .....	8
5.2 Verpakking .....	9
5.3 Opslag.....	9
<b>6 Omschrijving van de machine .....</b>	<b>10</b>
6.1 Leveringsomvang .....	10
6.2 Optionele accessoires .....	10
<b>7 Montage en installatie .....</b>	<b>10</b>
7.1 Installatie .....	10
7.2 Instellingen.....	11
<b>8 Bediening .....</b>	<b>13</b>
<b>9 Reiniging, onderhoud en reparatie.....</b>	<b>14</b>
9.1 Reiniging .....	14
9.2 Smeerschema .....	14
<b>10 Storingen oplossen.....</b>	<b>15</b>
<b>11 Verwijdering en recyclage van een oud apparaat .....</b>	<b>15</b>
11.1 Verwijdering .....	15
11.2 Verwijdering van smeermiddelen .....	15
<b>12 Onderdelen.....</b>	<b>16</b>
12.1 Onderdelen bestellen .....	16
12.2 Onderdelentekeningen .....	17
<b>13 EG-conformiteitsverklaring .....</b>	<b>18</b>

## 1 Voorwoord

Hartelijk dank voor het aanschaffen van een product van METALLKRAFT<sup>®</sup>. METALLKRAFT<sup>®</sup> machines bieden uw kwaliteit, optimale technische oplossingen en overtuigen door een uitstekende prijs/kwaliteitsverhouding. Permanente verdere ontwikkeling en productinnovaties garanderen ten allen tijde de actuele stand van de techniek en veiligheid. Wij hopen dat onze producten u veel genoeg schenken, uw werk verlichten en een groot voordeel bieden.

**Uit veiligheidsoverwegingen en om een vlekkeloos werkresultaat zij het gebruik te garanderen, moet u eerst de handleiding, voor de eerste inbedrijfname, aandachtig lezen en deze handleiding zorgvuldig bewaren voor eventuele latere vragen.**



### INFORMATIE

Deze handleiding geeft alle noodzakelijke richtlijnen weer voor een feilloos gebruik en voor een adequaat onderhoud. De handleiding legt het toepassingsgebied van de machine vast en omvat de vereiste informatie voor een veilig en correct gebruik. De huidige aandacht in deze handleiding behelst richtlijnen die de veiligheid van personen en machine garanderen, economisch gebruik als een lange levensduur van de machine. In het hoofdstuk over het onderhoud vindt u alle details over de onderhoudswerkzaamheden die regelmatig door de gebruiker uitgevoerd moeten worden.

De afbeeldingen en informatie die in deze handleiding voorkomen, kunnen van uw machine afwijken.

De fabrikant is voortdurend bekommerd om de verbetering en vernieuwing van het product, daarom kunnen optische en technische veranderingen genomen worden, zonder dat deze voordien worden aangekondigd. Onder voorbehoud van veranderingen en vergissingen.

**Indien u nog vragen heeft na het lezen van die handleiding, neem contact op met uw verdeler.**

**VYNCKIER sa**  
**Avenue Patrick Wagnon 7**  
**7700 B-Mouscron**

### 1.1 Beperkte garantie

Alle gegevens en instructies in deze handleiding werden in overeenstemming met de geldende normen en richtlijnen, de stand van de techniek en onze jarenlange kennis en ervaring opgesteld.

We aanvaarden geen aansprakelijkheid in geval van schade als gevolg van de volgende redenen:

- Het niet naleven van de instructies van de handleiding,
- Het niet toepasselijke gebruik van de machine,
- Het gebruik van de machine door onvoldoende gekwalificeerd personeel,
- Onbevoegde veranderingen op de machine,
- Technische veranderingen,
- Gebruik van ongeschikte onderdelen.

Het product dat u ontvangen heeft kan van de afbeeldingen in deze handleiding afwijken, vanwege de aanwezigheid van bestelde opties, of veranderingen als gevolg van recente technologische ontwikkelingen.

In de contractuele verplichtingen gelden de algemene productievoorwaarden en leveringsvoorwaarden van de producent, evenals de wettelijke voorschriften die op de datum van de sluiting van het contract geldig zijn.

## 2 Veiligheid

Dit hoofdstuk geeft u een overzicht van de veiligheidsvoorschriften voor de bescherming van personen en een storingsvrije werking van de machine. In elk hoofdstuk vindt u specifieke veiligheidsvoorschriften voor iedere operatie.

### 2.1 Gebruikte symbolen

#### Veiligheidsvoorschriften

In dit hoofdstuk worden de mogelijke gevaren en specifieke aanwijzingen door symbolen aangeduid:



**WAARSCHUWING** : Onmiddellijk gevaar, dat ernstige letsels of zelfs de dood kan veroorzaken.



**AANDACHT** : Mogelijk gevaar, dat lichte verwondingen of schade aan de machine of de omgeving kan veroorzaken.



**INFORMATIE** : Adviezen en aanbevelingen voor een efficiënter en storingsvrij werk.

### 2.2 Plichten van de ondernemer



**WAARSCHUWING !**

**Bij onoordeelkundig bedienen en onderhoud van de machine ontstaan gevaren voor mensen, zaken en milieu.**

**Enkel toegelaten personen mogen met de machine werken!**

De toegelaten personen voor bediening en onderhoud zijn de door de gebruiker of de fabrikant aangewezen en geschoolde vaklui.

**De ondernemer moet:**

- Het personeel scholen
- Het personeel op geregelde tijdstippen (minstens 1 maal/jaar) onderwijzen in:
  - de veiligheidsvoorschriften van de machine,
  - de bediening,
  - de erkende voorschriften van de techniek.
- Kennis van het personeel controleren
- De scholingen documenteren
- De deelname aan de scholingen/onderrichtingen door een certificaat bevestigen, controleren of het personeel veilig en gevarenbewust werkt en de handleiding leest en navolgt.

## 2.3 Kwalificatie van het personeel

Deze handleiding wendt zich tot:

- De gebruiker
- De bediener
- Onderhoudspersoneel

Daardoor gelden de waarschuwingen voor zowel gebruiker als onderhoudspersoneel.

Leg klaar en duidelijk vast welke de verantwoordelijkheden zijn (bediening, onderhoud en reparaties).

Onbekwaamheid is een veiligheidsrisico!

Trek de stekker uit het stopcontact en zeker de machine tegen onverwacht starten.

### Bediener

De bediener wordt door de beheerder geschoold voor de toegewezen taken en de mogelijke gevaren in geval van onjuist gebruik. De bediener mag taken buiten het normale gebruik uitvoeren alleen als dit in de handleiding vermeld wordt en als hij door de beheerder speciaal met deze taak belast werd.

### Gespecialiseerde elektriciens

Gespecialiseerde elektriciens zijn in staat om werkzaamheden aan de elektrische uitrustingen uit te voeren en mogelijke gevaren te identificeren en voorkomen, dankzij hun opleiding en hun kennis van de relevante normen en specificaties. De elektriciens werd speciaal opgeleid voor de werkomgeving waarin hij werkt en kent de normen en specificaties die toegepast moeten worden.

### Specialisten

De specialisten zijn in staat om werkzaamheden aan de installaties op hun vakgebied uit te voeren en mogelijke gevaren te identificeren en voorkomen, dankzij hun opleiding en hun kennis van de relevante normen en specificaties die toegepast moeten worden.

### Geschoolde personen

De geschoolde personen werden door de beheerder opgeleid voor de toegewezen taken alsook voor de mogelijke gevaren in geval van ongeschikt gebruik.

## 2.4 Lichamelijke beschermingen

De lichamelijke beschermingen dienen voor de veiligheid en de gezondheid van het personeel bij werken aan en met de machine. Het personeel moet voor elk specifiek werk de aanbevolen beschermingen dragen.

De aanbevolen beschermingen zijn:



#### Helm

De helm beschermt het hoofd tegen vallende voorwerpen en botsingen met vaste obstakels.



#### Veiligheidsbril

De veiligheidsbril beschermt de ogen tegen wegvliegende onderdelen en spatten.



#### Gehoorbescherming

De gehoorbescherming beschermt de oren tegen verwondingen als gevolg van een te hoge geluidsniveau.



#### Beschermende handschoenen

Handschoenen beschermen de handen tegen scherpe randen, wrijvingen, schaafwonden en ernstige verwondingen.



### Veiligheidsschoenen

Veiligheidsschoenen beschermen de voeten van letsels door vallende voorwerpen, en voorkomen het slippen op gladde oppervlakken.



### Werkkledij

Werkkleden zijn nauwsluitende kleren met een lage treksterkte.

## 2.5 Veiligheidsaanwijzingen op de machine

Op de machine zijn veiligheidssymbolen aangebracht (zie afb. 1), met veiligheidsinstructies die te allen tijde in acht moeten worden genomen.

Beschadigde of ontbrekende veiligheidssymbolen kunnen leiden tot verkeerde bediening en lichamelijke en materiële schade.



### AANDACHT!

**De bordjes op de machine mogen in geen enkel geval verwijderd worden. Een ontbrekend of beschadigd bord moet onmiddellijk vervangen worden. Als een bord ontbreekt of beschadigd is, moet de machine buiten dienst gesteld worden totdat het bord vervangen werd.**



1



2



3



4

Afb. 1 Veiligheidsaanwijzingen: 1 Pletgevaar, 2 Gevaarlijk gebied, 3 Pictogrammen die verplichtingen aangeven, 4 Verboden om in de machine te grijpen

### 3 Toepasselijk gebruik

De guillotineschaar is uitsluitend ontworpen voor het knippen van constructiestaal, aluminium, koper, zink en kunststoffen. Ze mag alleen worden bediend door geïnstrueerde personen die bekend zijn met het apparaat. Een correct gebruik houdt ook in dat alle informatie in deze instructies wordt nageleefd. Elk gebruik dat verder gaat dan het beoogde gebruik of enig ander gebruik wordt beschouwd als misbruik.



#### **WAARSCHUWING!**

#### **Gevaar bij misbruik!**

Een misbruik van de machine kan tot gevaarlijke situaties leiden.

- Overschrijd nooit de capaciteiten van de machine, die in de technische gegevens aangegeven worden.
- Overbrug nooit de veiligheidsvoorzieningen, en stel ze nooit buiten dienst.
- Bedien de machine alleen als deze in perfecte staat is.

Elke wijziging of aanpassing van de machine kan het EG-conformiteitscertificaat ongeldig maken en is ten strengste verboden. Stürmer Maschinen GmbH is niet aansprakelijk voor problemen die voortkomen uit technische of bouwkundige veranderingen aan de machine.

Niet-conventioneel gebruik van de machine en het niet in acht nemen van de gebruiksaanwijzing of veiligheidsinstructies in deze handleiding ontslaat de fabrikant van alle aansprakelijkheid en maakt de garantie ongeldig.

#### 3.1 Voorzienbaar misbruik

Als de schaar op een conventionele manier wordt gebruikt, is er geen redelijk voorzienbaar misbruik mogelijk, dat kan leiden tot gevaarlijke situaties met persoonlijk letsel.

#### 3.2 Restriscio's

Zelfs als alle veiligheidsvoorschriften nagevolgd worden en de machine als voorgeschreven bediend wordt, bestaan er nog restriscio's:

- Gevaar voor letsel aan de bovenste ledematen (handen, vingers),
- Gevaar voor letsel door vallende werkstukken,
- Tijdens de installatie- en afstellingswerkzaamheden kan het nodig zijn om bepaalde beschermingsmiddelen te verwijderen, wat extra risico's met zich meebrengt, waarover de gebruiker bewust moet zijn.

## 4 Technische gegevens

Model	TBS 1501-15	TBS 2001-12
Tafelhoogte	684 mm	684 mm
Maximale snijlengte	1500 mm	2000 mm
Snijcapaciteit in staal met een treksterkte van 400 N/mm <sup>2</sup>	1,5 mm	1,25 mm
Snijcapaciteit in staal met een treksterkte van 700 N/mm <sup>2</sup>	0,75 mm	0,62 mm
Achteraanslag	0 - 300 mm	0 - 300 mm
Netto gewicht	455 kg	511 kg
Afmetingen (l x b x h)	1950 x 1100 x 1050 mm	2450 x 1100 x 1050 mm

### 4.1 Typeplaatje

**Manuelle Tafelblechschere**  
Sheet metal shear CE

<b>Typ</b> Type	<b>TBS 1501-15</b>	<b>Serien-Nr.</b> Serial no.	
<b>Artikel-Nr.</b> Item no.	<b>3746015</b>	<b>Baujahr</b> Year of manufacture	
<b>Gewicht</b> Weight	<b>445 kg</b>	<b>Max. Schnittlänge</b> Max. cutting width	<b>1500 mm</b>
<b>Max. Schnittleistung bei 400 N/mm<sup>2</sup></b> Max. cutting performance at 400 N / mm <sup>2</sup>	<b>1,5 mm</b>		
<b>Max. Schnittleistung bei 700 N/mm<sup>2</sup></b> Max. cutting performance at 700 N / mm <sup>2</sup>	<b>0,75 mm</b>		

**Stürmer Maschinen GmbH**  
Dr.-Robert-Pfleger-Str. 26, 96103 Hallstadt  
Deutschland / Germany

[www.metalkraft.de](http://www.metalkraft.de)

Afb. 2 Typeplaatje TBS 1501-15

## 5 Transport, verpakking en opslag

### 5.1 Levering en transport

#### Levering

Controleer de machine na de levering onmiddellijk op eventuele transportschade, ontbrekende stukken of losgedraaide transportschroeven. Als er iets ontbreekt of beschadigd is, meld het onmiddellijk aan de vervoerder of aan de verdeler.

#### Transport



#### LEVENSGEVAAR!

**Bij het transport en het opheffen van de machine moet u steeds rekening houden met zijn gewicht.**

**Maak zeker dat uw heftuig geschikt is voor het gewicht van de machine.**

**Controleer dat de hefbanden sterk genoeg zijn.**

**Het transport van de machine moet door gekwalificeerd personeel worden uitgevoerd.**



#### AANDACHT!

**Bescherm de machine tegen vochtigheid.**

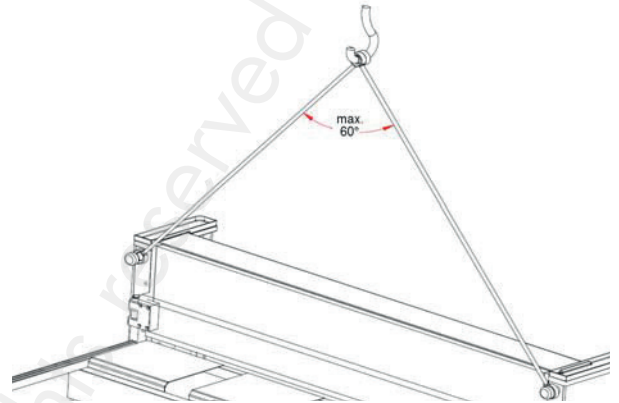


### **Gebruik van een transpallet of vorkheftuig**

De machine is op een pallet bevestigd, zodat deze met een transpallet/vorkheftuig kan worden verplaatst.

### **Transport met een kraan**

Om de machine met een kraan te hijsen, gebruikt u een staalkabel en een haak met een draagvermogen van minstens 1 ton. Bevestig de staalkabel aan de daarvoor bestemde punten op de machine (afb. 3).



Afb. 3 Bevestigingspunten voor de staalkabel

## **5.2 Verpakking**

Alle verpakkingsmaterialen en accessoires zijn recycleerbaar en moeten daarvoor teruggebracht worden.

Het verpakkingshout kan teruggebracht worden voor verwijdering of recyclage.

Kartonnen delen kunnen gegeven worden aan de oud papierverzameling.

De bladen en accessoires zijn van polyethyleen (PE) of polystyreen (PS). Die materialen kunnen weer in gebruik genomen worden na verwerking, als u deze naar een bevoegd afvalverwerkingsbedrijf brengt.

Sorteer de verpakkingen voor ze terug te brengen zodat ze gerecycleerd worden.

## **5.3 Opslag**

De machine moet grondig gereinigd worden, en daarna op een droge en schone plaats opgeslagen worden, in een stof- en vorstvrije omgeving.

## 6 Omschrijving van de machine

De afbeeldingen in deze handleiding dienen voor het begrip van de instructies, en kunnen van het werkelijke product afwijken.

1. Bevestigingspunten voor het transport
2. Bedieningshendel
3. Werktafel
4. Materiaalsteun, uittrekbaar
5. Verstelbare achteraanslag
6. Verankeringsgaten
7. Neerdrucker

### 6.1 Leveringsomvang

- Plaatschaar
- 2 bedieningshendels
- Handleiding

### 6.2 Optionele accessoires

TBS 1501-15 :

- Zaagbladenset voor staal, aluminium en koper
- Speciale zaagbladenset voor roestvrijstaal

TBS 2001-12 :

- Zaagbladenset voor staal, aluminium en koper
- Speciale zaagbladenset voor roestvrijstaal



Afb. 4 Omschrijving plaatschaar TBS 1501-15

## 7 Montage en installatie

### 7.1 Installatie



**Draag handschoenen!**



**Draag veiligheidsschoenen!**



**Draag werkkledij!**

### Vereisten voor de installatieplaats

Voor een goede werking en een lange levensduur van de machine moet de opstelplaats aan bepaalde criteria voldoen:

- De ondergrond moet vlak, horizontaal, sterk en trillingvrij zijn.
- De machine moet in een droge, vorstvrije en goed verluchte werkplaats opgesteld worden.
- Vermijd plaatsen waar andere machines stof of spaanders kunnen veroorzaken.
- U moet genoeg ruimte rond de machine voorzien voor de mensen die aan de machine werken en het materieel.
- De werkruimte moet goed verlicht worden.

De machine wordt voorgeassembleerd geleverd, met uitzondering van enkele accessoires.

**AANDACHT!**

Na de installatie, verwijder de vet van de blanke stalen onderdelen, die als bescherming tegen roest tijdens het transport werd aangebracht.

- Gebruik daarvoor gebruikelijke oplosmiddelen.
- Gebruik geen water of nitro-oplosmiddel!

1. Steek de bedieningshendels (2, afb. 4) in de beugels en schroef deze stevig vast. De kortste hendels moeten aan de kant van de bediener worden gemonteerd.
2. Steek de tandlatten van de achteraanslag (afb. 5) in de beugels van de achterbalk, schroef ze vast en lijn ze uit met het nulpunt.



Afb. 5 Montage van de achteraanslag

## 7.2 Instellingen

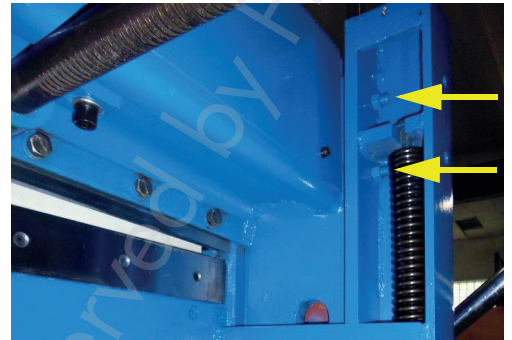
### Snijspleet

1. Schroef de gereedschapshouder en de mesgeleidingsdeksels los.
2. Draai de moeren (32) en schroeven (33) aan de voorkant van de machine los, en laat het bovenmes zakken, de rechterkant 5 - 6 mm lager dan de linkerkant.
3. Draai de schroeven (33) aan de achterzijde van de machine achter elkaar aan, tot de snijspleet tussen het boven- en ondermes de gewenste waarde bereikt.



Afb. 6 Instelling van de snijspleet, moeren voor de positie van het bovenmes aan de voorkant

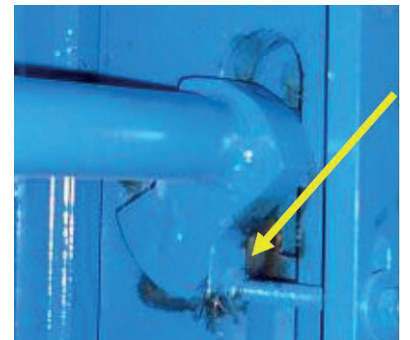
1. Draai de moeren (32) aan de achterzijde van de machine aan. Draai vervolgens de moeren (32) en schroeven (33) aan de voorzijde van de machine aan.
2. Voer een testsnede uit, om te controleren of de snijspleet correct is ingesteld voor een kwaliteitsresultaat.
3. Schroef de gereedschapshouders en de mesgeleidingsdeksels terug vast.



Afb. 7 Instelling van de snijspleet, positioneringsschroef voor het bovenmes aan de achterzijde van de machine

### Onderaanslag voor het bovenmes

1. Laat het bovenmes zo ver mogelijk zakken met de bedieningshendel, tot het linkeruiteinde van het bovenmes het ondermes met 2 - 3 mm overlapt.
2. Draai de moeren (81, afb. 12) los en breng de aanslag tegen de nok (82). Draai vervolgens de moeren (81) aan.



Afb. 8 Onderaanslag voor bovenmes

### De neerdrucker instellen

De positie van de neerdrucker kan worden ingesteld, om een gelijkmatige klemming van het werkstuk tijdens het snijden te garanderen.

1. Draai de moeren (9) onder de machine los en stel de positie van de neerdrucker in met de stelschroeven (8). Draai vervolgens de moeren (9) weer vast.
2. Controleer of het werkstuk gelijkmatig is geklemd. Pas indien nodig de positie van de neerdrucker weer aan.



Afb. 9 Neerdrucker (links), stelschroef (rechts)

## Achteraanslag

Om meerdere werkstukken met dezelfde afmetingen te kunnen verwerken, kan de achteraanslag op de gewenste lengte worden ingesteld.

1. Draai de bevestigingsschroeven aan beide zijden van de aanslag los.
2. Gebruik het handwiel om de aanslag in de gewenste positie te brengen. De positiewaarde kan aan de schaal worden afgelezen.
3. Draai de bevestigingsschroeven aan beide zijden van de aanslag vast.



Afb. 10 Instelling achteraanslag : klemschroef, handwiel en schaal

## 8 Bediening



### WAARSCHUWING!

#### Gevaar bij onvoldoende kwalificatie van het personeel!

Onvoldoende gekwalificeerde mensen kunnen de risico's niet beoordelen bij herstelwerken op de machine, en brengen zichzelf en andere mensen in gevaar.

- Alle werkzaamheden moeten door gekwalificeerd personeel worden uitgevoerd.
- Houd alle onbevoegde personen weg van het werkgebied.



### AANDACHT!

#### Pletgevaar!

Onjuist werk met de schaar kan letsel aan de bovenste ledematen veroorzaken.



### AANDACHT!

#### Levensgevaar!

Er bestaat een levensgevaar voor de bediener en andere mensen als de volgende voorschriften niet nageleefd worden:

- Werk niet met de machine indien u onder de invloed van alcohol, drugs, geneesmiddelen bent, of als u zeer moe bent, of aan een ziekte lijdt die uw concentratievermogen verlaagt.
- De machine mag door een enkel persoon bediend worden. Andere mensen moeten buiten de werkruimte blijven wanneer de machine in dienst is.



#### Draag handschoenen!



#### Draag veiligheidsschoenen!



#### Draag werkkledij!

1. Plaats de te snijden plaat op de machine, breng de schaal naar de juiste positie en pas de materiaalaanslagen aan.
2. Druk de plaat tegen de materiaalaanslagen en zet deze vast met de neerdrukker, door de bedieningshendel iets naar beneden te brengen.
3. Laat de bedieningshendel volledig zakken om de snede uit te voeren.

## 9 Reiniging, onderhoud en reparatie



### INFORMATIE

Reinig en onderhoud de machine regelmatig, zodat deze altijd in goede staat blijft.



### WAARSCHUWING!

#### **Gevaar door onvoldoende kwalificatie van het personeel!**

Onvoldoende gekwalificeerde mensen kunnen de risico's niet beoordelen bij herstelwerken op de machine, en brengen zichzelf en andere mensen in gevaar.

Alle onderhoudswerkzaamheden moeten door gekwalificeerd personeel uitgevoerd worden.



### INFORMATIE

Na de reiniging, het onderhoud of reparaties, controleer dat alle veiligheidsvoorzieningen en beschermingen aanwezig zijn en goed werken. Zorg ook ervoor dat er geen gereedschap binnen of in de nabijheid van de machine blijven liggen. Beschadigde veiligheidsvoorzieningen moeten onmiddellijk hersteld of vervangen worden.

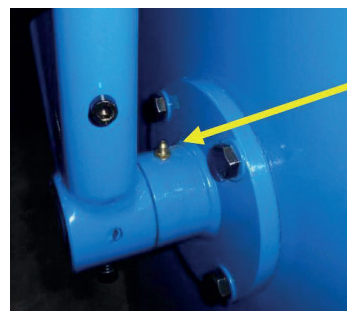
### 9.1 Reiniging

Maak de schaar regelmatig schoon met een zachte en vochtige doek.

Behandel de kale metalen onderdelen met een anticorrosiespray. Gebruik nooit oplosmiddelen om de kunststof of gelakte onderdelen te reinigen. Ze kunnen beschadigd raken.

### 9.2 Smeerschema

De bewegende delen moeten regelmatig worden ingesmeerd.



Afb. 11 Smeernippels van de bedieningshendel

Intervallen	Onderhoudswerkzaamheden
Voor gebruik	Olie de messen en smeer de lagers van de bedieningshendels in (smeernippels)
Voor gebruik	Smeer de tandlatten in
Eenmaal per week	Olie de mechanica van de neerdrucker
Eenmaal per week	Smeer het excentrische lager in
Eenmaal per maand	Olie de glijlagers van de achteraanslag

## 10 Storingen oplossen

Storingen	Oplossingen
Braamvorming aan de snijkant	Snijspleet te groot, pas deze correct aan
	Mes versleten, vervang het
De plaat heeft de gewenste grootte niet	Pas de aanslag aan

## 11 Verwijdering en recyclage van een oud apparaat

Ontdoet U van uw apparaat op een milieuvriendelijke wijze, gooi geen afval in de vrije natuur. Volg zorgvuldig de in uw gemeente geldende milieuvoorschriften voor het weggooien van verpakkingen en oude apparaten.

### 11.1 Verwijdering

Gebruikte apparaten moeten dadelijk en op een passende wijze verwijderd worden om toekomstig misbruik en gevaar voor het milieu of voor mensen te vermijden.

- **Neem alle milieugevaarlijke stoffen van het apparaat af.**
- **Demonteer het apparaat in handelbare en verwerkbare delen.**
- **Breng de delen van het apparaat en de milieugevaarlijke stoffen naar het afvalverwerkingsbedrijf.**

### 11.2 Verwijdering van smeermiddelen

De voorschriften voor de verwijdering van smeermiddelen zijn verkrijgbaar bij de fabrikant van de smeermiddelen. Vraag hem indien nodig het product-specifieke gegevensblad.

## 12 Onderdelen

### 12.1 Onderdelen bestellen



#### **GEVAAR!**

#### **Gevaar voor letsel door het gebruik van ongeschikte onderdelen!**

Het gebruik van ongeschikte of defecte onderdelen kan gevaarlijk zijn voor de bediener, en schade aan de machine veroorzaken.

- Gebruik enkel originele onderdelen, of onderdelen die door de fabrikant aangeraden worden.
- In geval van twijfel, neem dan contact op met uw verdeler.

De onderdelen kunnen bij de fabrikant of bij uw verdeler besteld worden.

Bij elke bestelling moeten de volgende gegevens vermeld worden:

- Machine type
- Serienummer
- Aantal stukken
- Omschrijving van het onderdeel
- Gewenste verzending (post, vracht, zee, lucht, expres)
- Verzendadres

#### **Voorbeeld:**

U moet een bovenmes bestellen voor de plaatschaar TBS 1501-15. Deze wordt afgebeeld op de onderdelentekening 1n positie 47.

- Machinetype: **Manuele plaatschaar TBS 1501-15**
- Artikelnummer: **3746015**
- Tekeningsnummer: **1**
- Positie van het werkstuk: **47**

Het bestelnummer is: **0-3746150-47**

Het bestelnummer bestaat uit het artikelnummer van de machine, het nummer van de onderdelentekening en het positienummer van het onderdeel op de tekening.

Voor het artikelnummer moet u een "0" toevoegen.

Voor het positienummer moet u een "0" toevoegen voor de cijfers tussen 1 en 9.

#### **Artikelnummer van uw machine:**

Manuele plaatschaar TBS 1500-15 : **3746015**

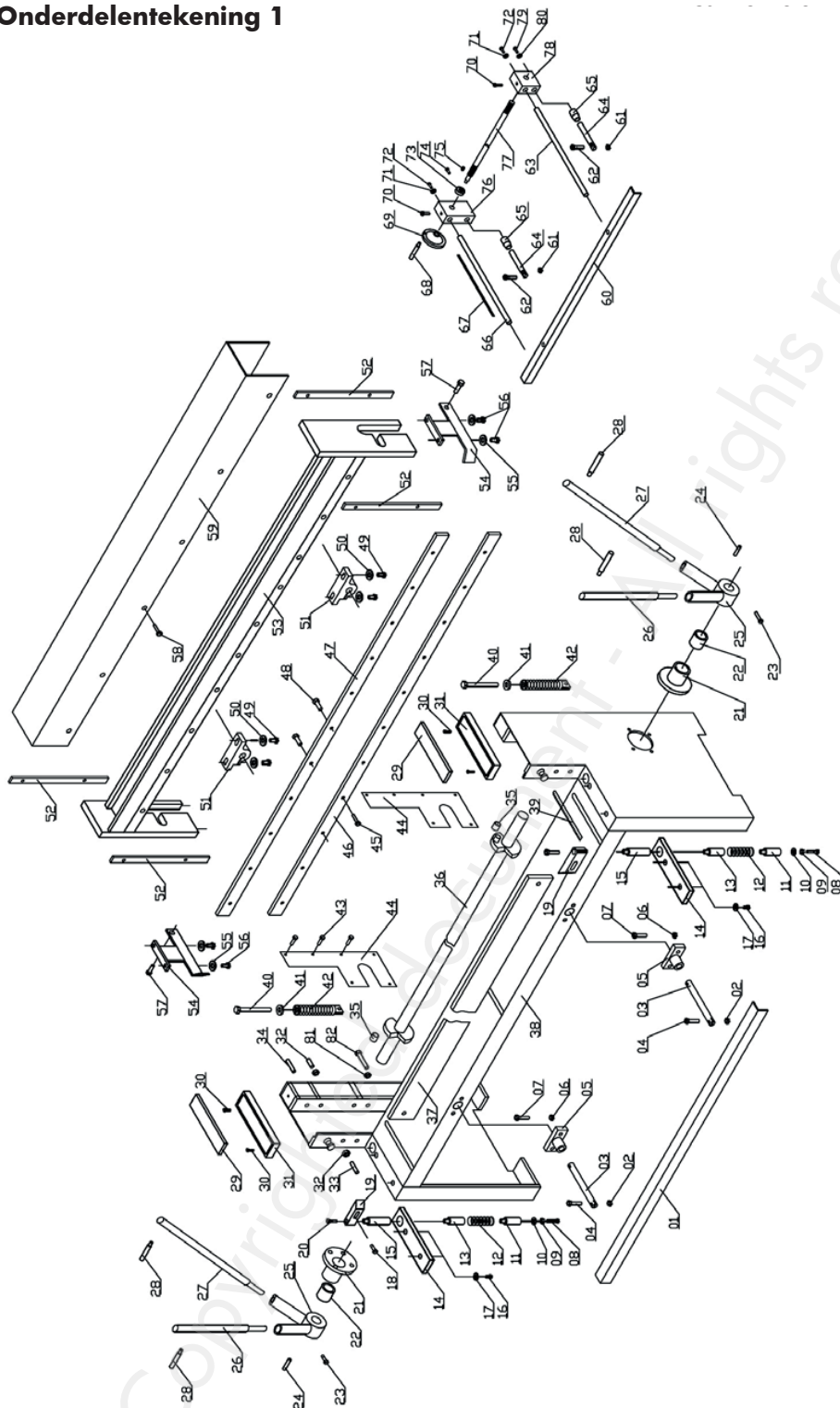
Manuele plaatschaar TBS 2000-12 : **3746020**



## 12.2 Onderdelentekeningen

De volgende tekeningen dienen voor het identificeren van het te bestellen onderdeel. Voeg eventueel een kopie van de tekening met uw bestelling toe, door het nodige onderdeel om te cirkelen.

### Onderdelentekening 1



Atb. 12 Onderdelentekening TBS1501-15 en TBS2001-12

### 13 EG-conformiteitsverklaring

**De fabrikant/verdelers:** Stürmer Maschinen GmbH  
Dr Robert Pflieger Strasse, 26  
D 96103 Hallstadt

Verklaart hierdoor dat het volgende product:

**Productgroep:** Metallkraft - Metaalbewerkingsmachines

**Naam van het product:** Manuele plaatschaar

**Model:** TBS 1501-15 - 3746015  
TBS 2002-12 - 3746020

**Bouwjaar\*:** 20\_\_\_\_\_

\*Vul dit veld in volgens de gegevens op het typeplaatje

Door het ontwerp en de constructie en in de versie die door ons op de markt wordt gebracht, voldoet aan de relevante essentiële gezondheids- en veiligheidseisen.

Voor deze machine is geen verklaring van overeenstemming volgens de Machinerichtlijn 2006/42/EG vereist. Deze verklaring verliest zijn geldigheid in het geval van een wijziging van de machine die niet met ons is overeengekomen.

**Verantwoordelijke voor de documentatie:**

Kilian Stürmer - Dr.-Robert-Pfleger-Str. 26 D - 96103 Hallstadt

Hallstadt, 26/05/2015



Kilian Stürmer, directeur