

NL - NEDERLANDS

Gebruiksaanwijzing

Geachte gebruiker,

dank u voor het vertrouwen dat u ons met de aankoop van uw nieuwe JET-machine hebt geschonken. Deze gebruiksaanwijzing is voor de bezitter en de gebruiker samengesteld met het doel om de lintzaagmachine JWBS-16/18/20 veilig in gebruik te nemen, te bedienen en te onderhouden. Besteed s.v.p. aandacht aan de informatie die in deze gebruiksaanwijzing en de bijgevoegde documenten is opgenomen. Lees deze gebruiksaanwijzing volledig door, vooral ook de veiligheidsaanwijzingen, voordat u de machine opbouwt, in gebruik neemt of onderhoudt. Volg de aanwijzingen zorgvuldig op om de maximale levensduur en prestatie van uw machine te verkrijgen.

Inhoudsopgave

1. Conformiteitsverklaring

2. JET garantiebepalingen

3. Veiligheid

Eigenlijk gebruik
Algemene veiligheidsaanwijzingen
Resterende gevaren

4. Specificaties

Technische gegevens
Geluidsbelasting
Stofbelasting
Standaarduitrusting

5. Transport en gebruiksklaar maken

Transport en opstelling
Opbouw
Electrische aansluiting
Afzuigaansluiting
In- en uitschakelen

6. Gebruik van de machine

7. Montage en afstelling

Montage van het zaaglint
Afstelling van de zaaglintsporing
Afstelling van de zaaglintgeleiding
Opvouwen van het zaaglint

8. Onderhoud en controle

9. Storingen verhelpen

10. Leverbare accessoires

11. Veilig werken..... appendix A

1. Conformiteitsverklaring

Wij verklaren als alleenverantwoordelijken, dat dit produkt voldoet aan de op pagina 2 vermelde richtlijnen*. Bij de constructie zijn de normen** gehanteerd en een EG-typekeuring*** is door **** uitgevoerd.

2. JET garantiebepalingen

De JET-groep streeft ernaar de produkten te laten voldoen aan de hoge verwachtingen van de klanten met betrekking tot kwaliteit en duurzaamheid.

JET garandeert aan de eerste koper dat elk produkt vrij is van materiaal- en constructiedefecten als volgt:

EEN JET-GARANTIE VAN TWEE JAAR OP ALLE PRODUKTEN TENZIJ ANDERS IS VERMELD. Deze garantie betreft niet de defecten die ontstaan zijn door direct of indirect misbruik, onzorgvuldigheid, ongevallen, ondeskundige reparatie, onvoldoende onderhoud of normale slijtage. De JET-garantie gaat in op de datum van verkoop aan de eerste koper.

Om aanspraak te kunnen maken op de verlengde JET-garantie moet het defecte produkt of onderdeel worden afgeleverd bij een geautoriseerde JET-handelaar voor onderzoek. Een bewijs van de aankoopdatum en een omschrijving van de klacht moeten bijgevoegd zijn.

Als ons onderzoek een defect uitwijst, repareren wij het defect of vervangen wij het produkt. Als wij niet in staat zijn binnen redelijke tijd een reparatie of een vervanging uit te voeren, betalen wij de aankoopsom terug.

JET zorgt voor kosteloze terugzending van het gerepareerde produkt of de vervanging. Wanneer echter wordt vastgesteld, dat het niet om een defect gaat, of dat de oorzaken niet onder de JET-garantie vallen, komen de kosten van opslag en terugzending voor rekening van de klant.

JET behoudt zich het recht voor om veranderingen aan onderdelen en toebehoren aan te brengen als dit noodzakelijk wordt geacht.

3. Veiligheid

3.1 Eigenlijk gebruik

De machine is geëigend voor het zagen van hout en houtprodukten en van harde kunststoffen die op overeenkomstige wijze bewerkt kunnen worden. Het bewerken van andere materialen is niet toegestaan, of mag in bijzondere gevallen alleen na overleg met de fabrikant van de machine plaatsvinden.

Metaal mag niet bewerkt worden.

Geëigend gebruik houdt ook in, dat de door de fabrikant verstrekte aanwijzingen voor gebruik en onderhoud worden opgevolgd. De machine mag uitsluitend worden bediend door personen die met gebruik en onderhoud vertrouwd en over de gevaren onderricht zijn. Aan de wettelijke minimumleeftijd moet zijn voldaan.

De machine alleen gebruiken als deze technisch in goede staat verkeert.
Bij het werken aan de machine moeten alle veiligheidsvoorzieningen en afschermingen gemonteerd zijn. Naast de in de gebruiksaanwijzing vermelde veiligheidsaanwijzingen en de bijzondere voorschriften van het land, moeten ook de voor het gebruik van houtbewerkingsmachines algemeen erkende vaktechnische regels worden opgevolgd.

Elk ander gebruik dan het hier vermelde geldt als oneigenlijk. Voor daaruit voortvloeiende schade kan de fabrikant niet aansprakelijk worden gesteld. Het risico komt uitsluitend voor rekening van de gebruiker.

3.2 Algemene veiligheidsaanwijzingen

Houtbewerkingsmachines kunnen bij ondeskundig gebruik gevaarlijk zijn. Voor een veilig gebruik is daarom het opvolgen van de desbetreffende voorschriften ter voorkoming van ongevallen en de hier volgende aanwijzingen noodzakelijk.

De gebruiksaanwijzing moet in zijn geheel zijn gelezen en begrepen voordat wordt begonnen met opbouw of gebruik van de machine.

Bewaar deze gebruiksaanwijzing, beschermd tegen vuil en vocht, bij de machine en geef deze door aan een nieuwe eigenaar.

Aan de machine mogen geen veranderingen worden aangebracht, noch mag aan- of ombouw plaatsvinden.

Controleer dagelijks, alvorens de machine aan te zetten, de aanwezigheid en het functioneren van de vereiste beschermingsinrichtingen.

Vastgestelde defecten aan de machine of de veiligheidsvoorzieningen moeten worden gemeld en door de daarvoor aangewezen personen hersteld. Gebruik de machine in die gevallen niet en haal de netstekker los.

Bij lange haren is het dragen van een muts of haarnet vereist.

Draag aansluitende kleding en draag geen juwelen, ringen of horloges.

Draag beschermend schoeisel; in elk geval geen vrije-tijdsschoenen of sandalen.

Maak gebruik van de voorgeschreven persoonlijke veiligheidsuitrusting.

Bij het werken aan de machine **geen handschoenen** dragen.

Bij het hanteren van het zaaglint geschikte werkhandschoenen dragen.

Gebruik bij het werken met lange werkstukken geschikte verlengtafels, rolbokken, etc.

Neem het in deze gebruiksaanwijzing opgenomen hoofdstuk over veilig werken in acht.

Let op de uitlooptijd van de machine, die in geen geval groter mag zijn dan 10 s.

Voorkom bij het zagen van rondhout dat het werkstuk kan gaan draaien. Gebruik bij het zagen van onregelmatige werkstukken geschikte hulpmiddelen ter ondersteuning.

De bovenste zaaglintgeleider moet zo dicht mogelijk bij het werkstuk geplaatst worden.

Bij gekantelde tafel de langseleider op het laagste deel van de tafel plaatsen.

Alle werkstukken moeten bij de bewerking op veilige wijze worden gehanteerd en geleid.

Afgezaagde klemmende delen alleen verwijderen als de motor is uitgeschakeld en het zaaglint tot stilstand is gekomen.

De machine zó opstellen, dat er voldoende ruimte is voor de bediening en het het leiden van de werkstukken.

Zorg voor een goede verlichting. Let erop, dat de machine stabiel staat op een stevige en vlakke bodem.

Let erop, dat de elektrische kabel het werk niet belemmert en dat men er niet over kan struikelen.

De werkomgeving vrij houden van belemmerende werkstukken en andere voorwerpen.

Werk aandachtig, geconcentreerd en verstandig.

Werk nooit aan de machine onder invloed van verdovende middelen, zoals alcohol en drugs. Bedenk, dat ook medicijnen uw gedrag en reactievermogen kunnen beïnvloeden.

Houd toeschouwers, met name kinderen, uit de gevarezone.

Laat een draaiende machine nooit zonder toezicht.
De machine uitschakelen voordat u de werkplaats verlaat.

Gebruik de machine niet in de buurt van brandbare vloeistoffen of gassen. Sla acht op de voorzieningen voor brandmelding en brandbestrijding, zoals de locatie en het gebruik van brandblusapparaten.

Gebruik de machine niet in vochtige omgevingen en stel de machine niet bloot aan regen.

Let er steeds op, dat de stofconcentratie niet te groot wordt. Gebruik altijd een geschikte afzuiginrichting.
Houtstof kan exploderen en kan schadelijk zijn voor de gezondheid. Vooral stof van sommige tropische houtsoorten en van hardhout zoals beuken en eiken wordt als kankerverwekkend beschouwd.

Vóór de bewerking spijkers en andere vreemde lichamen uit het werkstuk verwijderen.

Houd u steeds aan de minimale en maximale afmetingen van het werkstuk.

Zaagsel en delen van werkstukken alleen verwijderen bij stilstaande machine.

Werkzaamheden aan de elektrische uitrusting van de machine mogen alleen door een deskundige electrotechnicus worden uitgevoerd.

Vervang een beschadigde kabel direct.

Montage-, instel- en reinigingswerkzaamheden alleen uitvoeren bij stilstaande machine en losgenomen netstekker.

Een beschadigd zaaglint direct vervangen.

3.3 Resterende gevaren

Ook wanneer de machine volgens de voorschriften wordt gebruikt, blijven de volgende gevaren bestaan:

Gevaar voor verwonding door het bewegende zaaglint.

Gevaar door breuk van het zaaglint.

Gevaar door wegvliegende delen van werkstukken.

Gevaar door geluid en stof.
Gebruik beslist persoonlijke bescherming zoals oog-, gehoor- en stofbescherming.
Gebruik een geschikte afzuiginrichting!

Gevaar door stroominwerking bij gebruik van ondeugdelijke leidingen.

4. Specificaties

4.1 Technische gegevens

JWBS-16:

Diameter wielen	420 mm
Uitlading	405 mm
Zaaghoogte	max. 250 mm
Lengte zaaglint	3115 -- 3135 mm
Breedte zaaglint	3 -- 40 mm
Dikte zaaglint	0,5 -- 0,7 mm
Snijnsnelheid	900 m/min
Zaagtafel (lx b)	430x430 mm
Kanteling zaagtafel	-10° -- 45°
Hoogte zaagtafel	890 mm
Gewicht	130 kg

Netaansluiting	230V ~1/N/PE 50Hz
Afgegeven vermogen	1,5 kW (2 pk) S1
Bedrijfsstroomsterkte	9,5 A
Aansluitkabel (H07RN-F)	3x1,5 mm ²
Groepszekering	16 A

Netaansluiting	400V ~3/PE 50Hz
Afgegeven vermogen	2,2 kW (3 pk) S1
Bedrijfsstroomsterkte	5 A
Aansluitkabel (H07RN-F)	5x1,5 mm ²
Groepszekering	16 A

JWBS-18:

Diameter wielen	470 mm
Uitlading	460 mm
Zaaghoogte	max. 250 mm
Lengte zaaglint	3370 - 3390 mm
Breedte zaaglint	3 -- 40 mm
Dikte zaaglint	0,5 -- 0,7 mm
Snijnsnelheid	900 m/min
Zaagtafel (lx b)	485x485 mm
Kanteling zaagtafel	-10° -- 45°
Hoogte zaagtafel	950 mm
Gewicht	165 kg

Netaansluiting	230V ~1/N/PE 50Hz
Afgegeven vermogen	1,5 kW (2 pk) S1
Bedrijfsstroomsterkte	9,5 A
Aansluitkabel (H07RN-F)	3x1,5 mm ²
Groepszekering	16 A

Netaansluiting	400V ~3/PE 50Hz
Afgegeven vermogen	2,2 kW (3 pk) S1
Bedrijfsstroomsterkte	5 A
Aansluitkabel (H07RN-F)	5x1,5 mm ²
Groepszekering	16 A

JWBS-20:

Diameter wielen	520 mm
Uitlading	508 mm
Zaaghoogte	max. 300 mm
Lengte zaaglint	3810 -- 3830 mm
Breedte zaaglint	3 -- 40 mm
Dikte zaaglint	0,6 -- 0,8 mm
Snijnsnelheid	900 m/min
Zaagtafel (lx b)	530x530 mm
Kanteling zaagtafel	-10° -- 45°
Hoogte zaagtafel	1000 mm
Gewicht	230 kg

Netaansluiting	230V ~1/N/PE 50Hz
Afgegeven vermogen	1,5 kW (2 pk) S1
Bedrijfsstroomsterkte	9,5 A
Aansluitkabel (H07RN-F)	3x1,5 mm ²
Groepszekering	16 A

Netaansluiting	400V ~3/PE 50Hz
Afgegeven vermogen	2,2 kW (3 pk) S1
Bedrijfsstroomsterkte	5 A
Aansluitkabel (H07RN-F)	5x1,5 mm ²
Groepszekering	16 A

4.2 Geluidsbelasting

Waarden gemeten volgens EN 1807:1999 (meetonzekerheid 4 dB).
Werkstuk: beukenhout
h=30mm, l=1500mm, vochtigheid 8,5%:

Geluidsniveau (volgens EN 3746):	
Onbelast	82,5 dB(A)
Bewerking	93,6 dB(A)

Geluidsdruk (volgens EN 11202):	
Onbelast	74,7 dB(A)
Bewerking	87,2 dB(A)

De opgegeven waarden zijn emissiewaarden en niet noodzakelijkerwijs niveaus voor veilig werken.
Hoewel er een verband bestaat tussen emissie- en immissiewaarden, kan daaruit niet op betrouwbare wijze worden afgeleid of aanvullende maatregelen noodzakelijk zijn.

De factoren die de immissiewaarden op de werkplek beïnvloeden, zijn de duur van de blootstelling, de aard van de ruimte, de aanwezigheid van andere geluidsbronnen, enz., evenals het aantal machines en in de nabijheid plaatsvindende andere bewerkingen. Bovendien kan het toelaatbare niveau van land tot land verschillend zijn.

Desondanks is deze informatie geschikt om de gebruiker een betere schatting van de gevaren en de risico's te kunnen laten maken.

4.3 Stofbelasting

De stofafgifte van de lintzaagmachines JWBS-16/18/20 is gemeten.

Bij een luchtsnelheid van 20 m/s aan de afzuigaansluiting met diameter 100 mm:

Onderdruk	1250 Pa
Stroomsterkte	565 m ³ /h

De huidige grenswaarde van 2 mg/m³ op de werkplek blijft permanent onderschreden.

4.4 Standaarduitrusting

Machinetafel
Langsgeleider
Geleideprofielen
Hulpgeleider voor evenwijdig zagen
Verstekgeleider
Montagetoebehoren
Zaaglint 20 mm
Gebruiksaanwijzing
Onderdelenlijst
1,5 kW (1,5 pk) S1

1,5 kW (2 pk) S1

5. Transport en gebruiksklaar maken

5.1 Transport en opstelling

De machine wordt op een pallet geleverd.
Gebruik voor het transport een gewone heftruck of een hefwagen. Zorg ervoor, dat de machine bij het transport niet kan omvallen. De machine moet in een gesloten ruimte worden opgesteld. De omstandigheden in een gebruikelijke timmerwerkplaats zijn daarbij voldoende.

De opstelplaats moet voldoende vlak en belastbaar zijn. De machine kan zonodig op de opstelplaats vastgezet worden.

Om verpakkingstechnische redenen is de machine niet volledig gemonteerd.

5.2 Opbouw

Wanneer bij het uitpakken transportschade wordt vastgesteld, dient u direct uw handelaar te waarschuwen. Neem het apparaat niet in gebruik!

Verwerk de verpakking op milieuvriendelijke wijze.

Monteer de handgreep (A, Fig.1) aan het handwiel (B, Fig.1).

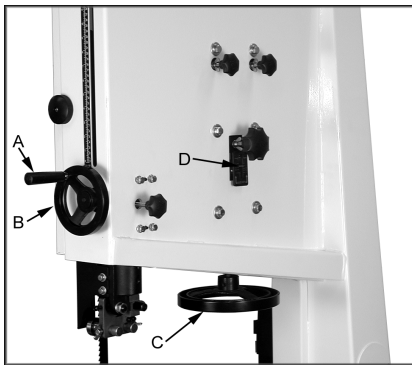


Fig. 1

Verwijder het roestbeschermingsmiddel van de tafel met een mild oplosmiddel.

Monteer de tafel op de kantelinrichting en zet deze vast met de beide greepschroeven (A, Fig. 2).

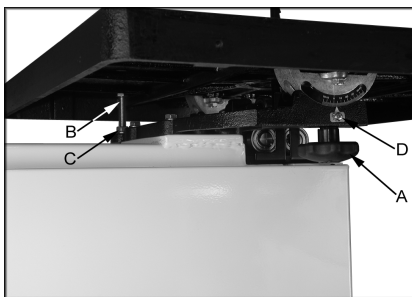


Fig. 2

Stel de tafel loodrecht op het zaaglint en stel de aanslag voor de tafel (B, Fig. 2) en de wijzer voor de gradenverdeling (D, Fig. 2) zonedig na.

Bevestig het geleideprofiel (G, Fig. 3) voor de langsgelidderlede aan de tafel met vier zeskantbouten, veerringen en onderleggingen en stel deze evenwijdig aan het tafelloppervlak.

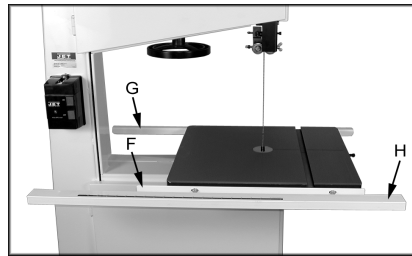


Fig. 3

Bevestig de geleiderail (H, Fig. 3) met vijf zeskantbouten, veerringen en onderleggingen.

Monteer de slede (B, Fig. 4) en stel de langsgelidder (A, Fig. 4) evenwijdig aan de groef in de tafel.

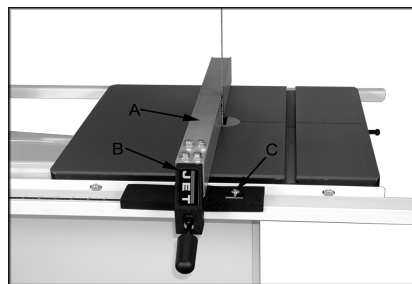


Fig. 4

Plaats de langsgelidder tegen het zaaglint en stel de aanwijzing (C, Fig. 4) op nul.

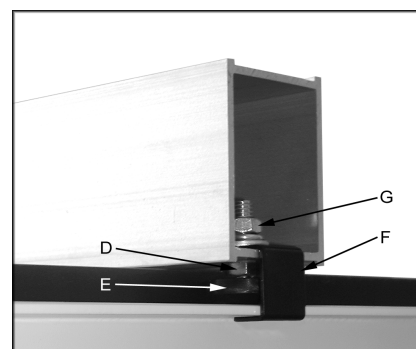


Fig. 5

Stel de langsgelidder met behulp van de geleideprofielen en de steun aan de achterzijde (E, Fig. 5) zo af, dat er een afstand van ongeveer 1 mm tot de tafel overblijft.

5.3 Elektrische aansluiting

De door de klant gebruikte netaansluiting en eventuele verlengkabels moeten voldoen aan de voorschriften.

Netspanning en -frequentie moeten overeenkomen met de gegevens op het typeplaatje van de machine.

De groepszekering moet een waarde van 16 A hebben.

Gebruik alleen aansluitkabels met de aanduiding H07RN-F.

Aansluitingen en reparaties van de elektrische installatie mogen alleen door een electrotechnicus worden uitgevoerd.

Bij overbelasting van de motor schakelt deze automatisch uit. Na een afkoelperiode van ongeveer 10 min kan de machine weer ingeschakeld worden.

5.4 Afzuigaansluiting

De machine moet voor gebruik aan een afzuigapparaat worden aangesloten op zodanige wijze, dat bij het inschakelen van de machine de afzuiging automatisch ingeschakeld wordt.

De minimale luchtsnelheid aan de afzuigaansluiting moet 20 m/s bedragen.

Afzuigslangen moeten de kwaliteit "moeilijk ontvlambaar" hebben en aangesloten zijn op de aarding van de machine.

5.5 In- en uitschakelen

Met de groene knop van de hoofdschakelaar kan de machine ingeschakeld worden; met de rode knop kan de machine uitgeschakeld worden.

6. Gebruik van de machine

Juiste werkhouding:

Staande vóór de machine, in zaagrichting kijkend.

Werkstukhantering:

Handen buiten het zaagbereik vlak op het werkstuk houden.

Werkstuk in de richting van de afgetekende lijn naar het zaaglint voeren en door het te draaien het verloop van de zaagsnede volgens de tekening bepalen. Gelijktijdig aanvoeren, werkstuk niet kantelen, de zaagsnede zonder haperingen uitvoeren.

Trek het werkstuk niet terug, omdat dan het gevaar bestaat dat het zaaglint van de wielen afloopt.

Brede en lange werkstukken met rolbokken ondersteunen.

Aanwijzingen:

Werk alleen met een scherp en voldoende gezet zaaglint!

In de buurt van het zaaglint het werkstuk alleen met een duwhout aanvoeren.

Gebruik een aanvoerhulpstuk om kleine en smalle werkstukken te zagen.

Verhinder met een geschikte inrichting dat rondhout door de zaagdruk gaat draaien.

Zie voor oordeelkundig gebruik van de machine ook appendix A "Veilig werken" (laatste pagina's van de gebruiksaanwijzing).

A1: hoog werkstuk zagen

A2: schuinstaand werkstuk zagen

A3: pennen zagen

A4: wigvormig werkstuk zagen

A5: gewelfde zaagsnede

A6: boogvormige zaagsnede

A7: zagen volgens een sjabloon

A8: zagen van cirkels

A8.1 voorbereiding

A8.2 plaatsen van het werkstuk

A8.3 uitvoering

7. Montage en afstelling

Algemene aanwijzing:

Bij alle opbouw- en afstelwerkzaamheden moet worden voorkomen dat de machine wordt ingeschakeld.

Netsteker losnemen!

7.1 Montage van het zaaglint

Het zaaglint moet voldoen aan de vermelde technische specificatie.

Controleer het zaaglint vóór het opspannen op defecten (scheuren, defecte tanden, verbuiging). Zaaglinten met defecten niet gebruiken.

Let erop, dat de tanden van het zaaglint in de zaagrichting (omhoog) wijzen.

Draag bij het hanteren van het zaaglint altijd geschikte werkhandschoenen.

Vervanging van het zaaglint alleen bij losgenomen netsteker uitvoeren.

7.2 Afstelling van de zaaglintsporing

De afstelling nooit bij draaiende machine uitvoeren.

Let er bij de montage van het zaaglint op, dat het op de juiste wijze over de wielen loopt. Het zaaglint moet in het midden van de rubberlaag over de wielen lopen.

Met het handwiel aan de achterkant van de machine kan de correcte sporing worden ingesteld.

Na montage van het zaaglint moet het onder voldoende spanning worden gezet. Aanwijzingen hiervoor zijn aan de achterkant van de machine aangebracht.

7.3 Afstelling van de zaaglintgeleiding

De afstelling nooit bij draaiende machine uitvoeren.

De geleidingseenheid zo instellen, dat de afstand van de tandgrond tot de flankgeleiders ongeveer 2 mm bedraagt. De ruggeleider op 1 mm van het zaaglint zetten. De flankgeleiders zo instellen, dat ze bij draaiende machine niet meedraaien. Let erop, dat het zaaglint niet opzij wordt gedrukt door de geleiders.

Zet de bovenste zaaglintgeleider ongeveer 5 mm boven het werkstuk vast.

Draai het wiel met de hand in de looprichting en ga na of de afstellingen juist zijn.

Let extra goed op bij het inschakelen van de machine.

7.4 Opvouwen van het zaaglint

Het zaaglint met één hand vasthouden en omlaag laten hangen. Een voet in de lus zetten en het zaaglint zo op de bodem houden. De hand over 360° draaien en tegelijkertijd omlaag bewegen.

8. Onderhoud en controle

Algemene aanwijzing:

Bij alle onderhouds-, reinigings- en reparatiewerkzaamheden moet worden voorkomen dat de machine wordt ingeschakeld.

Netsteker losnemen!

Aansluitingen binnen en reparaties aan de elektrische installatie mogen uitsluitend door een electrotechnicus worden uitgevoerd.

Maak de machine regelmatig schoon.

Controleer dagelijks of de afzuiging nog goed functioneert.

Alle veiligheidsvoorzieningen direct weer terugplaatsen.

Beschadigde veiligheidsvoorzieningen direct vervangen.

Controleer regelmatig de spanning van het zaaglint en haal de spanning van het lint af bij langer durende werkonderbrekingen.

Controleer regelmatig of de afstelling van de geleiding van het zaaglint nog goed is.

Wielen:

Maak de rubberlaag van de wielen regelmatig schoon.

Smeer de ophanging van het bovenste wiel regelmatig.

Aandrijving:

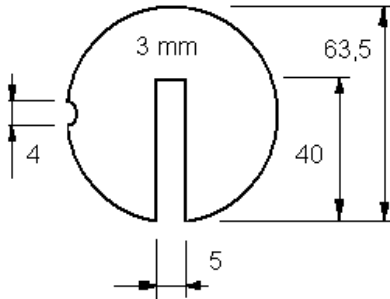
Controleer de spanning van de aandrijfsnaar regelmatig.

De motorrem werkt elektronisch en heeft geen onderhoud. Als de remtijd groter is dan 10 s moet u direct contact opnemen met uw JET klantenservice.

Tafelinlegplaatje:

Vervang een inlegplaatje waarvan de zaagspleet beschadigd is.

Het inlegplaatje moet zijn vervaardigd van gemakkelijk verspaanbaar materiaal, bijv. hout, kunststof, aluminium.



JET artikelnummer: JWBS20-144E.

Let erop, dat een nieuw inlegplaatje niet hoger staat dan de tafel.

Zaaglint:

De verzorging van zaaglinten moet worden overgelaten aan daarvoor opgeleid personeel.

Gebruik alleen scherpe en correct gezette zaaglinten.

9. Storingen verhelpen

Motor start niet

*Geen stroom: kabel en zekering controleren.

*Motor, schakelaar of kabel defect: electrotechnicus raadplegen.

*Overbelastingsbeveiliging geactiveerd: laten afkoelen en opnieuw inschakelen.

Sterke trillingen

*Machine staat niet op vlakke ondergrond: zorgen voor compensatie.

*Wielen vuil: rubberbekleding schoonmaken.

*Zaaglint gescheurd: zaaglint direct vervangen.

Zaagsnede is niet loodrecht

*Kantelaanslag verkeerd afgesteld.

*Zaaglintgeleiding verkeerd afgesteld.

Zaagsnede is lelijk

*Verkeerd zaaglint gebruikt.

*Harsresten op zaaglint.

*Zaaglint is bot.

*Zaaglintgeleiding verkeerd afgesteld.

*Zaaglintspanning onvoldoende.

*Werkstuk niet homogeen.

*Voeding is te groot: bewerking nooit forceren.

10. Leverbare accessoires

Zaaglinten in verschillende maten vindt u in de JET-prijslijst.

11. Veilig werken

Zie appendix A (laatste pagina's van de gebruiksaanwijzing).

A1: hoog werkstuk zagen

A2: schuinstaand werkstuk zagen

A3: pennen zagen

A4: wigvormig werkstuk zagen

A5: gewelfde zaagsnede

A6: boogvormige zaagsnede

A7: zagen volgens een sjabloon

A8: zagen van cirkels

A8.1 voorbereiding

A8.2 plaatsen van het werkstuk

A8.3 uitvoering