

Handleiding

Gemotoriseerde plaatschaar

- **MTBS 1255-30 E**
- **MTBS 1255-40 E**
- **MTBS 2055-30 E**



MTBS1255-30E

Inhoud

1 Voorwoord	3
1.1 Beperkte garantie	3
2 Veiligheid	4
2.1 Gebruikte symbolen.....	4
2.2 Toepasselijk gebruik	4
2.3 Lichamelijke beschermingen	5
2.4 Veiligheidsbordjes op de machine.....	5
2.5 Veiligheidsvoorzieningen.....	6
3 Technische gegevens	7
3.1 Naamplaat	7
4 Transport, verpakking en opslag	8
4.1 Levering en transport	8
4.1.1 Levering	8
4.1.2 Transport	8
4.2 Verpakking	9
4.3 Opslag.....	9
5 Montage.....	10
5.1 Leveringsomvang.....	10
6 Montage.....	11
6.1 Installatie	11
6.2 Montage oplegarmen/hoek aanslag	12
6.3 Montage van de achteraanslag	13
6.4 De achteraanslag instellen	13
6.5 Laterale beschermkappen en instelling van het lichtscherm	14
7 Bediening	14
7.1 De plaatschaar aansluiten	15
7.2 De snijspleet instellen	16
7.3 De aandrukkraft instellen.....	17
7.4 Bedieningspaneel.....	17
7.5 Bediening.....	18
8 Reiniging, onderhoud en reparatie.....	19
8.1 Onderhoudsintervallen	19
8.2 Smeerschema	20
8.3 Storingen, mogelijke oorzaken en oplossingen.....	21
9 Verwijdering en recyclage van een oud apparaat	21
9.1 Verwijdering.....	21
9.2 Verwijdering van elektrische apparaten.....	21
9.3 Verwijdering van smeermiddelen.....	21
10 Onderdelen.....	22
10.1 Onderdelen bestellen	22
10.2 Onderdelentekeningen	23
11 Schakelschema's.....	26
12 EG conformiteitsverklaring	28

1 Voorwoord

Hartelijk dank voor het aanschaffen van een product van METALLKRAFT®. METALLKRAFT® machines bieden uw kwaliteit, optimale technische oplossingen en overtuigen door een uitstekende prijs/kwaliteitsverhouding. Permanente verdere ontwikkeling en productinnovaties garanderen ten allen tijde de actuele stand van de techniek en veiligheid. Wij hopen dat onze producten u veel genoegen schenken, uw werk verlichten en een groot voordeel bieden.

Uit veiligheidsoverwegingen en om een vlekkeloos werkresultaat zij het gebruik te garanderen, moet u eerst de handleiding, voor de eerste ingebruikname, aandachtig lezen en deze handleiding zorgvuldig bewaren voor eventuele latere vragen.



INFORMATIE

Deze handleiding geeft alle noodzakelijke richtlijnen weer voor een feilloos gebruik en voor een adequaat onderhoud. De handleiding legt het toepassingsgebied van de machine vast en omvat de vereiste informatie voor een veilig en correct gebruik. De huidige aandacht in deze handleiding behelst richtlijnen die de veiligheid van personen en machine garanderen, economisch gebruik als een lange levensduur van de machine.

In het hoofdstuk over het onderhoud vindt u alle details over de onderhoudswerkzaamheden die regelmatig door de gebruiker uitgevoerd moeten worden.

De afbeeldingen en informatie die in deze handleiding voorkomen, kunnen van uw machine afwijken. De fabrikant is voortdurend bekommerd om de verbetering en vernieuwing van het product, daarom kunnen optische en technische veranderingen genomen worden, zonder dat deze voordien worden aangekondigd. Onder voorbehoud van veranderingen en vergissingen.

Indien u nog vragen heeft na het lezen van die handleiding, neem contact op met uw verdeler.

VYNCKIER sa
Avenue Patrick Wagnon 7
7700 B-Mouscron

1.1 Beperkte garantie

Alle gegevens en instructies in deze handleiding werden in overeenstemming met de geldende normen en richtlijnen, de stand van de techniek en onze jarenlange kennis en ervaring opgesteld.

We aanvaarden geen aansprakelijkheid in geval van schade als gevolg van de volgende redenen:

- Het niet naleven van de instructies van de handleiding,
- Het niet toepasselijke gebruik van de machine,
- Het gebruik van de machine door onvoldoende gekwalificeerd personeel,
- Onbevoegde veranderingen op de machine,
- Technische veranderingen,
- Gebruik van ongeschikte onderdelen.

Het product dat u ontvangen heeft kan van de afbeeldingen in deze handleiding afwijken, vanwege de aanwezigheid van bestelde opties, of veranderingen als gevolg van recente technologische ontwikkelingen.

In de contractuele verplichtingen gelden de algemene productievoorwaarden en leveringsvoorwaarden van de producent, evenals de wettelijke voorschriften die op de datum van de sluiting van het contract geldig zijn.

2 Veiligheid

Dit hoofdstuk geeft u een overzicht van de veiligheidsvoorschriften voor de bescherming van personen en een storingsvrije werking van de machine. In elk hoofdstuk vindt u specifieke veiligheidsvoorschriften voor iedere operatie.

2.1 Gebruikte symbolen

Veiligheidsvoorschriften

In dit hoofdstuk worden de mogelijke gevaren en specifieke aanwijzingen door symbolen aangeduid:



WAARSCHUWING : Onmiddellijk gevaar, dat ernstige letsels of zelfs de dood kan veroorzaken.



AANDACHT : Mogelijk gevaar, dat lichte verwondingen of schade aan de machine of de omgeving kan veroorzaken.



INFORMATIE : Adviezen en aanbevelingen voor een efficiënter en storingsvrij werk.

2.2 Toepasselijk gebruik

De gemotoriseerde plaatschaar is ontworpen voor het vervaardigen van sneden in platen van staal en andere metalen. Ze is voor een commercieel gebruik geschikt. Een toepasselijk gebruik behelst ook het naleven van alle instructies van deze handleiding. Elk ander gebruik wordt als misbruik beschouwd.



WAARSCHUWING! **Gevaar bij misbruik!**

Een misbruik van de machine kan tot gevaarlijke situaties leiden.

- Overschrijd nooit de capaciteiten van de machine, die in de technische gegevens aangegeven worden.
- Overbrug nooit de veiligheidsvoorzieningen, en stel ze nooit buiten dienst.
- Bedien de machine alleen als deze in perfecte staat is.

Veranderingen aan de gemotoriseerde plaatschaar kan de EG conformiteitsverklaring ongeldig maken en zijn verboden. De firma Stürmer Maschinen GmbH aanvaardt geen aansprakelijkheid voor structurele en technische wijzigingen aan de plaatschaar.

Het niet toepasselijk gebruik van de plaatschaar en het niet naleven van de veiligheidsvoorschriften sluiten de aansprakelijkheid van de fabrikant uit in geval van daardoor ontstane schade aan personen of voorwerpen en annuleren de garantie.

Let op de volgende:

- De goede werking van de beschermkappen en veiligheidsvoorzieningen moet gegarandeerd worden.
- Wijzigingen aan de beschermkappen en veiligheidsvoorzieningen zijn verboden.
- Voor elk gebruik moet de machine op zichtbare schade gecontroleerd worden.
- Na elk gebruik moet het operationele gedrag van de machine waargenomen worden.
- In geval van afwijkingen met de fabrieksinstellingen in verband met de veiligheid, moet de machine door bevoegd personeel gecontroleerd en indien nodig gerepareerd worden.
- Als de machine niet meer correct werkt, moet deze onmiddellijk buiten dienst voor reparatie gesteld worden.

2.3 Lichamelijke beschermingen

De lichamelijke beschermingen dienen voor de veiligheid en de gezondheid van het personeel bij werken aan en met de machine. Het personeel moet voor elk specifiek werk de aanbevolen beschermingen dragen.

De aanbevolen beschermingen zijn:



Veiligheidsbril

De veiligheidsbril beschermt de ogen tegen wegvliegende onderdelen en spatten.



Gehoorbescherming

De gehoorbescherming beschermt de oren tegen verwondingen als gevolg van een te hoge geluidsniveau.



Veiligheidshandschoenen

Handschoenen beschermen de handen tegen scherpe randen, wrijvingen, schaafwonden en ernstige verwondingen.



Veiligheidsschoenen

Veiligheidsschoenen beschermen de voeten van letsels door vallende voorwerpen, en voorkomen het slippen op gladde oppervlakken.



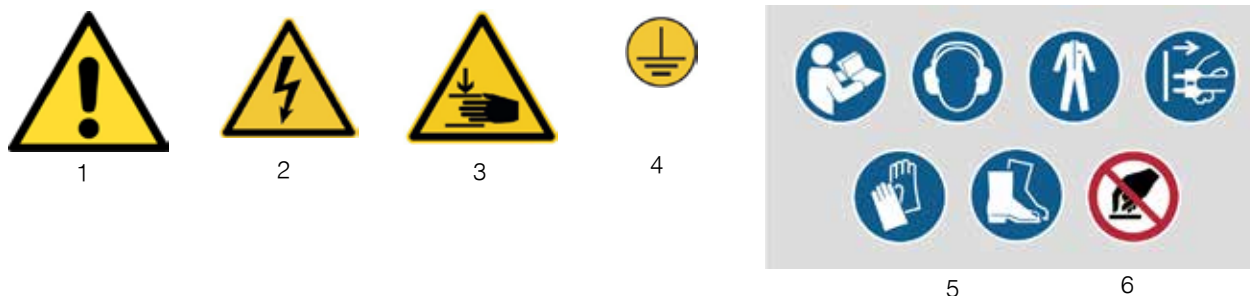
Werkkledij

Werkkleden zijn nauwsluitende kleren met een lage treksterkte.

2.4 Veiligheidsbordjes op de machine

Op de machine werden de volgende waarschuwingsbordjes aangebracht (Afb. 1). Deze moeten altijd aanwezig en leesbaar zijn.

De bordjes op de machine mogen in geen enkel geval verwijderd worden. Een ontbrekend of beschadigd bord moet onmiddellijk vervangen worden. Als een bord ontbreekt of beschadigd is, moet de machine buiten dienst gesteld worden totdat het bord vervangen werd.



Afb. 1 Veiligheidsbordjes - 1 Algemene veiligheidsvoorschriften - 2 Waarschuwing voor elektrische spanning - 3 Waarschuwing voor pletgevaar - 4 Aarding symbool.
 5 Aanbevelingen: Lees de handleiding, draag een gehoorbescherming, draag werkkledij, draag handschoenen, draag veiligheidsschoenen.
 6 Verboden in de machine te grijpen.

2.5 Veiligheidsvoorzieningen

Ter bescherming tegen contacten met de bovenste en onderste messen, is een beschermkap op de machine gemonteerd.

Daarnaast is er op de elektrische kast een noodstop slagschakelaar, om de machine onmiddellijk stil te zetten in noodgeval.

De machine heeft ook een motorbeveiligingsschakelaar, die de motor automatisch uitschakelt bij overbelasting. Om de machine weer in gebruik te nemen, moet de oorzaak van het probleem verwijderd worden, en de motor volledig afgekoeld zijn. Druk vervolgens op de grijze ON knop in de elektrische kast en daarna op de START knop.




Afb. 2 Veiligheidsvoorzieningen

3 Technische gegevens

Model	MTBS 1255-30 E	MTBS 1255-40 E	MTBS 2055-30 E
Lengte	1682	1712	2495
Breedte/Diepte	1477	1605	1610
Hoogte	1100	1190	1190
Netto gewicht	850 kg	1185 kg	1520 kg
Motorvermogen	3 kW	4 kW	4 kW
Elektrische spanning	400 V	400 V	400 V
Fasen	3	3	3
Frequentie	50 Hz	50 Hz	50 Hz
Maximum snijlengte	1250 mm	1250 mm	2050 mm
Snijcapaciteit bij materiaal met treksterkte 400 N/mm ²	3 mm	4 mm	3 mm
Snijcapaciteit bij materiaal met treksterkte 700 N/mm ²	1,5 mm	2 mm	1,5 mm
Achteraanslag verstelbaar tot	630 mm	630 mm	630 mm
Snijhoek	2°	2,4°	2°
Maximum aantal slagen per minuut	30	30	30
Aantal oplegarmen	2	2	3

3.1 Naamplaat

Op de machine is een naamplaat bevestigd met de technische gegevens en de EG markering (Afb. 3)

Motorische Tafelblechschere		Sheet metal shear		CE
Typ Type	MTBS 1255-30E	Serien-Nr. Serial no.		
Artikel-Nr. Item no.	3757013	Baujahr Year of manufacture		
Gewicht Weight	850 kg	Max. Schnittlänge Max. cutting width	1250 mm	
Motorleistung Engine power	3 kW	Netzanschluss Power supply	400 V	
Max. Schnittleistung bei 400 N/mm² Max. cutting performance at 400 N / mm ²			3 mm	
Max. Schnittleistung bei 700 N/mm² Max. cutting performance at 700 N / mm ²			1,5 mm	
		Stürmer Maschinen GmbH Dr.-Robert-Pfleger-Str. 26, 96103 Hallstadt Deutschland / Germany		

Afb. 3 Naamplaat MTBS 1255-30 E

4 Transport, verpakking en opslag

4.1 Levering en transport

4.1.1 Levering

Controleer de machine na de levering onmiddellijk op eventuele transportschade, ontbrekende stukken of losgedraaide transportschroeven. Vergelijk de leveringsomvang met de leveringsnota. Als er iets ontbreekt of beschadigd is, meld het onmiddellijk aan de vervoerder of aan de verdeler, latere klachten worden niet aanvaard.

4.1.2 Transport



DOODSGEVAAR!

Bij het transport en het opheffen van de machine moet u steeds rekening houden met zijn gewicht.

Maak zeker dat uw heftuig geschikt is voor het gewicht van de machine.

Controleer de goede toestand van de hefriemen.

De machine mag enkel met uitgeschakelde motor vervoerd worden.

De machine moet door gekwalificeerd personeel geladen en gelost worden.

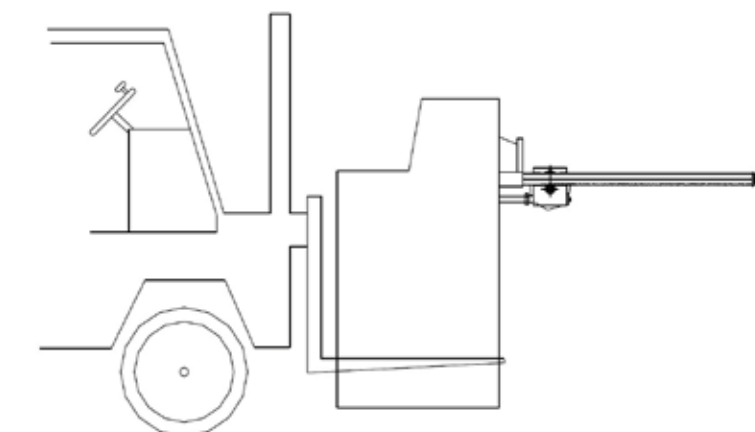
Transport met een vorkheftruck/paletwagen

De machine kan met een vorkheftruck/paletwagen vervoerd worden, omdat deze op een pallet bevestigd is.



AANDACHT!

Plaats de vork nooit direct onder de machine om deze op te tillen.



Afb. 4 Transport met een vorkheftruck

4.2 Verpakking

Alle verpakkingsmaterialen en accessoires zijn recycleerbaar en moeten daarvoor teruggebracht worden.

Het verpakkingshout kan teruggebracht worden voor verwijdering of recyclage.

Kartonnen delen kunnen gegeven worden aan de oud papierverzameling.

De bladen en accessoires zijn van polyethyleen (PE) of polystyreen (PS). Die materialen kunnen weer in gebruik genomen worden na verwerking, als u deze naar een bevoegd afvalverwerkingsbedrijf brengt. Sorteert de verpakkingen voor ze terug te brengen zodat ze gerecycleerd worden.

4.3 Opslag

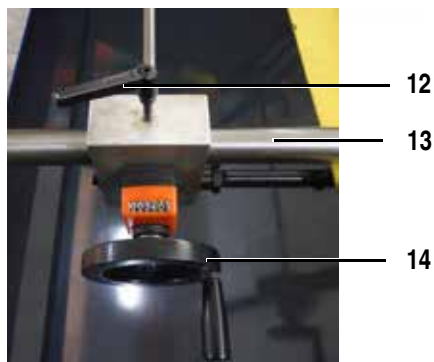
De machine moet grondig gereinigd worden, en daarna op een droge en schone plaats opgeslagen worden, in een stof- en vorstvrije omgeving. Ze mag niet met chemische producten opgeslagen worden.

5 Montage

De afbeeldingen in deze handleiding dienen voor het begrip van de instructies, en kunnen van het werkelijke product afwijken.



1. Afdekkap
2. Afdekkap voor neerdrucker en mesbalk
3. Werktafel
4. Oplegarmen
5. Afdekkap
6. Afdekkap voor motor, aandrijving, tandwielkast
7. Pedaal
8. Hoofdschakelaar
9. Sturing met hoofdschakelaar en bedieningselementen
10. Noodstop slagschakelaar
11. Aanslag



Afb. 5 Omschrijving van de machine

5.1 Leveringsomvang

Standaard meegeleverd:

- Gemotoriseerde plaatschaar
- Oplegarmen voor platen
- Zijaanslag
- Handbediende achter aanslag
- Mobiele pedaal

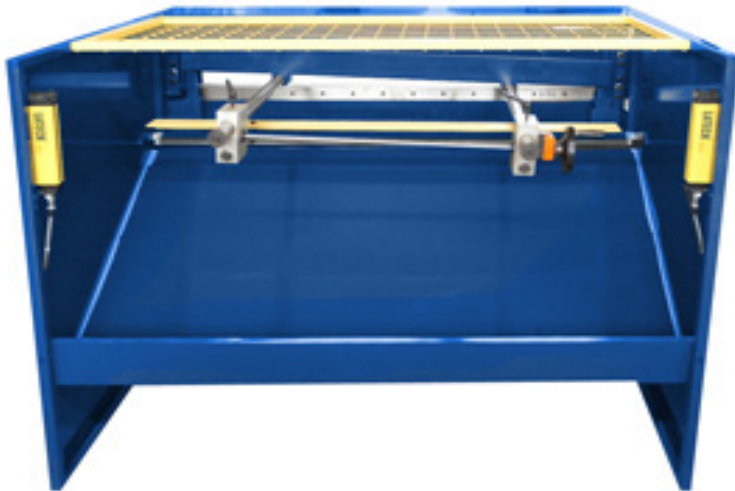
6 Montage

6.1 Installatie

Vereisten voor de opstelplaats

- De opstelplaats moet trillingvrij zijn, dus ver van persen, schaaftmachines, enz.
- De bodem moet voorbereid worden zodat geen koelsmeermiddel erin kan doordringen.
- De machine moet in een droge, vorstvrije en goed verluchte werkplaats opgesteld worden.
- Vermijd plaatsen waar andere machines stof of spaanders kunnen veroorzaken.
- U moet genoeg ruimte rond de machine voorzien voor de mensen die aan de machine werken en het materieel.
- Denk aan de toegankelijkheid voor het onderhoudspersoneel.
- De werkruimte moet goed verlicht worden (min. 300 Lux, aan het werktuig gemeten). Als de verlichting niet voldoende is moet een aanvullende lamp toegevoegd worden.
- De machine moet van de directe zonlicht beschermd worden.
- Uitstekende onderdelen zoals aanslagen, handgrepen,... moeten door maatregelen zo beveiligd worden, dat ze niemand in gevaar brengen.

De machine heeft afdekkappen aan de uitgang van het materiaal (zie afb. 6).



Afb. 6 Afdekkappen aan de uitgang van het materiaal



WAARSCHUWING!

Pletgevaar!

**De machine kan bij de installatie omkantelen en zware letsels veroorzaken.
De machine moet door tenminste twee personen geïnstalleerd worden.**



Draag handschoenen!



Draag veiligheidsschoenen!



Draag werkkledij!

1. Controleer de horizontaliteit van de ondergrond met een waterpas. Indien nodig, compenseer de oneffenheden.
2. Plaats de machine op de effen, vaste en trillingvrije ondergrond.
3. Bevestig de machine met ankerstangen aan de ondergrond.
4. Monteer de oplegarmen.
5. Monteer de achteraanslag, de laterale beschermplaten en de glijbanen voor het materiaal.
6. Monteer de beschermrooster en het lichtscherm.
7. Sluit de mobiele bedieningspedaal aan.
8. Reinig de machine na de montage.



AANDACHT!

Na de installatie, verwijder de laag vet die als bescherming tegen corrosie op de rollen werd aangebracht.

- Gebruik daarvoor gebruikelijke oplosmiddelen.
- Gebruik geen water of nitro oplosmiddelen.



AANDACHT!

De bewegende delen moeten schoon en stofvrij zijn.

- Smeer de bewegende delen indien nodig, zoals in het smeerschema vermeld.

6.2 Montage oplegarmen/hoek aanslag

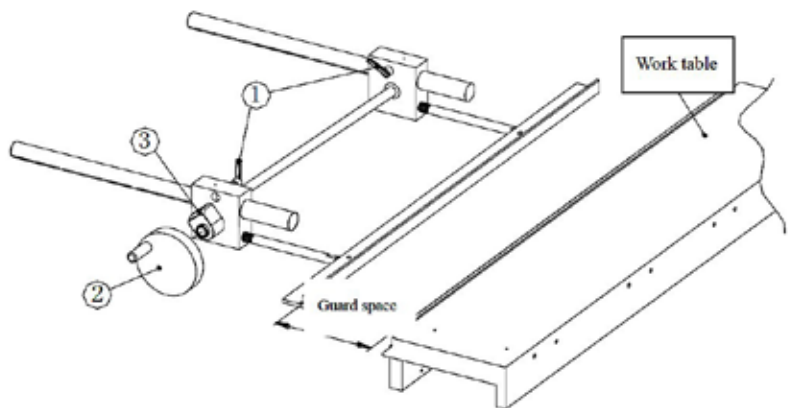
Beide oplegarmen moeten met twee Allen schroeven op de twee voorziene plaatsen gemonteerd worden.



Afb. 7 Montage oplegarmen

6.3 Montage van de achteraanslag

Voor de montage van de achteraanslag, moeten de tandheugels met twee zeskantschroeven aan beide daarvoor voorziene plaatsen gemonteerd worden.



Afb. 8 Montage achteraanslag

De achteraanslag wordt gebruikt om de werkstuklengte in te stellen. De teller op het systeem moet op de positie "0" staan voor het begin van de instelling. De achteraanslag afstand wordt dan gesloten en de lezer geeft het cijfer "0" weer.

Als het cijfer niet "0" is, moet er een correctie uitgevoerd worden:

1. Draai de bout op punt 3 (afb. 8) los.
2. Draai de draaibare huls naar de positie "0" en draai vervolgens de bout weer vast.

6.4 De achteraanslag instellen

1. Maak de klemhendel 1 (afb. 8) los.
2. Draai het handwiel 2 (afb. 8). De weergegeven waarde op de lezer is de aanslag afstand en ook de snijlengte.

6.5 Laterale beschermkappen en instelling van het lichtscherm

De zijdelingse beschermingen moeten met twee Allen schroeven aan de machine gemonteerd worden. Het lichtscherm is reeds aan de beschermingen met haakjes bevestigd. Dan moet het lichtscherm aan beide kanten van de leidingen met de schroef aangesloten worden.

Bij de montage en inbedrijfname van de machine moet het lichtscherm opnieuw ingesteld worden, omdat de instelling tijdens het vervoer losgedraaid of gewijzigd kan worden. Beide lichtschermen zijn in hoogte en breedte instelbaar.



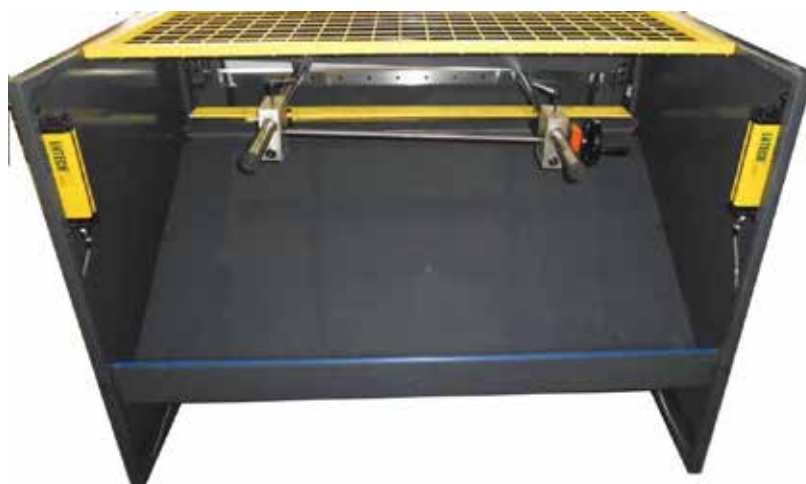
WAARSCHUWING!

Het lichtscherm mag nooit buiten dienst gesteld worden.

Wanneer het lichtscherm ingeschakeld wordt, bevindt zich een voorwerp of een mens in de gevarezone. Nadat het voorwerp of de mens uit de gevarezone gekomen is, kan het lichtscherm met de START toets opnieuw geactiveerd worden.



Reset voor fotocel



Wanneer de rode STOP LED brandt, is de fotocel geactiveerd

7 Bediening



AANDACHT!

Draag de aanbevolen lichamelijke beschermingen.



AANDACHT!

Voor de inbedrijfname moet u de volgende punten in acht nemen:

- De netspanning moet met de gegevens op de naamplaat overeenstemmen.
- De schakelaar moet op "UIT" zijn.
- De veiligheidsvoorzieningen en beschermkappen moeten geïnstalleerd zijn en goed werken.

**WAARSCHUWING!****Gevaar bij onvoldoende kwalificatie van het personeel!**

Onvoldoende gekwalificeerde mensen kunnen de risico's niet beoordelen bij herstelwerken op de machine, en brengen zichzelf en andere mensen in gevaar.

**WAARSCHUWING!****Doodsgevaar!**

Er bestaat een doodsgevaar voor de bediener en andere mensen als de volgende voorschriften niet nageleefd worden:

- Werk niet met de machine indien u onder de invloed van alcohol, drugs, geneesmiddelen bent, of als u zeer moe bent, of aan een ziekte lijdt die uw concentratievermogen verlaagt.
- De machine mag door een enkel persoon bediend worden. Andere personen moeten uit te werkruimte blijven tijdens de werking van de machine.



Draag een gehoorbescherming!



Draag een veiligheidsbril!



Draag handschoenen!



Draag veiligheidsschoenen!



Draag werkkledij!

7.1 De plaatschaar aansluiten

**AANDACHT!****Doodsgevaar door elektrische schok!**

Bij contact met onderdelen onder spanning bestaat een doodsgevaar.

- Laat de machine door een gekwalificeerde elektricien aansluiten.
- Werken aan de elektrische uitrusting moeten door een gekwalificeerde elektricien uitgevoerd worden.

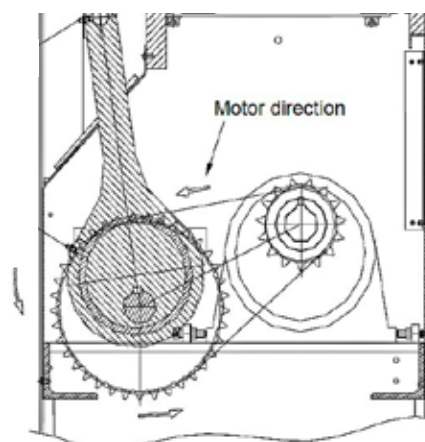
De plaatschaar moet als volgt aan het stroomnet aangesloten worden:

De vereisten daarvoor zijn:

- De kenmerken van het stroomnet (spanning, frequentie, fasen) moeten met deze van de machine overeenstemmen.
- De netspanning moet 400 V (16 A zekering) bedragen.

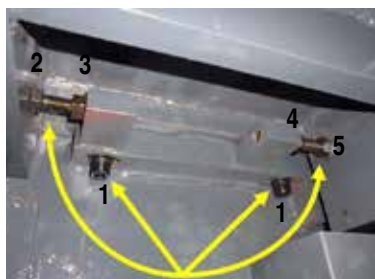
1. De hoofdschakelaar moet uitgeschakeld zijn.
2. Gebruik een kabel met vijf draden (rubberen kabel met de omschrijving H07RN-F) met uiteinden L1, L2, L3, laat de N en PE-aansluitingen op de elektrische kast door een gekwalificeerde elektricien aansluiten.
3. Verwijder de afdekkap, zodat de motor en zijn draairichting zichtbaar is. Schakel de machine aan de hoofdschakelaar in (positie OFF naar ON).
4. Druk op de START toets en controleer de draairichting van de motor. De draairichting moet met de voorstelling op afbeelding 10 overeenstemmen.

Indien de draairichting niet correct is, moeten de fasen L1/L2 of L2/L3 of L1/L3 door de elektriciën omgewisseld worden.

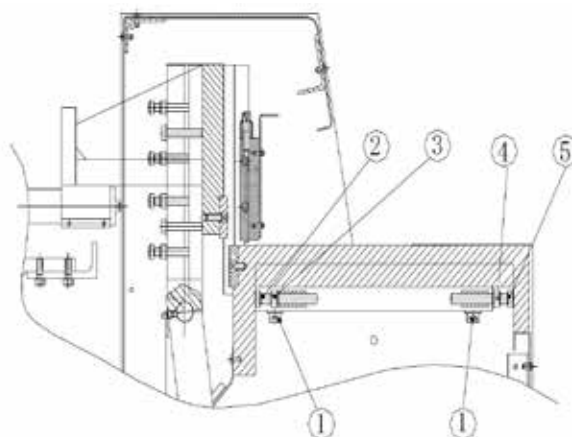


Afb. 9 Draairichting van de motor

7.2 De snijspleet instellen



Afb. 10 De snijspleet instellen



De instelling van de snijspleet moet aan beide zijden op dezelfde manier gebeuren. De stelschroeven bevinden zich achter de afdekkap of de voorste glijbaan.

De snijspleet vergroten

1. Draai de stelschroeven 1 en stelmoeren 3 en 4 los (afb. 11).
2. Draai de stelmoer 3 op de gewenste afstand, en dan de stelmoer 4 overeenkomstig. Controleer de speling met een meetstaaf.
3. Draai de stelschroeven 1 aan.

De snijspleet verkleinen

1. Draai de stelschroeven 1 en stelmoeren 3 en 4 los (afb. 11).
2. Draai de stelmoer 4 op de gewenste afstand, en dan de stelmoer 3 overeenkomstig. Controleer de speling met een meetstaaf.
3. Draai de stelschroeven 1 aan.

7.3 De aandrukkraft instellen



Afb. 11 De aandrukkraft instellen

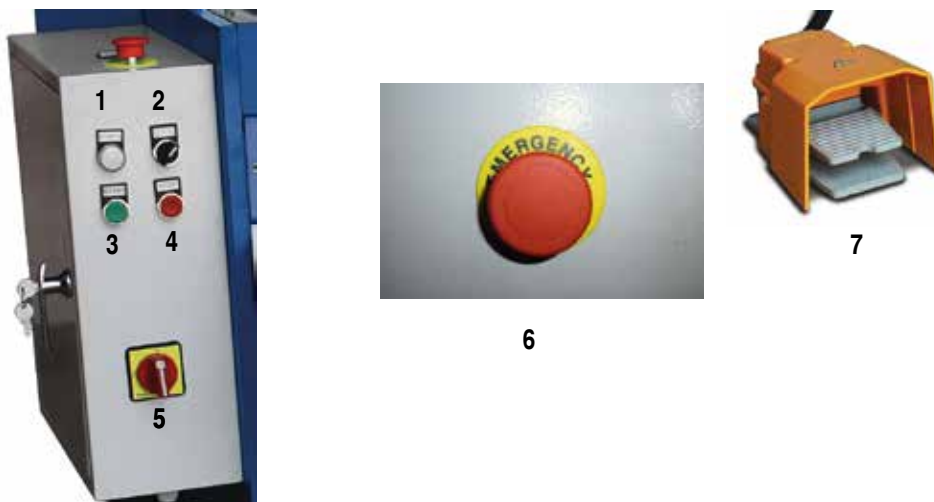
De speling tussen de neerdrukker en de werkstukdrager is ongeveer tweemaal zo groot als de dikte van de plaat die gesneden moet worden.

Wanneer de neerwaartse beweging van de bovenbalk start, komt de neerdrukker tegen de plaat. Daardoor wordt het werkstuk bij het snijden vastgeklemd. Zo wordt het slippen van de plaat tijdens het snijproces verhinderd.

Voor het instellen van de neerdrukker bevinden zich veren onder de spindel van de neerdrukker. Om deze veren in te stellen, moet de schroef (1) gedraaid worden. Draai de schroeven naar rechts om de aandrukkraft te vergroten, en naar links om deze te verkleinen.

7.4 Bedieningspaneel

Functies van de sturingselementen



Afb. 12 Sturingselementen

1. Indicatielampje
2. Keuzeschakelaar (cyclus modus, continu modus)
3. START toets met groene LED, bevestigingstoets
4. STOP toets met rode LED
5. Hoofdschakelaar
6. Noodstop slagschakelaar
7. Voetpedaal

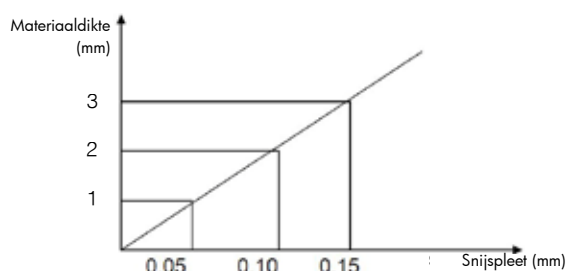
7.5 Bediening



AANDACHT!

Voor de eerste ingebruikname, moeten alle bewegende delen van de machine ingesmeerd worden, volgens het smeerschema (zie hoofdstuk "Onderhoud"). Voor gebruik, ontlucht de transmissieolie.

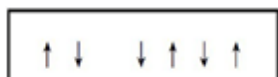
1. Controleer dat de hoofdschakelaar op OFF is.
2. Ontlucht de transmissieolie.
3. Controleer de snijspleet. Pas deze voor elk materiaal aan.

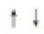
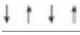


Afb. 13 Schema snijspleet afhankelijk van materiaaldikte

4. Stel de achteraanslag op de gewenste grootte in.
5. Voer eventueel een test uit, om de nauwkeurigheid van de instellingen en de kwaliteit van de snede te controleren.

Inschakelen/Gebruik



1. Schakel de machine in. Zet de hoofdschakelaar in de schakelkast op ON. Zet eventueel de slag teller op 0.
2. Selecteer de gewenste werkmodus met de keuzeschakelaar:
 -  Positie **links**: CYCLUS MODUS - Wanneer de pedaal bediend wordt, voert de machine een volledige cyclus uit.
 -  Positie **rechts**: CONTINU MODUS - Wanneer de pedaal bediend wordt, werkt de machine in continubedrijf.
3. Druk op de START toets. Het groene indicatielampje brandt.
4. Zet het werkstuk in, lijn het met de aanslag uit.
5. Bedien de voetpedaal. De machine snijdt het werkstuk. De slag teller telt het aantal snijprocessen. Na het einde van het snijproces, gaat het mes opnieuw naar de bovenste eindpositie.



AANDACHT!

Controleer de lengte naar de eerste snede. Als deze niet correct is, verbeter de positie van de aanslag.

6. Laat de voetpedaal los en druk op de STOP toets.
7. Neem het werkstuk uit de machine en schakel deze met de hoofdschakelaar uit (positie OFF).

Tijdens het snijproces, als een mes geblokkeerd wordt, of als er een andere gevaarlijke situatie ontstaat, kan de machine onmiddellijk met de noodstop slagschakelaar stilgezet worden. Nadat de noodstop slagschakelaar ontgrendeld werd, druk op de START toets. Het mes en de neerdrucker bewegen naar de bovenste eindpositie.

**AANDACHT!**

Let erop, dat de noodstop slagschakelaar ontgrendeld is, anders kan de machine niet functioneren.

8 Reiniging, onderhoud en reparatie

**AANDACHT!**

Voor de reiniging of het onderhoud, moet de machine van het stroomnet ontkoppeld worden, en de hoofdschakelaar op "0" gezet.

**INFORMATIE**

Voor een goede werking en een lange levensduur van de machine, reinig en onderhoud deze regelmatig.

**WAARSCHUWING!**

Gevaar door onvoldoende kwalificatie van het personeel!

Onvoldoende gekwalificeerde mensen kunnen de risico's niet beoordelen bij herstelwerken op de machine, en brengen zichzelf en andere mensen in gevaar. Alle onderhoudswerkzaamheden moeten door gekwalificeerd personeel uitgevoerd worden.

**GEVAAR!**

Doodsgevaar door elektrische schok!

Ontkoppel de machine van de stroomtoevoer voor onderhoudswerkzaamheden. De elektrische aansluiting en de reparaties aan de elektrische uitrusting moeten door een gekwalificeerde elektricien uitgevoerd worden.

**INFORMATIE**

Na de reiniging, het onderhoud of reparaties, controleer dat alle veiligheidsvoorzieningen en beschermingen aanwezig zijn en goed werken. Zorg ook ervoor dat er geen gereedschap binnen of in de nabijheid van de machine blijven liggen. Beschadigde veiligheidsvoorzieningen moeten onmiddellijk hersteld of vervangen worden.

8.1 Onderhoudsintervallen

Veeg regelmatig alle open delen van de machine met een borstel of een doek.

Reinig alle geverfde oppervlakken met een zachte, vochtige doek.

Gebruik nooit oplosmiddelen om de kunststof onderdelen of geverfde oppervlakken te reinigen, anders kunnen deze beschadigd worden.

Na verloop van tijd kan de ventilator van de motor stoffig worden. Verwijder de afdekkap om deze ventilator te reinigen.

Alle delen van de machine moeten regelmatig ingesmeerd worden. Details kunt u in het smeerschema, hoofdstuk 8.2 vinden. Als de bewegende delen niet regelmatig ingesmeerd worden, kunnen deze en ook de plaatschaar beschadigd worden.

Jaarlijkse reiniging

- Het wordt aangeraden, tenminste éénmaal per jaar de machine door een bevoegde dienst te laten grondig reinigen en controleren.

Wekelijkse smering

- Tenminste éénmaal per week moeten de geleidingsassen en meetprofielen schoongemaakt en met een vet doek ingesmeerd worden.
- Smeer de lagers van de machine aan de daarvoor voorziene smeernippels door middel van een smeerpistool met standaard lagervet.

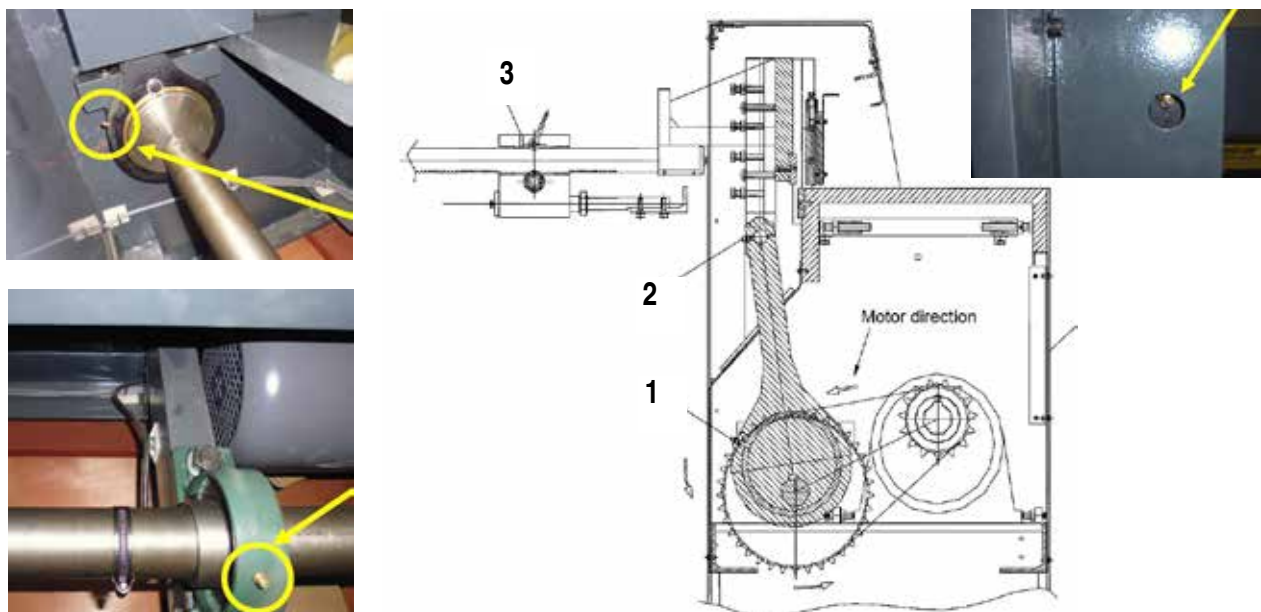
Hoeveelheid: 2 slagen van het smeerpistool per smeernippel.

Smeerpunten: zie smeerschema (elk door een pijl aangeduid).

8.2 Smeerschema

Als de plaatschaar boven zijn grenscapaciteiten gebruikt wordt, kan dit tot de vervorming van de assen leiden. Daardoor kan ook schade aan de motor ontstaan.

Als preventieve maatregel moet de plaatschaar ingesmeerd worden. Volg daarvoor het onderstaande smeerschema:



Afb. 14 Smeerpunten

Nr.	Smeerpunten	Interval	Oliesoort	Aantal
1	Koperen lager	Eenmaal per werkperiode	Machineolie	2
2	Assen van de bovenste mesgeleiding	Eenmaal per werkperiode	Machineolie	2
3	Tandheugel van de achteraanslag	Eenmaal per werkperiode	Machineolie	4

8.3 Storingen, mogelijke oorzaken en oplossingen

Storingen	Mogelijke oorzaken	Oplossingen
De plaatschaar werkt niet	De machine is niet correct aangesloten	Controleer de aansluiting
		Contacteer de fabrikant/verdelers
De motor draait nog, maar de plaatschaar beweegt niet	De mechanische verbinding met de bovenmes is defect	Contacteer de fabrikant/verdelers
De plaatschaar snijdt het materiaal niet correct	Versleten mes	Slijp of vervang het mes
	Verkeerde materiaaldikte	Let op de maximale plaatdikte
	Een ongeschikt materiaal werd ingezet	Bewerk alleen geschikte materialen
	De snijspleet past niet	Controleer en stel de snijspleet in
De plaatschaar snijdt het materiaal niet zoals vermeld in de catalogus	Verkeerde materiaaldikte	Let op de maximale plaatdikte
	Het systeem is defect	Contacteer de fabrikant/verdelers

9 Verwijdering en recyclage van een oud apparaat

Ontdoet U van uw apparaat op een milieuvriendelijke wijze, gooi geen afval in de vrije natuur. Volg zorgvuldig de in uw gemeente geldende milieuvorschriften voor het weggooien van verpakkingen en oude apparaten.

9.1 Verwijdering

Gebruikte apparaten moeten dadelijk en op een passende wijze verwijderd worden om toekomstig misbruik en gevaar voor het milieu of voor mensen te vermijden.

- Neem alle milieugevaarlijke stoffen van het apparaat af.
- Demonteer het apparaat in handelbare en verwerkbare delen.
- Breng de delen van het apparaat en de milieugevaarlijke stoffen naar het afvalverwerkingsbedrijf.

9.2 Verwijdering van elektrische apparaten

Elektrische apparaten bevatten herbruikbare en milieugevaarlijke materialen.

Zorg ervoor dat de wettelijke voorschriften gevold worden voor het verwijderen van elektrische componenten.

Bij twijfel, raadpleeg uw gemeentelijke afvalverwerkingsbedrijf.

9.3 Verwijdering van smeermiddelen

De voorschriften voor de verwijdering van smeermiddelen zijn verkrijgbaar bij de fabrikant van de smeermiddelen. Vraag hem indien nodig het product-specifieke gegevensblad.

10 Onderdelen



AANDACHT!

Letselsgevaar door het gebruik van ongepaste onderdelen!

Het gebruik van ongepaste of defecte onderdelen kan gevaarlijk zijn voor de bediener, en schade aan de machine veroorzaken.

- Gebruik enkel originele onderdelen, of onderdelen die door de fabrikant aangeraden worden.
- In twijfelgeval, gelieve contact met uw verdeler op te nemen.



INFORMATIE

Gebruik altijd messen die voor het te bewerken materiaal geschikt zijn.

10.1 Onderdelen bestellen

De onderdelen kunnen bij de fabrikant of bij uw verdeler besteld worden.

Bij elke bestelling moeten de volgende gegevens vermeld worden:

- Type van het toestel
- Artikelnummer
- Positienummer
- Bouwjaar
- Aantal stukken
- Gewenste verzending (post, vracht, zee, lucht, express)
- Verzendadres

Voorbeeld:

U moet een mes bestellen voor de plaatschaar MTBS 1255-30 E. Deze wordt op de onderdelentekening nummer 2, positie 45 afgebeeld.

- Model van de machine: **Plaatschaar MTBS 1255-30 E**
- Artikelnummer: **3757013**
- Positie van het onderdeel: **45**

Het bestelnummer is: **0-3757013-2-45**

Het bestelnummer bestaat uit het artikelnummer van de machine (**3757013**), het nummer van de onderdelentekening (**2**) en het positienummer van het onderdeel op de tekening (**45**).

Voor het artikelnummer moet u een "0" toevoegen.

Voor het positienummer moet u een "0" toevoegen voor de cijfers tussen 1 en 9.

Artikelnummer van uw machine:

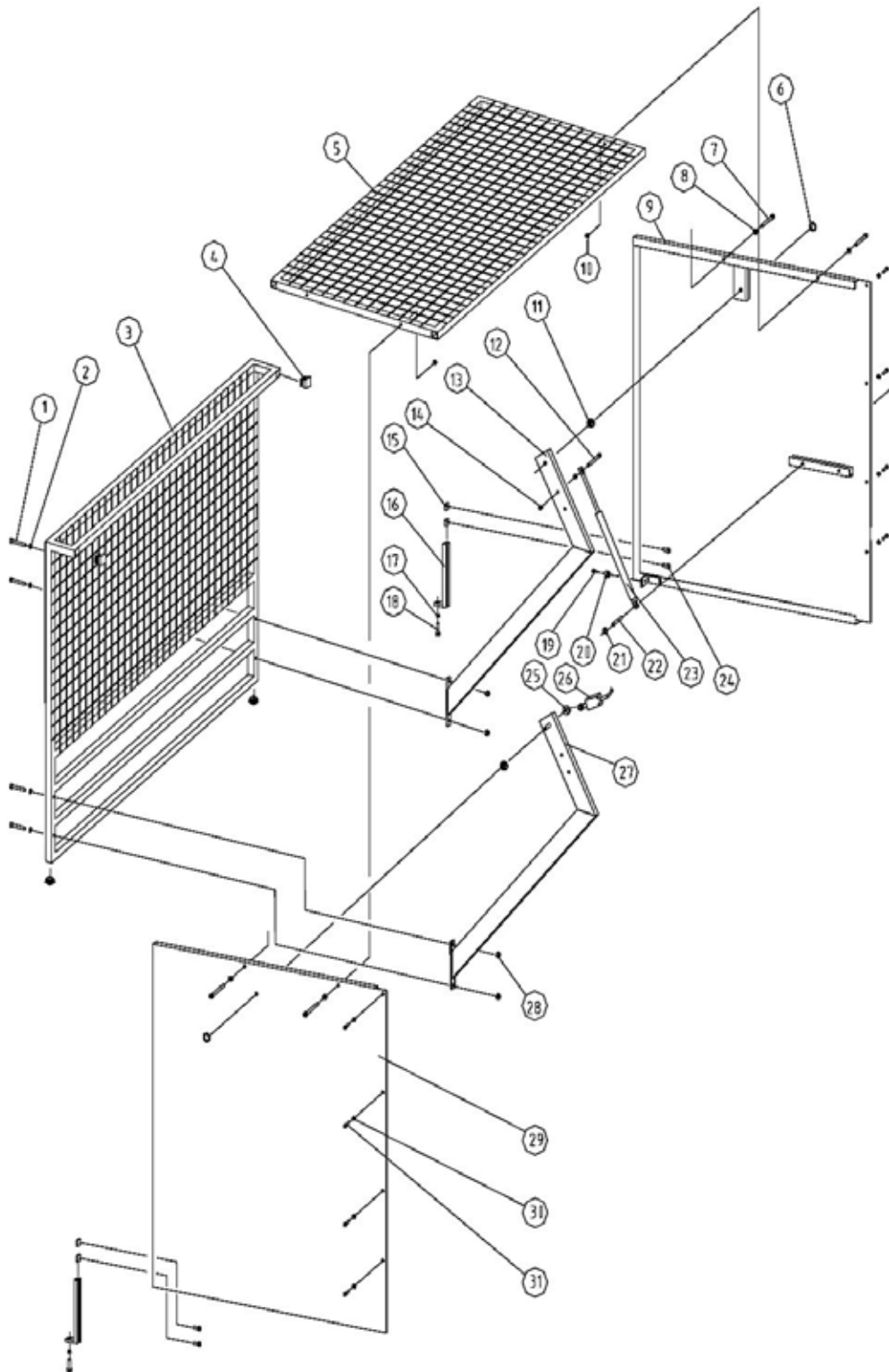
Gemotoriseerde plaatschaar MTBS 1255-30 E : **3757013**

Gemotoriseerde plaatschaar MTBS 1255-40 E : **3757014**

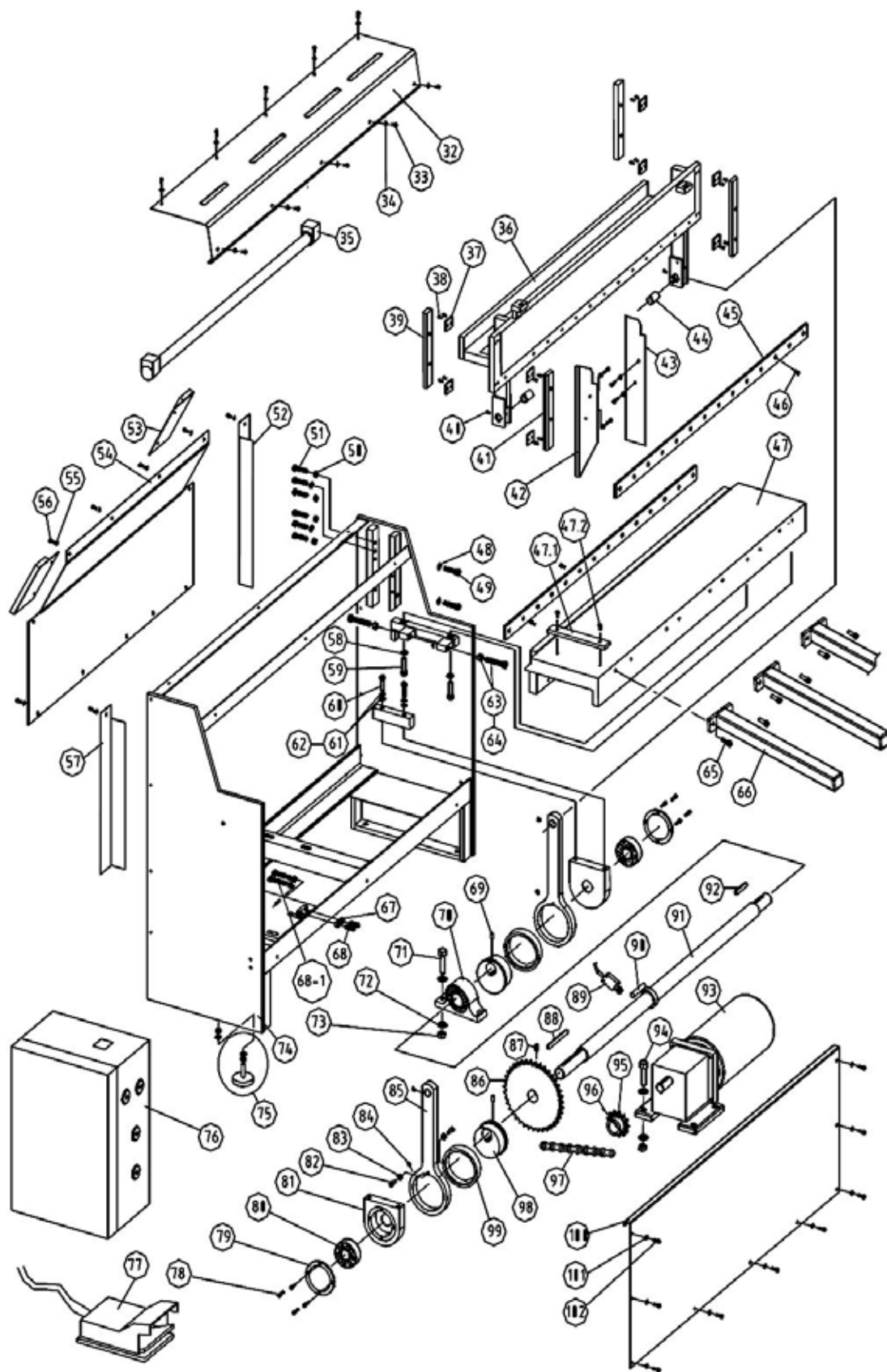
Gemotoriseerde plaatschaar MTBS 2055-30 E : **3757023**

10.2 Onderdelentekeningen

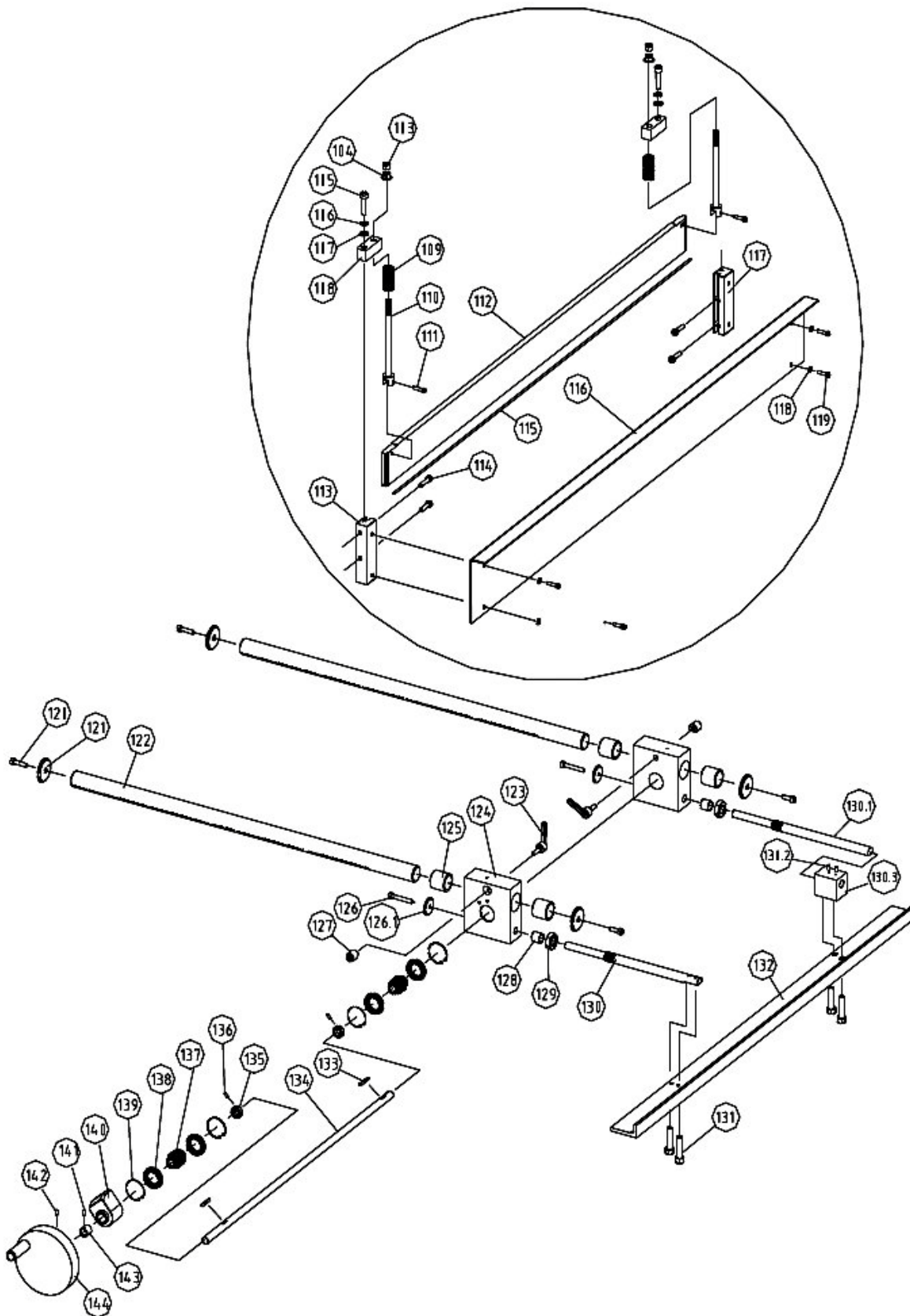
De volgende tekeningen dienen voor het identificeren van het te bestellen onderdeel. Voeg eventueel een kopie van de tekening met uw bestelling toe, door het nodige onderdeel om te cirkelen.



Afb. 15 Onderdelentekening 1 - Beschermerooster en afdekkappen

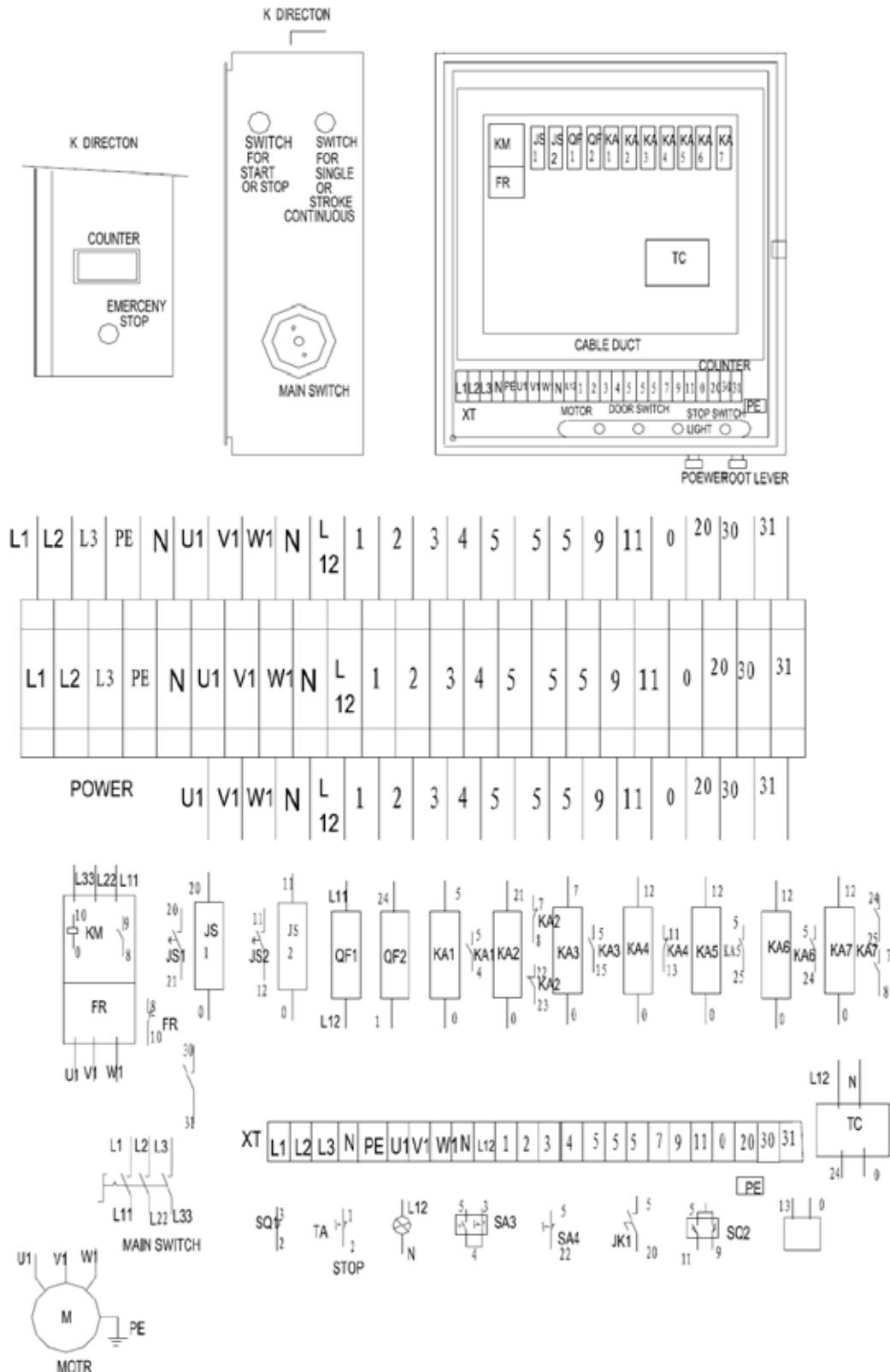


Afb. 16 Onderdelentekening 2 - Machinedelen

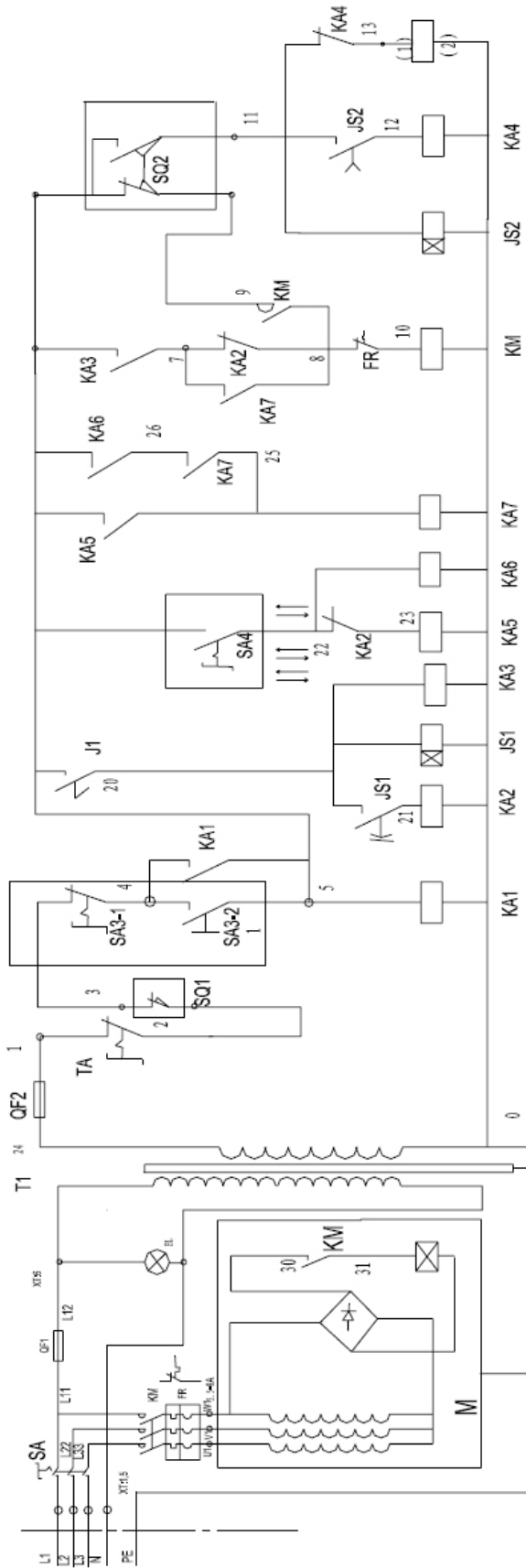


Afb. 17 Onderdelentekening 3 - Messen en achteraanslag

11 Schakelschema's



Afb. 18 Schakelschema's



Afb. 19 Schakelschema

12 EG conformiteitsverklaring

Naar Machine Richtlijn 2006/42/EG Bijlage II 1.A

De fabrikant/verdelers: Stürmer Maschinen GmbH
Dr Robert Pflieger Strasse, 26
D 96103 Hallstadt

Verklaart hierbij dat het volgende product:

Productgroep: Metallkraft - Metaalbewerkingsmachines

Naam van het product: Gemotoriseerde plaatschaar

Model: MTBS 1255-30 E Artikelnummer 3757013
MTBS 1255-40 E Artikelnummer 3757014
MTBS 2055-30 E Artikelnummer 3757023

Serienummer: _____

Bouwjaar: 20_____

Voldoet aan alle geldende voorschriften van bovengenoemde richtlijn, alsook aan deze van de onderstaande richtlijnen, met inbegrip van de wijzigingen die van kracht zijn op het ogenblik van de verklaring.

Geldende richtlijnen:
2014/30/EU - Elektromagnetische compatibiliteit

De volgende geharmoniseerde normen werden toegepast:

EN ISO 12100:2010 Machineveiligheid - Risicobeoordeling en risicoreducerende maatregelen

EN 60204-1:2007-06 Machineveiligheid – Elektrische uitrusting van machines, Deel 1 : Algemene verzoeken

Verantwoordelijke voor de documentatie:
Technische afdeling - Dr.-Robert-Pfleger-Str. 26 D - 96103 Hallstadt

Hallstadt, 11/08/2017



Kilian Stürmer, directeur

