

## Handleiding

# Borstel-ontbraammachine

- **BEG 250**
- **BEG 250 S**



BEG 250



BEG 250 S

## Inhoud

<b>1 Voorwoord .....</b>	<b>3</b>
1.1 Beperkte garantie .....	3
<b>2 Veiligheid .....</b>	<b>4</b>
2.1 Gebruikte symbolen .....	4
2.2 Verantwoordelijkheid van de ondernemer .....	4
2.3 Kwalificatie van het personeel.....	5
2.4 Lichamelijke beschermingen .....	5
2.5 Algemene veiligheidsvoorschriften .....	6
<b>3 Toepasselijk gebruik .....</b>	<b>6</b>
<b>4 Technische gegevens .....</b>	<b>7</b>
4.1 Tabel .....	7
4.2 Naamplaat.....	7
<b>5 Transport, verpakking en opslag .....</b>	<b>8</b>
5.1 Levering en transport .....	8
5.2 Verpakking .....	8
5.3 Opslag.....	8
<b>6 Omschrijving van de machine .....</b>	<b>9</b>
6.1 Voorstelling.....	9
6.2 Leveringsomvang .....	9
6.3 Optionele accessoires .....	9
<b>7 Montage en installatie .....</b>	<b>9</b>
7.1 Elektrische aansluiting.....	10
<b>8 Bediening .....</b>	<b>10</b>
<b>9 Reiniging, onderhoud en reparatie.....</b>	<b>11</b>
9.1 Reiniging en smering van de machine.....	12
9.2 Onderhoud .....	12
9.3 Reparaties.....	12
<b>10 Verwijdering en recyclage van een oud apparaat .....</b>	<b>12</b>
10.1 Verwijdering .....	12
10.2 Verwijdering van elektrische apparaten .....	12
10.3 Verwijdering van smeermiddelen .....	13
<b>11 Onderdelen.....</b>	<b>13</b>
11.1 Onderdelen bestellen .....	13
11.2 Onderdelentekeningen .....	14
<b>12 Schakelschema .....</b>	<b>16</b>
<b>13 EG conformiteitsverklaring - BEG 250 - BEG 250 S .....</b>	<b>17</b>

## 1 Voorwoord

Hartelijk dank voor het aanschaffen van een product van METALLKRAFT®. METALLKRAFT® machines bieden uw kwaliteit, optimale technische oplossingen en overtuigen door een uitstekende prijs/kwaliteitsverhouding. Permanente verdere ontwikkeling en productinnovaties garanderen ten allen tijde de actuele stand van de techniek en veiligheid. Wij hopen dat onze producten u veel genoeg schenken, uw werk verlichten en een groot voordeel bieden.

**Uit veiligheidsoverwegingen en om een vlekkeloos werkresultaat zij het gebruik te garanderen, moet u eerst de handleiding, voor de eerste ingebruikname, aandachtig lezen en deze handleiding zorgvuldig bewaren voor eventuele latere vragen.**



### INFORMATIE

Deze handleiding geeft alle noodzakelijke richtlijnen weer voor een feilloos gebruik en voor een adequaat onderhoud. De handleiding legt het toepassingsgebied van de machine vast en omvat de vereiste informatie voor een veilig en correct gebruik. De huidige aandacht in deze handleiding behelst richtlijnen die de veiligheid van personen en machine garanderen, economisch gebruik als een lange levensduur van de machine. In het hoofdstuk over het onderhoud vindt u alle details over de onderhoudswerkzaamheden die regelmatig door de gebruiker uitgevoerd moeten worden.

De afbeeldingen en informatie die in deze handleiding voorkomen, kunnen van uw machine afwijken. De fabrikant is voortdurend bekommerd om de verbetering en vernieuwing van het product, daarom kunnen optische en technische veranderingen genomen worden, zonder dat deze voordien worden aangekondigd. Onder voorbehoud van veranderingen en vergissingen.

**Indien u nog vragen heeft na het lezen van die handleiding, neem contact op met uw verdeler.**

**VYNCKIER nv  
Patrick Wagnonlaan 7  
7700 B-Moeskroen**

### 1.1 Beperkte garantie

Alle gegevens en instructies in deze handleiding werden in overeenstemming met de geldende normen en richtlijnen, de stand van de techniek en onze jarenlange kennis en ervaring opgesteld.

We aanvaarden geen aansprakelijkheid in geval van schade als gevolg van de volgende redenen:

- Het niet naleven van de instructies van de handleiding,
- Het niet toepasselijke gebruik van de machine,
- Het gebruik van de machine door onvoldoende gekwalificeerd personeel,
- Onbevoegde veranderingen op de machine,
- Technische veranderingen,
- Gebruik van ongeschikte onderdelen.

Het product dat u ontvangen heeft kan van de afbeeldingen in deze handleiding afwijken, vanwege de aanwezigheid van bestelde opties, of veranderingen als gevolg van recente technologische ontwikkelingen. In de contractuele verplichtingen gelden de algemene productievoorwaarden en leveringsvoorwaarden van de producent, evenals de wettelijke voorschriften die op de datum van de sluiting van het contract geldig zijn.

## 2 Veiligheid

Dit hoofdstuk geeft u een overzicht van de veiligheidsvoorschriften voor de bescherming van personen en een storingsvrije werking van de machine. In elk hoofdstuk vindt u specifieke veiligheidsvoorschriften voor iedere operatie.

### 2.1 Gebruikte symbolen

#### Veiligheidsvoorschriften

In dit hoofdstuk worden de mogelijke gevaren en specifieke aanwijzingen door symbolen aangeduid:



**WAARSCHUWING** : Onmiddellijk gevaar, dat ernstige letsels of zelfs de dood kan veroorzaken.



**AANDACHT** : Mogelijk gevaar, dat lichte verwondingen of schade aan de machine of de omgeving kan veroorzaken.



**INFORMATIE** : Adviezen en aanbevelingen voor een efficiënter en storingsvrij werk.

### 2.2 Verantwoordelijkheid van de ondernemer

#### Ondernemer:

De bediener is de persoon die de machine zelf voor commerciële of economische doeleinden bedient of het gebruik of de toepassing ervan aan een derde overlaat en draagt de wettelijke productaansprakelijkheid voor de bescherming van de gebruiker, het personeel of derden tijdens het gebruik.

#### Plichten van de ondernemer:

Als de machine in de commerciële sector wordt gebruikt, is de bediener van de machine onderworpen aan de wettelijke verplichtingen voor arbeidsveiligheid. Daarom moeten de veiligheidsvoorschriften in deze handleiding en de voor het toepassingsgebied van de machine geldende veiligheids-, ongevallenpreventie- en milieuvoorschriften in acht worden genomen. In het bijzonder geldt het volgende:

- De bediener moet zich op de hoogte stellen van de geldende gezondheids- en veiligheidsvoorschriften en in een risicobeoordeling bijkomende gevaren identificeren die voortvloeien uit de speciale werkomstandigheden op de plaats van gebruik van de machine. Deze moeten worden uitgevoerd in de vorm van handleidingen voor het gebruik van de machine.
- De bediener moet gedurende de gehele bedrijfstijd van de machine controleren of de door hem gemaakte handleiding overeenkomt met de actuele status van de voorschriften en deze zo nodig aanpassen.
- De ondernemer moet de verantwoordelijkheden voor installatie, bediening, storingzoeken, onderhoud en reiniging duidelijk regelen en vastleggen.
- De bediener moet zich ervan vergewissen dat alle personen die met de machine werken deze instructies hebben gelezen en begrepen. Bovendien moet hij het personeel op regelmatige tijdstippen opleiden en informeren over de gevaren.
- De gebruiker moet het personeel de nodige beschermingsuitrusting ter beschikking stellen en bindende instructies geven voor het dragen van de nodige beschermingsuitrusting.
- Bovendien is de bediener er verantwoordelijk voor dat de machine altijd in technisch perfecte staat is. Daarom is het volgende van toepassing:
  - De gebruiker moet zich ervan vergewissen dat de in deze handleiding beschreven onderhoudsintervallen in acht worden genomen.
  - De exploitant moet alle veiligheidsvoorzieningen regelmatig op functionaliteit en volledigheid laten controleren.

## 2.3 Kwalificatie van het personeel

### Deze handleiding wendt zich tot:

- De gebruiker
- De bediener
- Het onderhoudspersoneel

Daardoor gelden de waarschuwingen voor zowel gebruiker als onderhoudspersoneel.  
 Leg klaar en duidelijk vast welke de verantwoordelijkheden zijn (bediening, onderhoud en reparaties).

### Onbekwaamheid is een veiligheidsrisico!

**Trek de stekker uit het stopcontact en zeker de machine tegen onverwacht starten.**

#### Bediener

De bediener wordt door de beheerder geschoold voor de toegewezen taken en de mogelijke gevaren in geval van onjuist gebruik. De bediener mag taken buiten het normale gebruik uitvoeren alleen als dit in de handleiding vermeld wordt en als hij door de beheerder speciaal met deze taak belast werd.

#### Gespecialiseerde elektriciens

Gespecialiseerde elektriciens zijn in staat om werkzaamheden aan de elektrische uitrustingen uit te voeren en mogelijke gevaren te identificeren en voorkomen, dankzij hun opleiding en hun kennis van de relevante normen en specificaties. De elektriciens werd speciaal opgeleid voor de werkomgeving waarin hij werkt en kent de normen en specificaties die toegepast moeten worden.

#### Specialisten

De specialisten zijn in staat om werkzaamheden aan de installaties op hun vakgebied uit te voeren en mogelijke gevaren te identificeren en voorkomen, dankzij hun opleiding en hun kennis van de relevante normen en specificaties die toegepast moeten worden.

#### Geschoolde personen

De geschoolde personen werden door de beheerder opgeleid voor de toegewezen taken alsook voor de mogelijke gevaren in geval van ongeschikt gebruik.

## 2.4 Lichamelijke beschermingen

De lichamelijke beschermingen dienen voor de veiligheid en de gezondheid van het personeel bij werken aan en met de machine. Het personeel moet voor elk specifiek werk de aanbevolen beschermingen dragen.  
 De aanbevolen beschermingen zijn:



#### Veiligheidsbril

De veiligheidsbril beschermt de ogen tegen wegvliegende onderdelen en spatten.



#### Gehoorbescherming

De gehoorbescherming beschermt de oren tegen verwondingen als gevolg van een te hoge geluidsniveau.



#### Veiligheidshandschoenen

Handschoenen beschermen de handen tegen scherpe randen, wrijvingen, schaafwonden en ernstige verwondingen.



#### Veiligheidsschoenen

Veiligheidsschoenen beschermen de voeten van letsels door vallende voorwerpen, en voorkomen het slippen op gladde oppervlakken.



#### Werkkledij

Werkkleden zijn nauwsluitende kleren met een lage treksterkte.

## 2.5 Algemene veiligheidsvoorschriften



### **AANDACHT!**

**Voor het starten, de bediening, het onderhoud en andere werkzaamheden aan de machine moet deze handleiding aandachtig gelezen worden. Het hanteren en werken met de machine is alleen toegestaan voor personen die bekend zijn met de bediening en de werking van de machine. Reparaties, onderhoud en aanpassingen mogen alleen door gekwalificeerd personeel uitgevoerd worden.**

- Het ontwerp van de machine mag niet gewijzigd worden en de machine mag niet voor andere doeleinden gebruikt worden dan deze waarvoor zij door de fabrikant bestemd is.
- Gebruik de veiligheidsvoorzieningen. Werk nooit zonder veiligheidsvoorzieningen, en controleer de goede werking ervan voor ieder gebruik.
- Houd de machine en de werkruimte steeds schoon en vrij van obstakels.
- Zorg voor een voldoende verlichting, om het letselsgevaar te verminderen.
- Werk nooit onder de invloed van ziektes die uw concentratievermogen kunnen verminderen, oververmoeidheid, drugs, alcohol of medicijnen.
- Verwijder de werktuigen en losse onderdelen na de montage of reparaties van de machine, alvorens deze in dienst te nemen.
- Alle veiligheidsbordjes op de machine moeten nageleefd worden. Ze moeten in goede staat gehouden worden.
- Houd kinderen en onbevoegde mensen weg van de machine en van de werkruimte.
- De machine mag enkel gebruikt, uitgerust en onderhouden worden door mensen die ermee vertrouwd zijn en die bewust zijn van de gevaren (minimumleeftijd 18 jaar).
- Draag een veiligheidsbril, veiligheidsschoenen en een gehoorbescherming. Bind lang haar samen. Draag geen horloge, armband, ketting, sjaal of handschoenen (bewegende delen!).
- Bescherm de machine tegen vochtigheid.
- Storingen, die de veiligheid kunnen aantasten, moeten onmiddellijk gerepareerd worden.
- Verzeker u ervan voor ieder gebruik, dat de machine niet beschadigd is. Beschadigde delen moeten gerepareerd of vervangen worden voor het gebruik van de machine.
- De machine mag nooit overbelast worden. Deze werkt beter en veiliger binnen de aangegeven capaciteiten. Gebruik het geschikte werktuig. Verzeker u ervan, dat het werktuig niet beschadigd is.
- Gebruik enkel originele reserveonderdelen en accessoires, om gevaren en ongevallen te vermijden.

## 3 Toepasselijk gebruik

De ontbraammachines BEG250 en BEG250S zijn voor het ontbramen van stalen werkstukken ontworpen. De machines mogen alleen in perfecte technische toestand bediend worden. Eventuele storingen moeten onmiddellijk verholpen worden.

Onbevoegde wijzigingen of een ongeschikt gebruik van de machine, alsook het niet-naleven van de veiligheidsvoorschriften of van de instructies van deze handleiding sluiten de aansprakelijkheid van de fabrikant voor daaruit voortvloeiende schade aan personen of voorwerpen uit en maken de aanspraak op garantie ongeldig!

Tot het toepasselijke gebruik behoort ook het naleven van alle informatie in deze handleiding. Elk gebruik dat verder gaat dan het beoogde gebruik of elk ander gebruik wordt beschouwd als oneigenlijk gebruik.

### **Oneigenlijk gebruik:**

De machine mag niet gebruikt worden voor het slijpen van brandbare materialen (bijvoorbeeld magnesium, hout o.a.).

**WAARSCHUWING!****Gevaar bij oneigenlijk gebruik!**

Een oneigenlijk gebruik van de machine kan tot gevaarlijke situaties leiden.

- Gebruik de machine alleen in het vermogensbereik dat in de technische gegevens gespecificeerd is.
- Omzeil of deactiveer nooit de veiligheidsvoorzieningen.
- Gebruik de machine alleen in technisch perfecte toestand.

Stürmer Maschinen GmbH is niet aansprakelijk voor constructieve en technische veranderingen van de machine. Klachten van welke aard dan ook voor schade als gevolg van oneigenlijk gebruik zijn uitgesloten.

## 4 Technische gegevens

### 4.1 Tabel

Model	BEG 250	BEG 250 S
Borstelafmetingen	250 x 40 mm	250 x 40 mm
Diameter asgat	24 mm	24 mm
Snelheid	3000 min <sup>-1</sup>	3000 min <sup>-1</sup>
Motorvermogen	2,2 kW	2,2 kW
Elektrische aansluiting	400 V / 50 Hz	400 V / 50 Hz
Afzuigvermogen	-	8,5 m <sup>3</sup> /min
Afmetingen (l x b x h)	420 x 500 x 1120 mm	440 x 600 x 1120 mm
Netto gewicht	50 kg	60 kg

### 4.2 Naamplaat

Bürsten-Entgratgerät Brush deburring machine		CE	
Typ Type	BEG 250	Serien-Nr. Serial no.	
Artikel-Nr. Item no.	3730250	Baujahr Year of manufacture	
Motorleistung Motor power	2,2 kW	Netzanschluss Power connection	400 V / 50 Hz
		Stürmer Maschinen GmbH Dr.-Robert-Pfleger-Str. 26, 96103 Hallstadt Deutschland / Germany	
<a href="http://www.metalkraft.de">www.metalkraft.de</a>			

Afb. 1 Naamplaat BEG 250

## 5 Transport, verpakking en opslag

### 5.1 Levering en transport

#### Levering

Controleer de machine na de levering onmiddellijk op eventuele transportschade, ontbrekende stukken of losgedraaide transportschroeven. Vergelijk de leveringsomvang met de leveringsnota. Als er iets ontbreekt of beschadigd is, meld het onmiddellijk aan de vervoerder of aan de verdeler, latere klachten worden niet aanvaard.

#### Transport



#### **DOODSGEVAAR!**

**Bij het transport en het opheffen van de machine moet u steeds rekening houden met zijn gewicht en met het draagvermogen van de hefmiddelen.**

- **Maak zeker dat uw heftuig geschikt is voor het gewicht van de machine.**
- **Controleer de goede toestand van de hefriemen.**



#### **AANDACHT!**

**Bescherm de ontbraammachine tegen vochtigheid.**

De machine mag enkel stand en met uitgeschakelde motor vervoerd worden.

#### **Transport met een vorkheftruck/heftuig**

Voor de verzending wordt de machine in een kist op een pallet geleverd, zodat deze met een vorkheftruck of een heftuig vervoerd kan worden.

### 5.2 Verpakking

Alle verpakkingsmaterialen en accessoires zijn recycleerbaar en moeten daarvoor teruggebracht worden.

Het verpakkingshout kan teruggebracht worden voor verwijdering of recyclage.

Kartonnen delen kunnen gegeven worden aan de oud papierverzameling.

De bladen en accessoires zijn van polyethyleen (PE) of polystyreen (PS). Die materialen kunnen weer in gebruik genomen worden na verwerking, als u deze naar een bevoegd afvalverwerkingsbedrijf brengt.

Sorteer de verpakkingen voor ze terug te brengen zodat ze gerecycleerd worden.

### 5.3 Opslag

De machine moet grondig gereinigd worden, en daarna op een droge en schone plaats opgeslagen worden, in een stof- en vorstvrije omgeving.

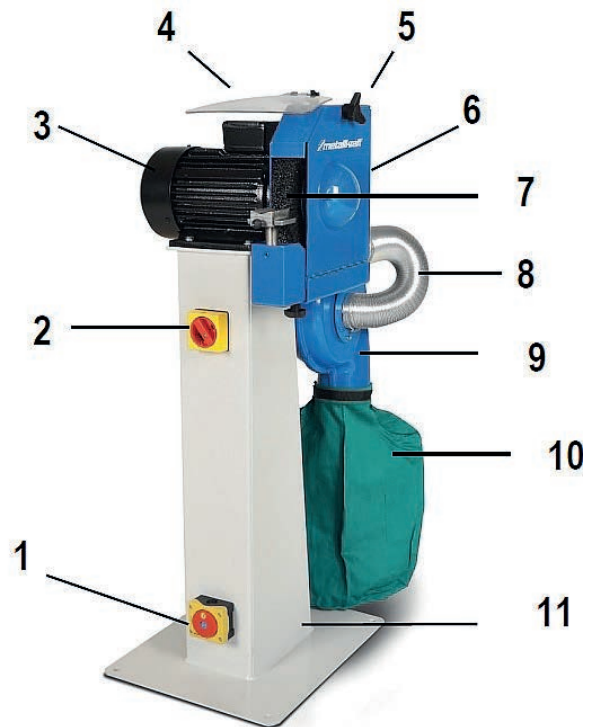


## 6 Omschrijving van de machine

### 6.1 Voorstelling

De afbeeldingen in deze handleiding dienen voor het begrip van de instructies, en kunnen van het werkelijke product afwijken.

1. Noodstop slagschakelaar
2. AAN/UIT schakelaar
3. Motor
4. Beschermplaat
5. Handschroef
6. Zijafdekking
7. Borstel
8. Zuigslang
9. Afzuigmotor
10. Spanenzak
11. Basis



### 6.2 Leveringsomvang

- Filterzak (alleen BEG 250 S)
- Rondborstel (250 x 40 x 24 mm met draad Ø 0,5 mm)
- Handleiding

### 6.3 Optionele accessoires

- Rondborstel 250 x 30 mm - Draad Ø 0,2 mm voor staal (artikelnummer 3730260)
- Rondborstel 250 x 30 mm - Draad Ø 0,3 mm voor staal (artikelnummer 3730261)
- Rondborstel 250 x 30 mm - Draad Ø 0,2 mm voor roestvrij staal (artikelnummer 3730264)
- Rondborstel 250 x 30 mm - Draad Ø 0,3 mm voor roestvrij staal (artikelnummer 3730265)
- Reserve filterzak (alleen voor BEG 250 S) (artikelnummer 3722150)

## 7 Montage en installatie



### AANDACHT!

Controleer alvorens de machine te installeren dat de ondergrond een voldoende draagvermogen heeft. De installatieplaats moet het gewicht van de machine en van het werkstuk dragen.

Voor een goede werking van de machine en een lange levensduur ervan, moet de installatieplaats aan de volgende criteria voldoen:

- De machine moet in een droge, vorstvrije en goed verluchte werkplaats geïnstalleerd worden.
- Vermijd plaatsen waar andere machines stof of spaanders kunnen veroorzaken.
- De opstelplaats moet effen en trillingvrij zijn, dus ver van persen, schaaftmachines, enz.
- De ondergrond moet voor deze werkzaamheden geschikt zijn. Controleer het draagvermogen en de effenheid ervan.

- Uitstekende onderdelen zoals aanslagen, handgrepen,... moeten door maatregelen zo beveiligd worden, dat ze niemand in gevaar brengen.
- U moet genoeg ruimte rond de machine voorzien voor de mensen die aan de machine werken en het materieel.
- Denk aan de toegankelijkheid voor het onderhoudspersoneel.
- De elektrische aansluiting mag enkel door een bevoegde elektricien uitgevoerd worden, en er moet gecontroleerd worden dat de motor of motoren in de juiste richting draaien.
- De werkruimte moet goed verlicht worden (min. 300 Lux, aan het werktuig gemeten). Als de verlichting niet voldoende is moet een aanvullende lamp toegevoegd worden.



**AANDACHT!**

**De beschermplaat, zuigslang en eventueel stofzak moeten voor de inbedrijfname van de machine gemonteerd worden.**

## 7.1 Elektrische aansluiting



**GEVAAR!**

**Doodsgevaar door stroomslag!**

**Werken op de elektrische aansluiting moeten door een gekwalificeerd elektricien uitgevoerd worden.**

Let erop dat:

- De stroomvoeding dezelfde kenmerken heeft als de motor (spanning, frequentie, fasepositie),
- De netspanning van 400 V (16 A zekering) is.

De stekker wordt op L1, L2, L3, PE aangesloten.

De machine kan eventueel met een vaste aansluiting gebruikt worden.



**AANDACHT!**

**Controleer na de elektrische aansluiting de draairichting van de motor. Deze moet met de draairichtingspijlen op de machine overeenkomen wanneer de draairichting dienovereenkomstig geselecteerd wordt. Als deze verkeerd is, moeten twee fasen omgewisseld worden.**

## 8 Bediening



**AANDACHT!**

**Roterende delen! Werk met gezond verstand. Kijk wat u aan het doen bent. Besteed speciaal aandacht aan de draaiende delen. Draag nauwsluitende kleding. Zorg ervoor dat haar of kleding niet opgevangen worden door draaiende delen! Draag een haarnetje. Draag geen sieraden tijdens het werk. Rondvliegende spanen of onderdelen! Draag een veiligheidsbril! Bescherm uw ogen tegen spanen en andere splinters.**



**Draag een veiligheidsbril!**



**Draag een gehoorbescherming!**



**Draag handschoenen!**

Het ontbramen met borstels is een methode die zeer geschikt is voor het ontbramen en polijsten van staal of roestvrij staal. De METALLKRAFT borstel-ontbraammachine BEG is een goede keuze voor het ontbramen van kleine en middelgrote series werkstukken die gezaagd of afgesneden zijn.

De methode is bijzonder geschikt voor werkstukken waarbij kleine hoeveelheden verwijderd moeten worden, of die ingewikkelde vormen hebben.

De draadborstel moet met de draadtips werken. Als de druk tegen de borstel te sterk wordt, dan worden de borsteldraden vervormd en wordt het ontbramingseffect verminderd. De bramen worden dan eenvoudig omgebogen en de slijtage van de borstel neemt toe.

Om een overmatige vervorming van de borsteldraden te voorkomen, is het raadzaam om de kleinst mogelijke draaddikte te kiezen die geschikt is voor de taak. Dit versnelt de omtreksnelheid en maakt de borstel stijver. Tijdens het werk met de borstel-ontbraammachine treden niet alleen braamverwijdering en plastische vervorming van de borstel op, maar ook stootkrachten. Daardoor verslijten de draadtips en kunnen ze niet meer optimaal functioneren. Draai de borstel regelmatig om eenzijdige slijtage te voorkomen.

Het beste ontbraamresultaat wordt bereikt wanneer de hoek tussen de borstel en het werkstuk 65 graden bedraagt. Bij het ontbramen van zowel de binnen- als de buitenkant van het werkstuk, is een hoek van 90 graden optimaal.

De machine wordt met de AAN/UIT schakelaar gestart en gestopt.

Het ontbramen moet met een lichte druk tegen de borstel en met oscillerende bewegingen uitgevoerd worden. Draai de borstel af en toe, om eenzijdige slijtage te voorkomen.



#### **AANDACHT!**

#### **Letselsgevaar!**

**Tijdens het ontbramen kunnen individuele borsteldraden loskomen en letsels veroorzaken.**

## **9 Reiniging, onderhoud en reparatie**



#### **INFORMATIE**

Om de machine in goede staat te houden, moeten regelmatig onderhoudswerkzaamheden uitgevoerd worden.



#### **WAARSCHUWING!**

#### **Gevaar door onvoldoende kwalificatie van het personeel!**

Onvoldoende gekwalificeerde mensen kunnen de risico's niet beoordelen bij herstelwerken op de machine, en brengen zichzelf en andere mensen in gevaar.

Alle onderhoudswerkzaamheden moeten door gekwalificeerd personeel uitgevoerd worden.



#### **GEVAAR!**

#### **Doodsgevaar door elektrische schok!**

Ontkoppel de machine van de stroomtoevoer voor onderhoudswerkzaamheden.

De elektrische aansluiting en de reparaties aan de elektrische uitrusting moeten door een gekwalificeerde elektricien uitgevoerd worden.



#### **INFORMATIE**

Na de reiniging, het onderhoud of reparaties, controleer dat alle veiligheidsvoorzieningen en beschermingen aanwezig zijn en goed werken. Zorg ook ervoor dat er geen gereedschap binnen of in de nabijheid van de machine blijven liggen.

Beschadigde veiligheidsvoorzieningen moeten onmiddellijk hersteld of vervangen worden.

## 9.1 Reiniging en smering van de machine



### **AANDACHT!**

**Controleer voor het begin van de reiniging en de smering, dat deze van de stroomtoevoer ontkoppeld is.**

**Gebruik nooit oplosmiddelen voor de reiniging van kunststof onderdelen of geverfde oppervlakken. Oplossen van het oppervlak en de daaruit resulterende schade kunnen optreden.**

Gebruik geen agressieve oplosmiddelen voor de reiniging, die de verf of andere onderdelen van de machine kunnen aantasten. Het vet in de geleiders en tussen de bewegende delen mag niet verwijderd worden, omdat anders de levensduur door de toegenomen slijtage verkort wordt.

## 9.2 Onderhoud

De machine moet na ieder gebruik gereinigd worden. Verwijder de spanen en het stof uit de koelingsopeningen van de motor op de uitgeschakelde machine met een handborstel. Reinigen met perslucht is niet toegestaan, omdat de fijne spanen gemakkelijk in de ogen kunnen vliegen en letsels veroorzaken.

De versleten borstel moet onmiddellijk vervangen worden, om een optimaal werkresultaat te bereiken en het risico op letsels te minimaliseren. De machine moet regelmatig gereinigd worden. De stofzak (indien aanwezig) moet regelmatig leeggemaakt worden en vervangen indien versleten.



### **AANDACHT!**

**Verwijder de spanen nooit met blote handen. Er ontstaat een gevaar voor snijwonden door scherpe spanen!**

## 9.3 Reparaties

Als gevolg van de slijtage kunnen reparatiewerkzaamheden aan de machine nodig zijn.



### **AANDACHT!**

**Reparatiewerkzaamheden mogen alleen door gekwalificeerd personeel met mechanische kennis uitgevoerd worden.**

## 10 Verwijdering en recyclage van een oud apparaat

Ontdoet U van uw apparaat op een milieuvriendelijke wijze, gooi geen afval in de vrije natuur.

Volg zorgvuldig de in uw gemeente geldende milieuvoorschriften voor het weggooien van verpakkingen en oude apparaten.

### 10.1 Verwijdering

Gebruikte apparaten moeten dadelijk en op een passende wijze verwijderd worden om toekomstig misbruik en gevaar voor het milieu of voor mensen te vermijden.

- Neem alle milieugevaarlijke stoffen van het apparaat af.
- Demonteer het apparaat in handelbare en verwerkbare delen.
- Breng de delen van het apparaat en de milieugevaarlijke stoffen naar het afvalverwerkingsbedrijf.

### 10.2 Verwijdering van elektrische apparaten

Elektrische apparaten bevatten herbruikbare en milieugevaarlijke materialen.

Zorg ervoor dat de wettelijke voorschriften gevolgd worden voor het verwijderen van elektrische componenten. Bij twijfel, raadpleeg uw gemeentelijke afvalverwerkingsbedrijf.

### 10.3 Verwijdering van smeermiddelen

De voorschriften voor de verwijdering van smeermiddelen zijn verkrijgbaar bij de fabrikant van de smeermiddelen. Vraag hem indien nodig het product-specifieke gegevensblad.

## 11 Onderdelen



### AANDACHT!

#### Letselsgevaar door het gebruik van ongepaste onderdelen!

Het gebruik van ongepaste of defecte onderdelen kan gevaarlijk zijn voor de bediener, en schade aan de machine veroorzaken.

- Gebruik enkel originele onderdelen, of onderdelen die door de fabrikant aangeraden worden.
- In twijfelgeval, gelieve contact met uw verdeler op te nemen.



### INFORMATIE

Gebruik altijd messen die voor het te bewerken materiaal geschikt zijn.

### 11.1 Onderdelen bestellen

De onderdelen kunnen bij de fabrikant of bij uw verdeler besteld worden.

Bij elke bestelling moeten de volgende gegevens vermeld worden:

- Type van het toestel
- Serienummer
- Aantal stukken
- Omschrijving
- Gewenste verzending (post, vracht, zee, lucht, express)
- Verzendadres

Bestellingen van reserveonderdelen zonder bovenstaande informatie kunnen niet in acht genomen worden. Bij gebrek aan informatie over de aard van de verzending is de leverancier vrij in de keuze van de verzending.

#### Voorbeeld:

U moet een motor bestellen voor de borstel-ontbraammachine BEG 250. Deze wordt op de onderdelentekening nummer 1, positie 5 afgebeeld.

- Model van de machine: **Borstel-ontbraammachine BEG 250**
- Artikelnummer: **3730250**
- Onderdelentekening: **1**
- Positie van het onderdeel: **5**

Het bestelnummer is: **0-3730250-1-05**

Het bestelnummer bestaat uit het artikelnummer van de machine, het nummer van de onderdelentekening en het positienummer van het onderdeel op de tekening.

Voor het artikelnummer moet u een "0" toevoegen.

Voor het positienummer moet u een "0" toevoegen voor de cijfers tussen 1 en 9.

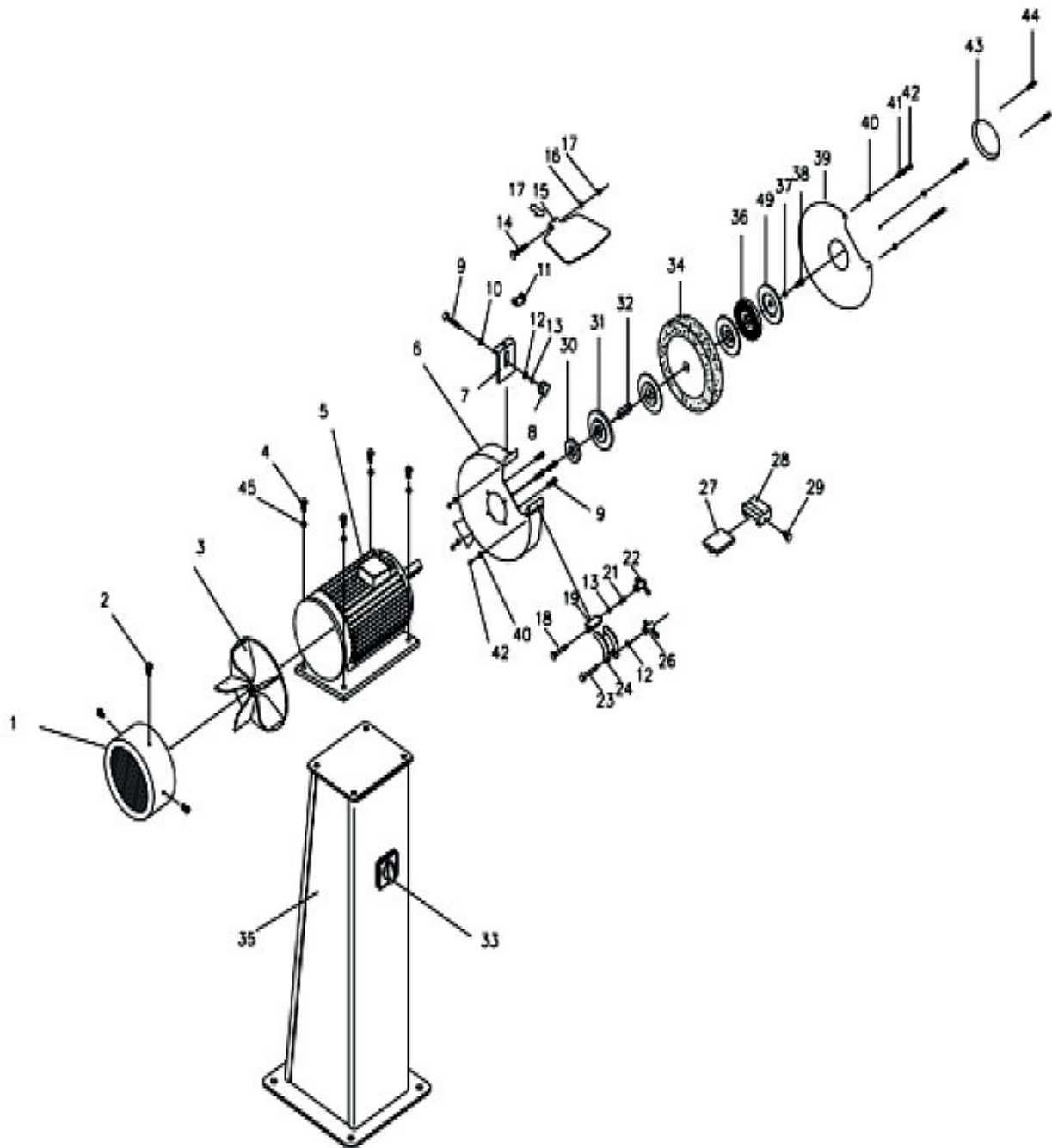
#### Artikelnummer van uw machine:

- BEG 250: 3730250
- BEG 250 S: 3730251

## 11.2 Onderdelentekeningen

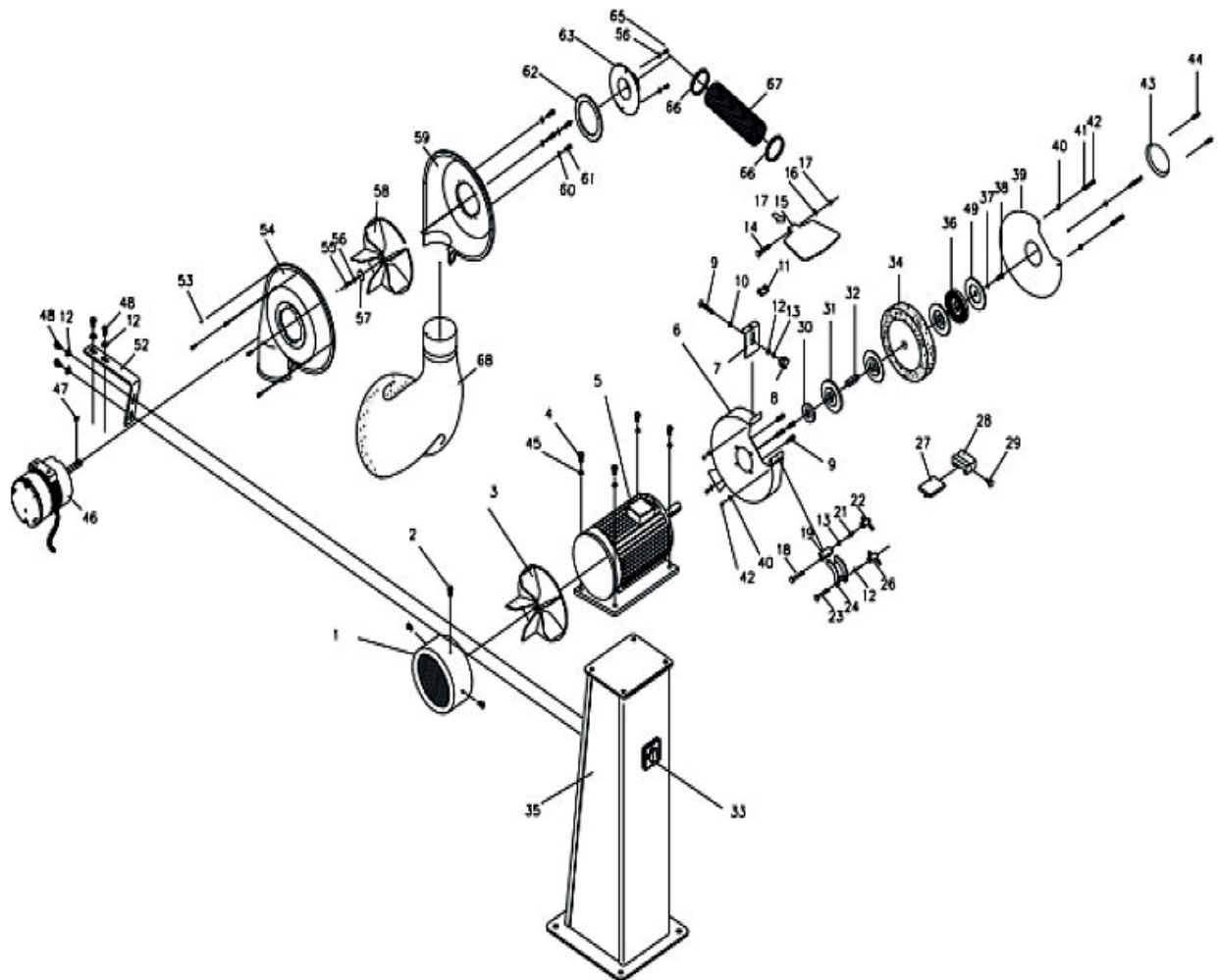
De volgende tekeningen dienen voor het identificeren van het te bestellen onderdeel. Voeg eventueel een kopie van de tekening met uw bestelling toe, door het nodige onderdeel om te cirkelen.

### Onderdelentekening BEG 250



Afb. 3 Onderdelentekening BEG 250

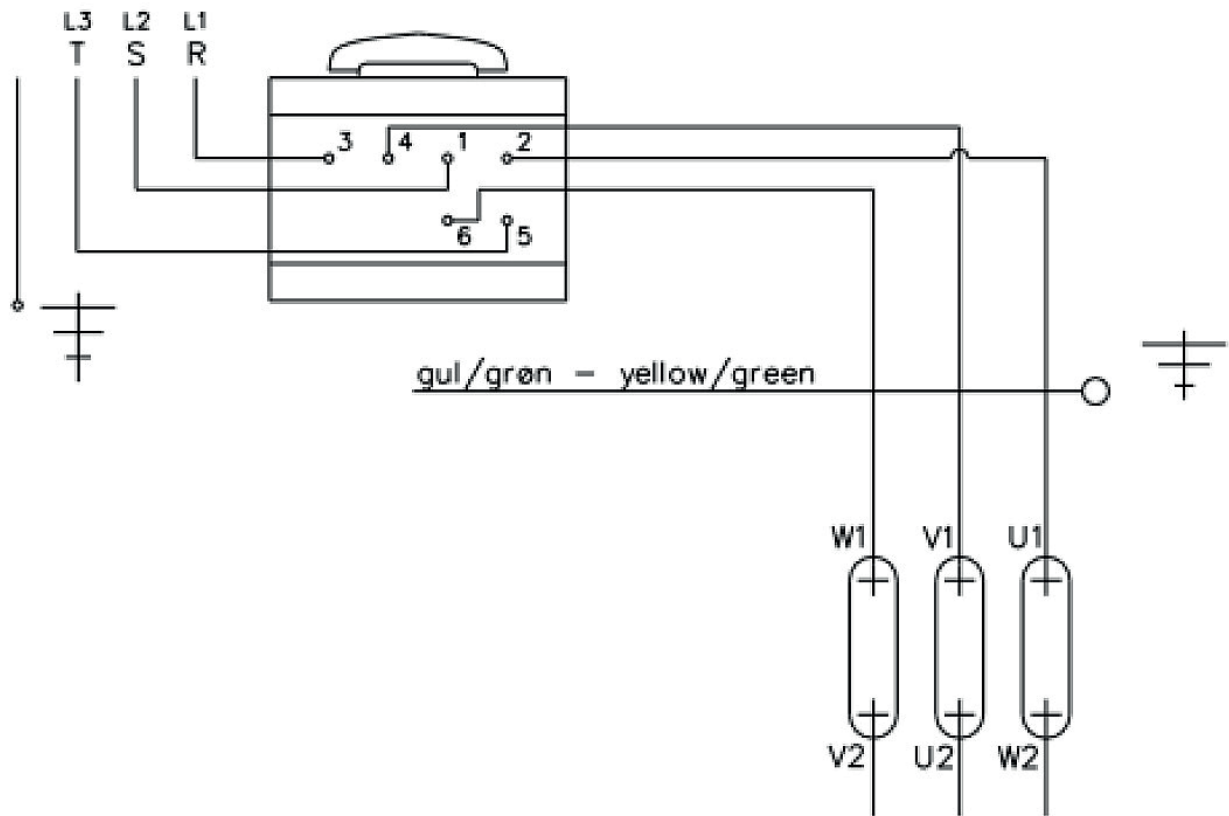
### Onderdelentekening BEG 250 S



Afb. 4 Onderdelentekening BEG 250 S



## 12 Schakelschema



Afb. 5 Schakelschema



## 13 EG conformiteitsverklaring - BEG 250 - BEG 250 S

Naar Machine Richtlijn 2006/42/EG Bijlage II 1.A

**De fabrikant/  
verdelers:** Stürmer Maschinen GmbH  
Dr Robert Pflieger Strasse, 26  
D 96103 Hallstadt

Verklaart hierbij dat het volgende product:

**Productgroep:** Metallkraft® - Metaalbewerkingsmachines  
**Naam van het product:** Borstel-ontbraammachine  
**Model:** BEG 250 ; BEG 250 S  
**Artikelnummer:** 3730250 ; 3730251  
**Serienummer:** \_\_\_\_\_  
**Bouwjaar:** 20\_\_\_\_\_

Voldoet aan alle geldende voorschriften van bovengenoemde richtlijn, alsook aan deze van de onderstaande richtlijnen, met inbegrip van de wijzigingen die van kracht zijn op het ogenblik van de verklaring.

### De volgende geharmoniseerde normen werden toegepast:

DIN EN ISO 12100 - Veiligheid van werktuigmachines - Algemene principes voor het ontwerp -  
Risicobeoordeling en risicovermindering (ISO 12100:2010)

EN 60204-1 : 2007-06 - Machineveiligheid – Elektrische uitrusting van machines, Deel 1 : Algemene verzoeken.

Verantwoordelijke voor de documentatie:  
Technische afdeling - Dr.-Robert-Pflieger-Str. 26 D - 96103 Hallstadt

Hallstadt, 20/05/2014



Kilian Stürmer, directeur