

Handleiding

Magnetische plooibank

MBM 1250



Inhoud

1	Voorwoord	3
1.1	Beperkte garantie.....	3
2	Veiligheid	4
2.1	Gebruikte symbolen.....	4
2.2	Toepasselijk gebruik	4
2.3	Lichamelijke beschermingen	4
2.4	Waarschuwbordjes	5
3	Technische gegevens	5
3.1	Werkstukdikte	6
3.2	Naamplaat	6
4	Transport, verpakking en opslag	6
4.1	Levering en transport	6
4.2	Verpakking.....	7
4.3	Opslag	7
5	Omschrijving van de machine	7
6	Montage	8
6.1	Installatie	8
7	Inbedrijfname	9
7.1	Elektrische aansluiting	10
7.2	Gebruik.....	11
8	Reiniging, onderhoud en reparatie.....	14
8.1	De machine reinigen en smeren	15
8.2	Mogelijke storingen en oplossingen.....	15
9	Verwijdering en recyclage van een oud apparaat	15
9.1	Verwijdering	15
9.2	Verwijdering van elektrische apparaten	16
9.3	Verwijdering van smeermiddelen	16
10	Onderdelen.....	16
10.1	Onderdelen bestellen.....	16
10.2	Onderdelentekening 1	17
12	Schakelschema	18
13	EG conformiteitsverklaring	19

1 Voorwoord

Hartelijk dank voor het aanschaffen van een product van METALLKRAFT®. METALLKRAFT® machines bieden uw kwaliteit, optimale technische oplossingen en overtuigen door een uitstekende prijs/kwaliteitsverhouding. Permanente verdere ontwikkeling en productinnovaties garanderen ten allen tijde de actuele stand van de techniek en veiligheid. Wij hopen dat onze producten u veel genoeg schenken, uw werk verlichten en een groot voordeel bieden.

Uit veiligheidsoverwegingen en om een vlekkeloos werkresultaat zij het gebruik te garanderen, moet u eerst de handleiding, voor de eerste ingebruikname, aandachtig lezen en deze handleiding zorgvuldig bewaren voor eventuele latere vragen.

INFORMATIE

Deze handleiding geeft alle noodzakelijke richtlijnen weer voor een feilloos gebruik en voor een adequaat onderhoud. De handleiding legt het toepassingsgebied van de machine vast en omvat de vereiste informatie voor een veilig en correct gebruik. De huidige aandacht in deze handleiding behelst richtlijnen die de veiligheid van personen en machine garanderen, economisch gebruik als een lange levensduur van de machine.

In het hoofdstuk over het onderhoud vindt u alle details over de onderhoudswerkzaamheden die regelmatig door de gebruiker uitgevoerd moeten worden.

De afbeeldingen en informatie die in deze handleiding voorkomen, kunnen van uw machine afwijken.

De fabrikant is voortdurend bekommerd om de verbetering en vernieuwing van het product, daarom kunnen optische en technische veranderingen genomen worden, zonder dat deze voordien worden aangekondigd. Onder voorbehoud van veranderingen en vergissingen.

Indien u nog vragen heeft na het lezen van die handleiding, neem contact op met uw verdeler.

VYNCKIER nv
Patrick Wagnonlaan 7
7700 B-Moeskroen

1.1 Beperkte garantie

Alle gegevens en instructies in deze handleiding werden in overeenstemming met de geldende normen en richtlijnen, de stand van de techniek en onze jarenlange kennis en ervaring opgesteld.

We aanvaarden geen aansprakelijkheid in geval van schade als gevolg van de volgende redenen:

- Het niet naleven van de instructies van de handleiding,
- Het niet toepasselijke gebruik van de machine,
- Het gebruik van de machine door onvoldoende gekwalificeerd personeel,
- Onbevoegde veranderingen op de machine,
- Technische veranderingen,
- Gebruik van ongeschikte onderdelen.

Het product dat u ontvangen heeft kan van de afbeeldingen in deze handleiding afwijken, vanwege de aanwezigheid van bestelde opties, of veranderingen als gevolg van recente technologische ontwikkelingen. In de contractuele verplichtingen gelden de algemene productievoorwaarden en leveringsvoorwaarden van de producent, evenals de wettelijke voorschriften die op de datum van de sluiting van het contract geldig zijn.

2 Veiligheid

Dit hoofdstuk geeft u een overzicht van de veiligheidsvoorschriften voor de bescherming van personen en een storingsvrije werking van de machine. In elk hoofdstuk vindt u specifieke veiligheidsvoorschriften voor iedere operatie.

2.1 Gebruikte symbolen

Veiligheidsvoorschriften

In dit hoofdstuk worden de mogelijke gevaren en specifieke aanwijzingen door symbolen aangeduid:



WAARSCHUWING : Onmiddellijk gevaar, dat ernstige letsels of zelfs de dood kan veroorzaken.



AANDACHT : Mogelijk gevaar, dat lichte verwondingen of schade aan de machine of de omgeving kan veroorzaken.



INFORMATIE : Adviezen en aanbevelingen voor een efficiënter en storingsvrij werk.

Om de risico's van lichamelijke en materiele schade te verminderen, en om gevaarlijke situaties te voorkomen, volg te allen tijde de veiligheidsvoorschriften van deze handleiding.

2.2 Toepasselijk gebruik

De plooi bank MBM 1250 is uitsluitend ontworpen voor het buigen van plaatstaal en non-ferrometalen. Het te buigen materiaal mag de maximale plaatdikte niet overschrijden. De machine werkt met een elektromechanische klemsysteem voor het werkstuk. De machine mag enkel door een persoon gebruikt worden, die met het gebruik en het onderhoud ervan vertrouwd is.

Een toepasselijk gebruik behelst eveneens dat de instructies van de handleiding nagevolgd worden. Elk ander gebruik wordt als ongeschikt gebruik beschouwd.

De garantie vervalt in geval van schade als gevolg van een ongeschikt gebruik van de machine.

2.3 Lichamelijke beschermingen

De lichamelijke beschermingen dienen voor de veiligheid en de gezondheid van het personeel bij werken aan en met de machine. Het personeel moet voor elk specifiek werk de aanbevolen beschermingen dragen.

De aanbevolen beschermingen zijn:



Veiligheidshandschoenen

Handschoenen beschermen de handen tegen scherpe randen, wrijvingen, schafwonden en ernstige verwondingen.



Veiligheidsschoenen

Veiligheidsschoenen beschermen de voeten van letsels door vallende voorwerpen, en voorkomen het slippen op gladde oppervlakken.



Werkkledij

Werkkleden zijn nauwsluitende kleren met een lage treksterkte.

2.4 Waarschuwingsbordjes

Op de machine werden de volgende waarschuwingsbordjes aangebracht. Deze moeten altijd aanwezig en leesbaar zijn.



Afb. 1 Waarschuwingsbordjes

- 1 Gevaarlijke elektrische spanning
- 2 Pletgevaar
- 3 Aandacht ! Krachtig magnetisch veld
- 4 Gevaarlijk voor mensen die een pacemaker dragen
- 5 Draag veiligheidsschoenen
- 6 Raadpleeg de handleiding



De bordjes op de machine mogen in geen enkel geval verwijderd worden. Een ontbrekend of beschadigd bord moet onmiddellijk vervangen worden. Als een bord ontbreekt of beschadigd is, moet de machine buiten dienst gesteld worden totdat het bord vervangen werd.

Afb. 2 Veiligheidsvoorschriften

3 Technische gegevens

Algemene gegevens	Model MBM 1250
Maximum werkstuklengte	1250 mm
Maximum plaatdikte	1,6 mm
Klemkracht	6 t
Afmetingen (l x b x h)	1300 x 1050 x 900 mm
Spanning	230 V
Zekering	10 A
Gewicht	150 kg

3.1 Werkstukdikte

Materiaal	Dikte*
Staalplaat (treksterkte 400 N/mm ²)	1,6 mm** / 1,2 mm***
Aluminium plaat	1,6 mm** / 1,2 mm***
Koper, zink of messing plaat	1,6 mm** / 1,2 mm***
Roestvrijstalen plaat	1,0 mm** / 0,9 mm***

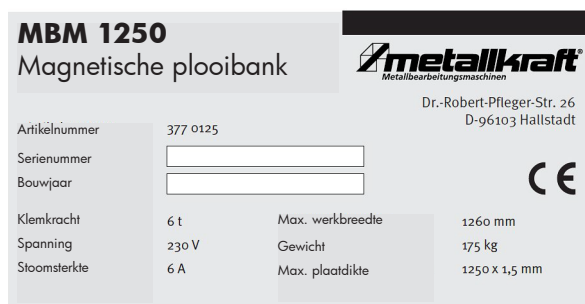
* Voor een lengte van 1250 mm

** Buigbalk verlenging gedemonteerd

*** Buigbalk verlenging gemonteerd

3.2 Naamplaat

Op de machine is een naamplaat aangebracht, met de technische gegevens van de machine, het serienummer, het bouwjaar en de CE markering.



Afb. 3 Naamplaat

4 Transport, verpakking en opslag

4.1 Levering en transport

Controleer de machine na de levering onmiddellijk op eventuele transportschade, ontbrekende stukken of losgedraaide transportschroeven. Vergelijk de leveringsomvang met de leveringsnota. Als er iets ontbreekt of beschadigd is, meld het onmiddellijk aan de vervoerder of aan de verdeler, latere klachten worden niet aanvaard.

⚠ DOODSGEVAAR!
Bij het transport en het opheffen van de machine moet u steeds rekening houden met zijn gewicht.
Maak zeker dat uw hefapparaat geschikt is voor het gewicht van de machine.

Gebruik van een vorkheftruck/heftuig

De machine mag enkel met uitgeschakelde motor verplaatst worden. Voor het transport wordt de machine op een pallet bevestigd, zodat ze met een vorkheftruck of een ander heftuig kan verplaatst worden. Gebruik een heftuig met voldoende hefkracht.

4.2 Verpakking

Alle verpakkingsmaterialen en accessoires zijn recycleerbaar en moeten daarvoor teruggebracht worden. Het verpakkingshout kan teruggebracht worden voor verwijdering of recyclage. Kartonnen delen kunnen gegeven worden aan de oud papierverzameling. De bladen en accessoires zijn van polyethyleen (PE) of polystyreen (PS). Die materialen kunnen weer in gebruik genomen worden na verwerking, als u deze naar een bevoegd afvalverwerkingsbedrijf brengt. Sorteert de verpakkingen voor ze terug te brengen zodat ze gerecycleerd worden.

4.3 Opslag

De machine moet grondig gereinigd worden, en daarna op een droge en schone plaats opgeslagen worden, in een stof- en vorstvrije omgeving. Ze mag niet met chemische producten opgeslagen worden.

5 Omschrijving van de machine

De afbeeldingen in deze handleiding dienen voor het begrip van de instructies, en kunnen van het werkelijke product afwijken.



Afb. 4 Bedieningselementen

6 Montage

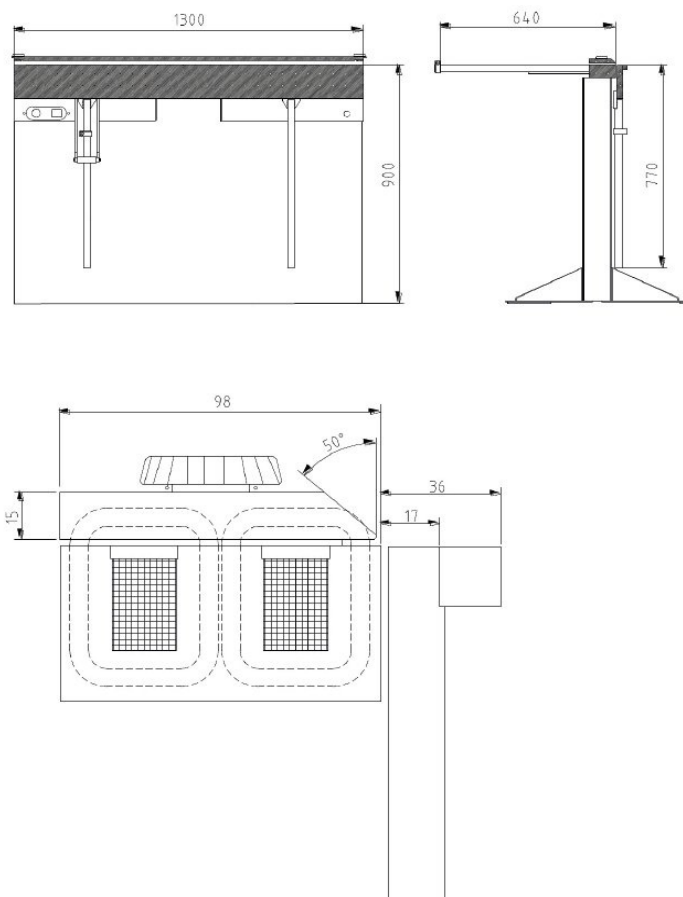
6.1 Installatie

Vereisten voor de opstelplaats

Voor een goede werking en een lange levensduur van de machine moet de opstelplaats aan bepaalde criteria voldoen:

- De ondergrond moet effen, stabiel en trillingvrij zijn.
- De opstelplaats moet droog en goed verlucht zijn.
- Vermijd plaatsen waar andere machines stof of spaanders kunnen veroorzaken.
- U moet genoeg ruimte rond de machine voorzien voor de mensen die aan de machine werken en het materieel.
- Zorg voor een voldoende verlichting van de werkruimte.

Afmetingen van de machine



Afb. 5 Afmetingen van de machine

Installatie van de plooi bank



WAARSCHUWING!

Pletgevaar!

Tijdens de installatie kan de machine omkantelen en zware letsels veroorzaken.
De machine moet door tenminste 2 personen geïnstalleerd worden.



Draag handschoenen!



Draag veiligheidsschoenen!



Draag werkkledij!

1. Controleer met een waterpas dat de ondergrond horizontaal is. Verbeter eventuele oneffenheden.
2. Neem alle onderdelen uit de verpakking.
3. Bevestig de voet aan het lichaam van de machine door middel van de bolkopschroeven M10x16. De veiligheidsband moet naar achter gericht worden.
4. Schroef het lichaam van het magneet aan het lichaam van de machine door middel van de schroeven M8x16.
5. Schroef de kabelhouder aan de achterkant van de machine door middel van de platte kop schroeven M6X10.
6. Schroef de achterste werkstukhouder aan de machine door middel van de schroeven M8x16, en plaats de ringen op de aanslag. Steek de rubberen mat in het gereedschapsplateau.
7. Schroef de hendel van de zwenkarm door middel van de schroeven M8x16 en plaats de ringen op de aanslag. Schroef de hendel met de hoekmeetinrichting op de linker kant.
8. Til de zwenkarm op 180° en bevestig beide armen van de hoekmeetinrichting aan het lichaam van de machine.
9. Verwijder de beschermlaag met een geschikt reinigingsmiddel.
10. Plaats de machine op een effen, vaste en trillingsvrije grond.
11. Bevestig de machine aan de grond met grondankers.



AANDACHT!

Na de installatie van de machine, verwijder de vetlaag, die op de blank stalen onderdelen als bescherming tegen corrosie tijdens het transport werd aangebracht.

- Gebruik een gewoon oplosmiddel.
- Gebruik geen water of nitro oplosmiddel.



AANDACHT!

De bewegende delen moeten schoon zijn (vuil- en stofvrij).

- Smeer eventueel de bewegende delen, zoals in hoofdstuk "Reiniging" beschreven.

7 Inbedrijfname



AANDACHT!

Doodsgevaar door elektrische schok!

- Er bestaat een doodsgevaar in geval van contact met onderdelen onder spanning.
- De machine moet door een gekwalificeerde elektricien aangesloten worden.
- De werkzaamheden op de elektrische uitrusting moeten door een gekwalificeerde elektricien uitgevoerd worden.



WAARSCHUWING!

Gevaar bij onvoldoende kwalificatie van het personeel!

- Onvoldoende gekwalificeerde mensen kunnen de risico's niet beoordelen bij herstelwerken op de machine, en brengen zichzelf en andere mensen in gevaar.
- Onbevoegde personen moeten weg van de werkruimte blijven.



WAARSCHUWING!

Gevaar door het magnetische veld!

- Laat geen werkzaamheden met metalen voorwerpen in het magnetische veld uitvoeren.
- Laat geen voorwerpen in het magnetische veld, die daardoor beschadigd of gewijzigd kunnen worden.



AANDACHT!

Verboden voor personen die een pacemaker dragen.

- De personen, die een pacemaker dragen, moeten buiten bereik van de plooi bank blijven.



AANDACHT!

Pletgevaar!

Het werkstuk wordt met een klemkracht van 6 ton vastgehouden!

- De handen moeten weg van de elektromagnetische klemtafel gehouden worden.



AANDACHT!

Volg de volgende richtlijnen:

- Werk nooit met de machine als u onder de invloed van alcohol, drugs of medicijnen bent, als u zeer moe bent, of aan een ziekte lijdt, die uw concentratievermogen vermindert.
- De machine moet alleen gebruikt worden door voldoende gekwalificeerd personeel.



Draag handschoenen!



Draag veiligheidsschoenen!



Draag werkkledij!



AANDACHT!

Pas op voor de volgende punten alvorens de machine in bedrijf te nemen:

- De netspanning moet met de spanning van de machine overeenkomen.
- De hoofdschakelaar moet op "0" zijn.
- De veiligheidsvoorzieningen en de beschermingen moeten goed functioneren.

7.1 Elektrische aansluiting

1. Controleer dat de hoofdschakelaar op "0" is..
2. Sluit het netsnoer aan het stopcontact aan.



AANDACHT!

Lees de handleiding!

Lees deze handleiding volledig alvorens de machine voor het eerst te gebruiken.

7.2 Gebruik

Gewoon proces

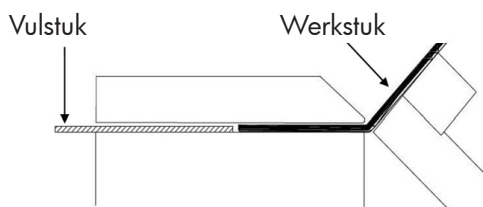
1. Schakel de machine aan de hoofdschakelaar aan.
2. Controleer de correcte positie van de bovenste buigbalk en van de stelwielen. De stelwielen aan de uiteinden van de bovenbalk controleren de positie van de bovenbalk ten opzichte van de voorkant van de machine. De drie merktekens dienen als ijkpunten voor herhalende instellingen.
3. Stel de positie van de bovenbalk in met de stelwielen en controleer de afstand door de zwenkarm op 90° te tillen. De afstand moet wat groter zijn dan de werkstukdikte.
4. Schuif het werkstuk tussen de bovenbalk en de klemtafel, en bevestig deze eventueel met de aanslagen.

⚠ AANDACHT!
Een zwakke aantrekkingskracht vermindert de energiekosten. Bij het bewerken van dunne materialen, kan de aantrekkingskracht door middel van de keuzeschakelaar verminderd worden.

5. Klem het werkstuk door de schakelaar van het elektromagnetische klemsysteem te bedienen. De vergrendeling van het opstarten verhindert het opstarten van de machine zolang de afstand tussen de bovenbalk en de klemtafel niet kleiner dan 5 mm is.
6. Voer de elektromagnetische klemming van het werkstuk door de pedaal of de groene knop te bedienen (laar de knop ingedrukt).
7. Om de volledige klemkracht te activeren, til beide hendels en laat de pedaal of los.
8. Til beide hendels, begin met het buigproces en ga verder totdat de gewenste plooihoek bereikt wordt. Buig de plaat van een paar graden verder, om de terugvering te compenseren.
9. Druk op de stopknop en laat deze ingedrukt, om te demagnetiseren. De machine laat het werkstuk los. Indien nodig, druk herhaaldelijk op de stopknop.
10. Duw naar boven om het werkstuk te nemen.

⚠ AANDACHT!
Plaats geen te kleine voorwerpen onder de bovenbalk. Een minimale bocht van 15 mm is noodzakelijk voor de lichte metalen. Dit voorkomt schade aan de bovenbalk. Klem de werkstukken niet langer dan nodig. Een verhoogde verwarming vermindert de magnetische klemkracht.

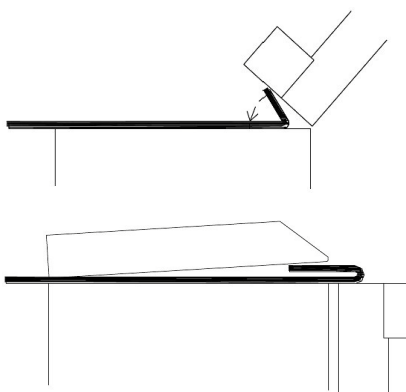
Gebruik van de aanslagen



Voor herhaaldelijke buigprocessen, stel de aanslagen op de gewenste maat in.

Als een aanslag onder de bovenbalk gebruikt wordt, kan een metalen band van dezelfde dikte als het werkstuk als vulstuk gebruikt worden.

Platte plooi

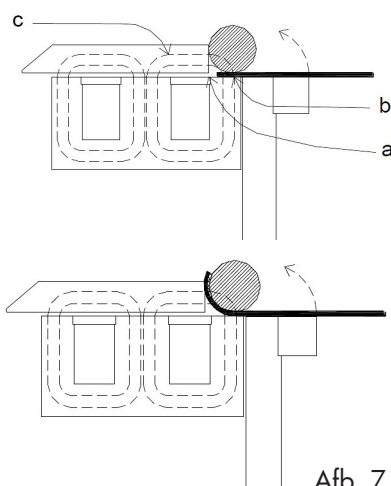


Afb. 6 Platte plooi

Het plat buigen wordt door de werkstukdikte, -lengte en -breedte beïnvloed. Een platte plooi kan in lichte metalen werkstukken tot 8 mm dik uitgevoerd worden.

1. Voer het gewone plooiproces, door zo strak mogelijk te plooiën.
2. Verwijder de bovenbalk en verplaats het werkstuk van ongeveer 10 mm naar achter. Breng de zwenkarm omhoog en druk op de plooi. Een magnetische klemming van het werkstuk is niet noodzakelijk.
3. In lichte metalen is een sterkere afplatting mogelijk met een magnetische klemming.

Afgeronde plooi

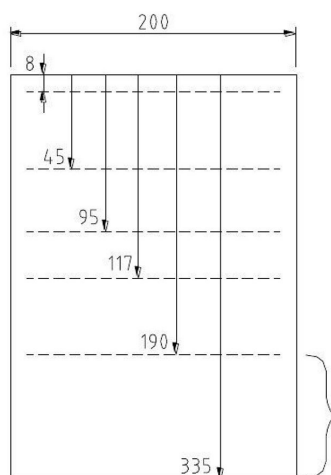


Afb. 7 Afgeronde plooi

Het werkstuk wordt om een stalen bar of buis geploid.

1. Plaats het werkstuk, de bovenbalk en de stalen bar of buis zoals op afbeelding 7. Zorg ervoor, dat de bovenbalk niet verder dan de voorkant van de machine gaat (a). Zorg ervoor, dat het ronde stuk aan de voorkant van de machine zit (b). Het mag niet op het aluminium oppervlak zitten. De bovenbalk geeft een magnetisch pad aan het ronde stuk.
2. Plooi het werkstuk zo strak mogelijk om het ronde stuk.
3. Herhaal stap 2 totdat de gewenste bocht bereikt wordt.

Een proefstuk maken



- Stap 1 180°
- Stap 2 90° in omgekeerde richting (aan de achterkant markeren)
- Stap 3 90°
- Stap 4 90°
- Stap 5 90°
- Stap 6 Afgeronde plooi 25 mm

Om wat ervaring met de machine te krijgen, wordt het aanbevolen een proefstuk te maken. Gebruik een grote 0,8 mm dik aluminium of stalen plaat. Markeer de plooi stappen zoals op afb. 8 getoond.

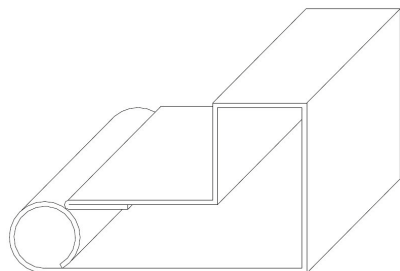
1. Plooi het werkstuk, draai het om en steek het onder de bovenbalk, zodat de plooi naar voren gericht is.
2. Sluit de bovenbalk, voer de stap 2 uit en plooi op 90°.

Afb. 8 Proefstuk



Afb. 9 Stap 2 van het proefstuk

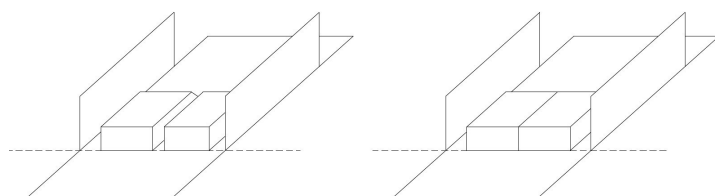
3. Draai het werkstuk om en voer de stappen 3, 4 en 5 uit, steeds op 90°.



Afb. 10 Afgewerkt proefstuk

4. Plooi de rest van de plaat om een 25 mm diameter bar of buis.

Dozen verwezenlijken

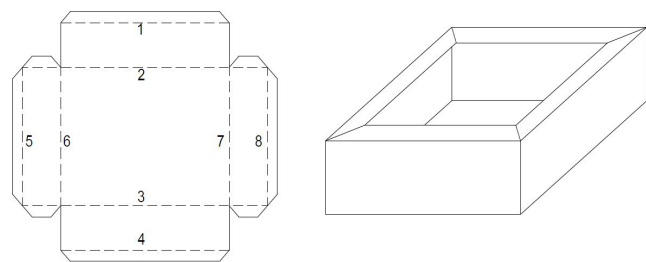


Afb. 11 Een standaard doos plooiën

Voor een eenvoudigere handeling, wordt het aanbevolen de gepaste randen van de bovenbalk te gebruiken. U kunt ook verschillende korte bovenbalken verzamelen.

1. Om de lange zijanten te plooien, gebruik een lange bovenbalk. Gebruik korte balken voor de korte zijanten.

Doos met gevouwen randen

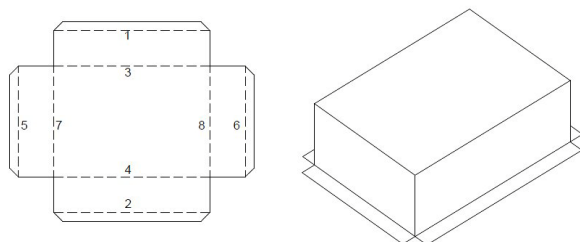


Afb. 12 Doos met gevouwen randen

Om een doos met gevouwen randen te maken, gebruik standaard korte balken.

1. Voer de stappen 1 tot 4, vervolgens de stappen 5 tot 8.

Doos met verbindingsranden

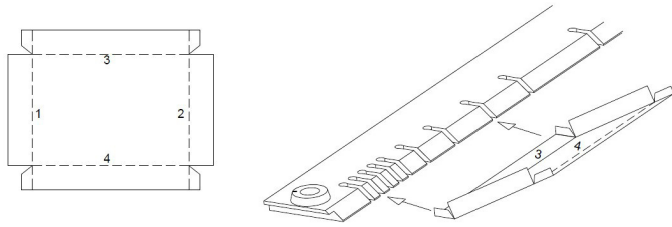


Afb. 13 Doos met verbindingsranden

De lengte en de breedte van de doos mogen niet langer zijn dan de bovenbalk.

1. Markeer de verschillende stappen en voer de stappen 1 tot 4 uit.
2. Voer de stap 5 uit, door de rand onder de bovenbalk te plaatsen. Voer de stap 6 op dezelfde manier.
3. Voer de stappen 3, 4 en 7, 8 met een gespleten bovenbalk uit.

Dozen plooiën met een gespleten bovenbalk



Afb. 14 Dozen plooiën met een gespleten bovenbalk

De gespleten bovenbalk is bijzonder geschikt voor platte dozen en bakken.

1. Plooi eerst de tegenovergestelde zijanten en de hoeken met de gespleten balk. De spleten hebben geen negatieve invloed op de kwaliteit van de plooiing.
2. Kies twee spleten om beide resterende zijanten te plooiën. Lijn de linkerkant op de linker spleet uit en controleer of een spleet voor de rechterkant past.
3. Beweeg het werkstuk totdat u een gepaste spleet voor de rechterkant vindt.
4. Plooi beide resterende zijanten op dezelfde manier.

De precisie van de machine controleren

Voor de kwaliteit van het eindproduct, is het van grootst belang dat het oppervlak van de plooi balk en de randen van de bovenbalk recht en parallel zijn. Gebruik een precieze meetlat om te controleren.

8 Reiniging, onderhoud en reparatie



INFORMATIE

Om de machine steeds in goede staat te houden, moet deze regelmatig onderhouden en gereinigd worden.



WAARSCHUWING!

Gevaar door onvoldoende kwalificatie van het personeel!

Onvoldoende gekwalificeerde mensen kunnen de risico's niet beoordelen bij herstelwerken op de machine, en brengen zichzelf en andere mensen in gevaar.

Alle onderhoudswerkzaamheden moeten door gekwalificeerd personeel uitgevoerd worden.



GEVAAR!

Doodsgevaar door elektrische schok!

Ontkoppel de machine van de stroomtoevoer voor onderhoudswerkzaamheden.

De elektrische aansluiting en de reparaties aan de elektrische uitrusting moeten door een gekwalificeerde elektricien uitgevoerd worden.



INFORMATIE

Na de reiniging, het onderhoud of reparaties, controleer dat alle veiligheidsvoorzieningen en beschermingen aanwezig zijn en goed werken. Zorg ook ervoor dat er geen gereedschap binnen of in de nabijheid van de machine blijven liggen. Beschadigde veiligheidsvoorzieningen moeten onmiddellijk hersteld of vervangen worden.

8.1 De machine reinigen en smeren

⚠ AANDACHT!
Ontkoppel de machine van de stroomvoeding voor deze te reinigen en smeren.

- Reinig de machine regelmatig.
- Behandel de blank metalen onderdelen met een anti-corrosie spray.
- Smeer alle lagers eenmaal per maand in.

8.2 Mogelijke storingen en oplossingen

Storingen	Mogelijke oorzaken	Oplossingen
De machine werkt niet	Elektrische aansluiting defect	Controleer de elektrische aansluiting
	Zwenkarm voor de startknop bediend	Druk eerst op de startknop
	Elektrische uitrusting defect	Neem contact met de technische dienst
De bovenbalk ??? wanneer de startknop losgelaten wordt	Condensator defect	Vervang de condensator
De volledige magnetische klemkracht kan niet bereikt worden	Microschakelaar niet correct ingesteld	Controleer en stel de microschakelaar in
	Microschakelaar defect	Vervang de microschakelaar
De bovenbalk wordt niet losgelaten	Slecht contact of relais	Reinig de relais
Problemen bij het plooiën van dikke platen	Controleer of de plaatdikte met de capaciteit van de machine overeenkomt	De maximum plaatdikte mag niet overschreden worden
	Het oppervlak van het werkstuk is niet regelmatig	Bewerk alleen gladde werkstukken
	Het werkstuk vult de hele ruimte tussen de klemtafel en de bovenbalk niet	Steek een vulstuk tussen de klemtafel en de bovenbalk

9 Verwijdering en recyclage van een oud apparaat

Ontdoet U van uw apparaat op een milieuvriendelijke wijze, gooi geen afval in de vrije natuur. Volg zorgvuldig de in uw gemeente geldende milieuvoorschriften voor het weggooien van verpakkingen en oude apparaten.

9.1 Verwijdering

Gebruikte apparaten moeten dadelijk en op een passende wijze verwijderd worden om toekomstig misbruik en gevaar voor het milieu of voor mensen te vermijden.

- Neem alle milieugevaarlijke stoffen van het apparaat af.
- Demonteer het apparaat in handelbare en verwerkbare delen.
- Breng de delen van het apparaat en de milieugevaarlijke stoffen naar het afvalverwerkingsbedrijf.

9.2 Verwijdering van elektrische apparaten

Elektrische apparaten bevatten herbruikbare en milieugevaarlijke materialen.

Zorg ervoor dat de wettelijke voorschriften gevolgd worden voor het verwijderen van elektrische componenten.

Bij twijfel, raadpleeg uw gemeentelijke afvalverwerkingsbedrijf.

9.3 Verwijdering van smeermiddelen

De voorschriften voor de verwijdering van smeermiddelen zijn verkrijgbaar bij de fabrikant van de smeermiddelen. Vraag hem indien nodig het product-specifieke gegevensblad.

10 Onderdelen



AANDACHT!

Letselsgevaar door het gebruik van ongepaste onderdelen!

Het gebruik van ongepaste of defecte onderdelen kan gevaarlijk zijn voor de bediener, en schade aan de machine veroorzaken.

- Gebruik enkel originele onderdelen, of onderdelen die door de fabrikant aangeraden worden.
- In twijfelgeval, neem contact met uw verdeler op.

10.1 Onderdelen bestellen

De onderdelen kunnen bij de fabrikant of bij uw verdeler besteld worden.

Bij elke bestelling moeten de volgende gegevens vermeld worden:

- Type van het toestel
- Serienummer
- Aantal stukken
- Omschrijving van het onderdeel
- Gewenste verzending (post, vracht, zee, lucht, express)
- Verzendingsadres

Voorbeeld:

U moet een linker hendel bestellen voor de plooi bank MBM 1250. Deze wordt op de onderdelentekening 1 afgebeeld, positie 22.

- Machinetype: **Plooi bank MBM 1250**
- Artikelnummer: **3770125**
- Positie van het onderdeel: **22**

Het ordernummer is: **0-3770125-1-22**

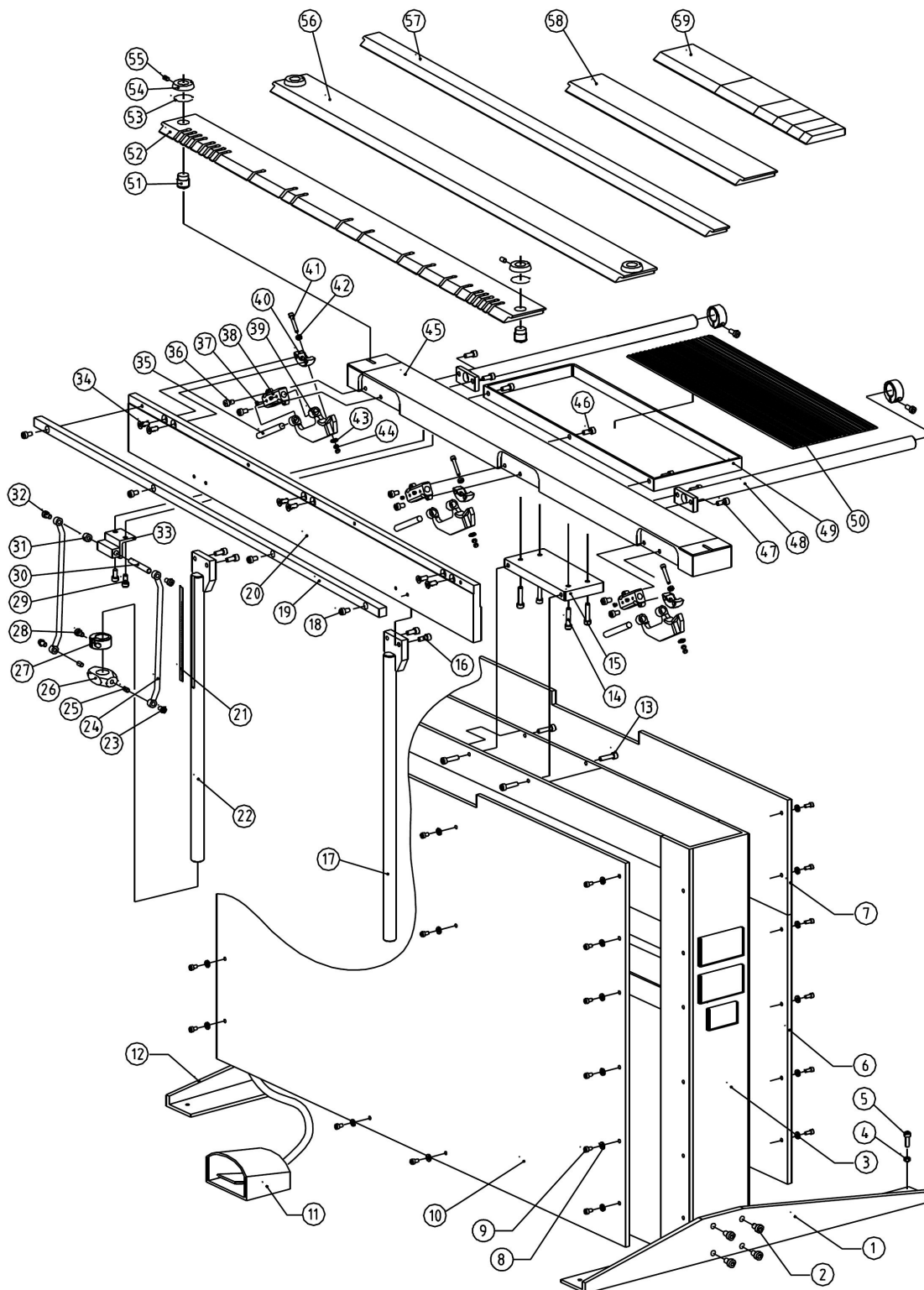
Het bestelnummer bestaat uit het artikelnummer van de machine (**3770125**), het nummer van de onderdelentekening (**1**) en het positienummer van het onderdeel op de tekening (**1**).

Voor het artikelnummer moet u een "0" toevoegen.

Voor het positienummer moet u een "0" toevoegen voor de cijfers tussen 1 en 9.

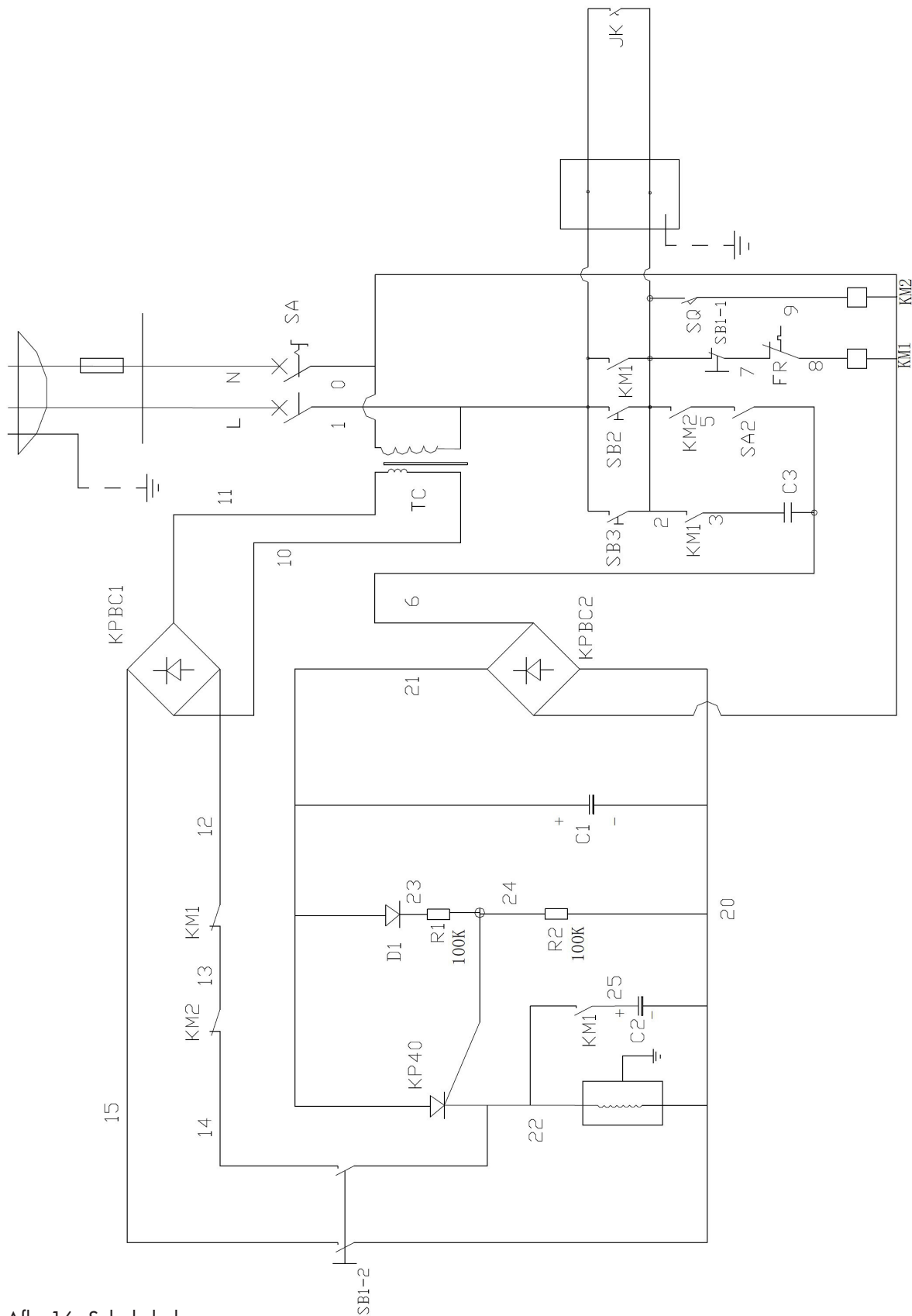
10.2 Onderdelentekening 1

De volgende tekeningen dienen voor het identificeren van het te bestellen onderdeel. Voeg eventueel een kopie van de tekening met uw bestelling toe, door het nodige onderdeel om te cirkelen.



Afb. 15 Onderdelen - 1

12 Schakelschema



Afb. 16 Schakelschema

13 EG conformiteitsverklaring

Naar Machine Richtlijn 2006/42/EG Bijlage II 1.A

De fabrikant/
verdelers: **Sürmer Maschinen GmbH**
Dr Robert Pflege Stasse, 26
D 96103 Hallstadt

Verklaart hierbij dat het volgende product:

Productgroep: **Metalkraft - Metaalbewerkingsmachines**

Naam van het product: **Magnetische plooi bank**

Model: **MBM 1250**

Serienummer: _____

Bouwjaar: **20** _____

Voldoet aan alle geldende voorschriften van bovengenoemde richtlijn, alsook aan deze van de onderstaande richtlijnen, met inbegrip van de wijzigingen die van kracht zijn op het ogenblik van de verklaring.

Geldende richtlijnen:

2006/95/CE - Laagspanning richtlijn

2004/108/CE - Elektromagnetische compatibiliteit

De volgende geharmoniseerde normen werden toegepast:

EN ISO 12100:2010 Machineveiligheid - Risicobeoordeling en risicoreducerende maatregelen

EN 60204-1 : 2007-06 Machineveiligheid – Elektrische uitrusting van machines,
Deel 1 : Algemene verzoeken.

Verantwoordelijke voor de documentatie:

Technische afdeling - Dr.-Robert-Pfleger-Str. 26 D - 96103 Hallstadt

Hallstadt, 26/09/2011



Kilian Stürmer, directeur