

Handleiding

V1.0 12042016 Nederlands

Bandschuurmachine



MBSM 100-130 (713921226)
MBSM 100-130-2 (713921225)
MBSM 75-200-2 (713922075)
MBSM 150-200-2 (713922150)

Inhoudstafel

1 Beschrijving en belangrijkste kenmerken	4
1.1 Inleiding	4
1.2 Wie moet deze handleiding gebruiken?	4
1.3 Toepassingsgebied	4
2 Veiligheidsvoorschriften	5
2.1 Inleiding	5
2.2 Labels op de machine	5
2.3 Kwalificatie van het personeel en kledij	6
2.4 Basisvoorschriften omtrent veiligheid	6
2.5 Speciale veiligheidsvoorschriften voor schuurmachines	8
2.6 Veiligheidsvoorschriften voor het instellen.	9
2.7 Veiligheidsvoorschriften voor de werking.	9
2.8 Veiligheidsvoorschriften voor het onderhoud.	10
3 Kenmerken van de machine	10
3.1 Identificatiegegevens	10
3.2 Geluidsniveau	11
3.2.1 Testomstandigheden	11
3.2.2 Resultaat van de metingen	11
4. Transport van machines 11	
4.1 Transport en opslag	11
4.2 Transport voor het uitpakken	11
4.3 Bevestiging na het uitpakken	12
4.4 Transport na het uitpakken.	12
5 Installatie van machines	13
5.1 Voorbereiding van de installatie	13
5.1.1 Vereisten van de werkplek	13
5.1.2 Vereisten voor de stroomvoorziening	14
5.2 Installatie	14
5.2.1 Minimale installatieruimte voor de machine	14
5.2.2 Installatie	14
5.2.3 Aansluiting van de stroomvoorziening	15
5.2.4 Het aansluiten van de stofopvang	15

6. Testen en bediening	15
6.1 Structuur	15
6.2 Bedieningsonderdelen	16
6.3 Testen	17
6.4 Bediening	17
6.5 Aanpassen	17
6.5.1 Aanpassen van de hoek	17
6.5.2 De afwijking van de band bijstellen	18
6.5.3 De band vervangen	18
7 Onderhoud	19
7.1 Problemen oplossen	19
8 Bijlage: Technische gegevens en onderdelenlijst MSBM 100-130	20
8.1 Technische gegevens	20
8.2 Elektrisch schema en elektrische onderdelenlijst	20
8.2 Tekening en lijst van mechanische onderdelen	21
9 Bijlage: Technische gegevens en onderdelenlijst MSBM 100-130-2	24
9.1 Technische gegevens	24
9.2 Elektrisch schema en elektrische onderdelenlijst	24
9.2 Tekening en lijst van mechanische onderdelen	25
10 Bijlage: Technische gegevens en onderdelenlijst MSBM 75-200-2	28
10.1 Technische gegevens	28
10.2 Elektrisch schema en elektrische onderdelenlijst	28
10.2 Tekening en lijst van mechanische onderdelen	29
11 Bijlage: Technische gegevens en onderdelenlijst MSBM 150-200-2	32
11.1 Technische gegevens	32
11.2 Elektrisch schema en elektrische onderdelenlijst	32
11.2 Tekening en lijst van mechanische onderdelen	33

1 Beschrijving en belangrijkste kenmerken

1.1 Inleiding

Incorrecte bediening en onderhoud kunnen ongevallen veroorzaken. Vooraleer deze machine te gebruiken, moet de gebruiker de handleiding zorgvuldig lezen en alle tekens en instructies goed begrijpen om zichzelf en de machine correct te beschermen. Installeer, gebruik en onderhoud de machine volgens de vereisten van de handleiding. De fabrikant wijst alle verantwoordelijkheid af voor schade veroorzaakt door nalatigheid en/of het niet in acht nemen van de instructies uit de handleiding.

Geef deze handleiding door aan de eindgebruiker. Deze moet opgeleid zijn vooraleer de machine te gebruiken.

Sommige afbeeldingen in deze handleiding zijn voor het verklaren van de gedetailleerde werking van de machine onvolledig. De operator moet onthouden dat alle beschermingen en afdekkingen op hun plaats bevestigd moeten zijn. Zoniet kunnen gevaarlijke situaties ontstaan.

Illustraties en specificaties zijn niet bindend in detail. Items die niet verduidelijkt worden, moeten als niet-toegankelijk beschouwd worden.

De ontwerpen kunnen zonder verwittiging veranderd worden.

Deze handleiding is een integraal onderdeel van de machine en moet ook altijd bij de machine blijven bij verkoop of verhuis.

Mocht u nog vragen hebben, aarzel dan niet om contact met ons op te nemen.

1.2 Wie moet deze handleiding gebruiken?

Deze handleiding bevat noodzakelijke informatie voor ieder personeelslid dat met het gebruik van de machine in contact komt, wat zijn/haar taak ook moge zijn.

- De persoon betrokken bij het transport van de machine.
- De persoon betrokken bij de bediening van de machine.
- De persoon betrokken bij het onderhoud van de machine.
- De persoon betrokken bij het afbreken van de machine.

1.3 Toepassingsgebied

De bandschuurmachine wordt vooral gebruikt voor het oppervlakkig polieren en slijpen van metaal in bedrijven, zoals het verhogen van de ruwheid en de gladheid het oppervlak van onderdelen. De machine biedt een hoge efficiëntie en superieure prestaties bij het slijpen. Ze is een ideale vervanger voor een poliermachine.

Deze machine mag, binnen de mogelijkheden ervan, enkel gebruikt worden voor het slijpen van metalen. Metalen met een laag ontbrandingspunt, zoals aluminium, magnesium, enz. zijn verboden te gebruiken.



Waarschuwing: De machine is niet ontworpen voor het gebruik in een explosieve omgeving.

NL

2 Veiligheidsvoorschriften

2.1 Inleiding

Dit deel van de handleiding bevat voorschriften die u zullen helpen om de machine veilig te gebruiken. Voorschriften betreffende de installatie, de bediening en het onderhoud van de machine zullen in de handleiding herhaald worden, samen met verdere informatie die niet in het deel over veiligheid vermeld wordt.

2.2 Labels op de machine

Hieronder vindt u de tekens voor waarschuwingen en gevaren die op de machine bevestig zijn en in de handleiding verduidelijkt worden.



- Hou altijd rekening met de specificaties en instructies in de handleiding.
- Ongekwalificeerd personeel mag niet met de machine werken.
- De instructies voor een veilige bediening van de machine moeten nageleefd worden.



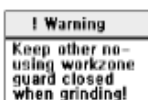
- Voor informatie i.v.m. de veiligheid van de machine, zie handleiding.



- Draag een veiligheidsbril en gehoorbescherming.



- De schuurbanden niet aanraken terwijl de machine draait.



- Hou de bescherming van niet werkende onderdelen gesloten tijdens het slijpen.



- Tilpunt van de machine



- Draairichting

2.3 Kwalificatie van het personeel en kledij

Alleen een expert op gebied van slijpen of iemand die door een dergelijke expert opgeleid werd, mag met de machine werken, ongeacht het geslacht. Tijdens het werken met de machine moet de operator zich deze handleiding eigen maken en voldoen aan alle veiligheidsregels, -voorschriften en -voorzieningen die in het betrokken land gelden.

Voor hun gezondheid moeten de operatoren handschoenen, werkkledij en veiligheidsschoenen dragen tijdens het werk. Daarenboven is het personen die onder invloed zijn van alcohol, moe zijn of lijken verboden de machine te bedienen of te onderhouden.

Uit ervaring blijkt dat ongevallen veroorzaakt kunnen worden door verschillende persoonlijke zaken, zoals ringen, horloges, armbanden, kettingen, enz.. Daarom moeten deze afgedaan worden voor het werken. Draag haarbescherming en maak lang haar vast. Draag geschikte, aansluitende kledij, schoenen en handschoenen die aangeraden of voorschreven worden in de regelgeving omtrent veilig werken in elk land.

2.4 Basisvoorschriften omtrent veiligheid

De meeste ongelukken gebeuren wegens het niet naleven van simpele veiligheidsregels.

Een simpele maar extreem belangrijke regel is:

Probeer de machine niet te onderhouden of te reinigen terwijl ze aangesloten is op het elektriciteitsnet of terwijl ze draait.

Door het negeren van normale voorzorgsmaatregelen i.v.m. veiligheid kan de operator gewond raken. Veiligheidsmiddelen zoals bescherming, veiligheidsbrillen, stofmaskers en gehoorbescherming kunnen het risico op verwondingen verminderen. Zelf de beste bescherming zal echter niet opwegen tegen onkundig oordelen, onzorgvuldigheid of onoplettendheid. Gebruik altijd uw gezond verstand en wees voorzichtig in de werkplaats. Als een procedure gevaarlijk aanvoelt, voer ze dan niet uit. Bedenk een alternatief dat veiliger aanvoelt. Onthoudt: uw persoonlijke veiligheid is uw eigen verantwoordelijkheid.

De eigenaar van de machine moet ervoor zorgen dat:

- De betrokken personen opgeleid zijn voor hun specifieke job en met betrekking tot de veiligheidsvoorschriften.
- De veiligheidsvoorschriften nageleefd worden.
- De veiligheidsvoorschriften in de werkomgeving uitgehangen worden.

Gelieve de volgende veiligheidsvoorschriften in acht te nemen:

- Lees voor uw eigen veiligheid de handleiding vooraleer u de machine bedient. Het leren kennen van de toepassingen, beperkingen en specifieke risico's van de machine, zal het risico op ongelukken en verwondingen sterk verminderen.
- Gebruik de machine nooit buiten en stel ze niet bloot aan regen en vochtigheid.

- De machine werd slechts voor bepaalde toepassingen ontworpen. Wij raden ten zeerste aan de machine niet te veranderen en/of te gebruiken voor enige andere toepassing dan waarvoor ze ontworpen werd. Als u over een bepaalde toepassing vragen heeft, gebruik de machine dan niet voordat u contact met ons opgenomen heeft en gevraagd heeft of de toepassing al dan niet met deze machine uitgevoerd kan worden. Technische aanpassingen aan de machine mogen enkel door ons of met onze goedkeuring gedaan worden, zoniet wordt alle aansprakelijkheid afgewezen.
- Overschrijdt de technische limieten van de machine niet bij het gebruik.
- Zorg voor een goede verlichting, een schone omgeving en genoeg ruimte om de machine te bedienen en te onderhouden. Zo voorkomt u struikelen en het neerzetten van armen, handen en vingers op gevaarlijke plaatsen.
- Zorg voor u begint te werken dat alle veiligheidselementen op hun plaats staan en goed werken. Gebruik de machine niet als een veiligheidselement niet werkt of niet aanwezig is.
- Als er een defect optreedt tijdens het werken, vooral bij een van de veiligheidselementen, moet de operator zijn overste of de persoon verantwoordelijk voor het onderhoud verwittigen.
- Zet de machine uit als ze niet gebruikt wordt.
- Zet de machine af en trek de stekker uit vooraleer u onderhoudswerken uitvoert binnen in de machine of vooraleer u ze schoonmaakt.
- Gebruik veiligheidselementen die voldoen aan de PPE richtlijnen. Splinters of rondvliegend afval kan irritatie, verwonding en/of ziekte veroorzaken.
- Draag gepaste kledij. Draag geen das, handschoenen of losse kledij. Doe uw horloge, ringen en andere juwelen uit. Rol uw mouwen op. Kledij of juwelen die vastraken in bewegende delen, kunnen verwondingen veroorzaken.
- Gebruik de machine niet in een gevaarlijke omgeving. Het gebruik van een elektrisch apparaat in een vochtige of natte omgeving of in de regen, kan een schok of elektrocutie veroorzaken.
- Onderhoud alle gereedschap en machines perfect. Houd gereedschap scherp en rein voor een goede en veilige werking. Volg de instructies voor smeren en vervangen van onderdelen. Slecht onderhouden machines of gereedschap kunnen bijkomende schade eraan of verwondingen veroorzaken.
- Controleer op beschadigde onderdelen, voor u de machine gebruikt. Controleer bewegende delen op opstelling en vastheid, gebroken onderdelen of andere omstandigheden die het werkproces kunnen beïnvloeden. Een kapotte bescherming of ander onderdeel moet hersteld of vervangen worden om bijkomende schade of verwondingen te voorkomen.
- Houd kinderen en bezoekers op afstand. Een werkplaats is een mogelijk gevaarlijke omgeving en kinderen of bezoekers zouden gewond kunnen raken.
- Verminder het risico op ongewenst opstarten. Zorg dat de schakelaar op "OFF" staat voor u de stekker insteekt. In geval van stroompanne, zet de schakelaar op "OFF".
- Controleer of alle bescherming geplaatst is en goed vast zit en goed werkt om verwondingen te voorkomen.
- Verwijder alle gereedschap dat gebruikt werd om de machine af te stellen voor u deze opstart. Gereedschap, restdelen of ander afval kan op hoge snelheid rondvliegen en verwondingen veroorzaken.

NL

- Gebruik de aanbevolen accessoires. Het gebruik van accessoires en hulpstukken die niet door ons aanbevolen werden, kan de machine beschadigen of de operator verwonden.
- Zorg ervoor dat u een verlengsnoer gebruikt dat in goede staat verkeert en dat zwaar genoeg is voor de gebruikte stroom. Een te licht verlengsnoer zal een vermindering van voltage veroorzaken, met een verlies van kracht en oververhitting tot gevolg. Wij verwijzen naar EN60204-1:2006 voor de correcte afmetingen.
- Zet het werkstuk vast, gebruik hiervoor klemmen of een bankschroef. Verlies van controle over het werkstuk kan verwondingen veroorzaken.
- Voer het werkstuk in tegen de richting van de band, het invoeren in dezelfde richting kan het wegvliegen van het werkstuk op hoge snelheid veroorzaken.
- Duw het werkstuk niet tegen de machine, dit kan schade aan de machine of verwondingen veroorzaken.
- Reik niet te ver. Het verlies van evenwicht kan ervoor zorgen dat u op de machine valt en daardoor gewond raakt.
- Ga nooit op de machine staan. Toevallig aanraken van de schuurband kan verwondingen veroorzaken.
- Blijf bij de machine tot ze volledig stilstaat. Een kind of bezoeker zou gewond kunnen raken.
- Zet de machine op "OFF" en trek de stekker uit vooraleer u accessoires installeert of verwijdert, om zo verwondingen te vermijden.
- Maak de machine met sloten kindveilig. Ongewenst opstarten kan verwondingen veroorzaken.
- Blijf alert, kijk wat u doet en gebruik gezond verstand. Gebruik de machine niet onder invloed van drugs, alcohol of medicijnen. Een moment van onoplettendheid bij het gebruik van de machine kan verwondingen veroorzaken.
- Het stof van bepaalde producten kan uw gezondheid schaden. Gebruik machines altijd in een goed verluchte omgeving en voorzie gepaste stofafzuiging. Gebruik waar mogelijk een opvangsysteem voor stof.

2.5 Speciale veiligheidsvoorschriften voor schuurmachines



Waarschuwing: Het niet navolgen van deze regels kan zware persoonlijke verwondingen tot gevolg hebben.

- Gebruik de machine niet vooraleer ze volgens de instructies in elkaar zit en geïnstalleerd is.
- Zorg dat u door een overste, instructeur of enige andere gekwalificeerde persoon opgeleid wordt als u niet vertrouwd bent met het gebruik van deze machine.
- Volg alle technische vereisten en aanbevolen elektrische aansluitingen.
- Gebruik de beschermingen waar mogelijk. Controleer of ze aangebracht, vastgemaakt zijn en correct werken.
- Controleer de schuurband op slijtage en spanning. Als de band beschadigd is of niet goed aangespannen kan worden, vervang hem dan.
- Controleer of de band goed geplaatst is en verzeker er u van dat hij juist loopt.

NL

- Houd uw armen, handen en gezicht weg van het schuuroppervlak.
- Vermijd ongemakkelijk werken en posities van uw hand waarbij het zou kunnen wegglijden en in contact komen met het schuuroppervlak.
- Draag tijdens het schuren nooit handschoenen en houd het werkstuk niet met een doek vast.
- Start de machine niet op met het werkstuk tegen het schuuroppervlak.
- Start de machine pas op nadat u alle objecten (gereeschap, restdelen, enz.) uit de buurt van de machine gehaald heeft.
- Houd een minimale afstand tussen de tafel en het schuuroppervlak.
- Gebruik een houder voor de achterkant van uw werkstuk als u de machine in een horizontale positie gebruikt.
- Voer het werkstuk in tegen de richting van de schuurband en houd het stevig tegen de tafel.
- Gebruik een systeem om het stof op te vangen, of draag tenminste een stofmasker tijdens het werken.
- Reinig de machine en de stofcollector grondig voor en na het schuren.
- Werk niet met stukken korter dan 7" of dunner dan 1/32".
- Ondersteun lange of brede werkstukken voldoende.
- Trek de stekker uit vooraleer u accessoires installeert of verwijdert, voor u instellingen bijstelt of verandert of tijdens herstellingen.
- Trek de stekker uit en reinig de tafel of werkomgeving vooraleer u de machine verlaat. Sluit de schakelaar in de "OFF" positie om ongeoorloofd gebruik te voorkomen.

2.6 Veiligheidsvoorschriften voor het instellen.

Als er geen mogelijkheid bestaat om te vermijden dat veiligheidselementen uitgeschakeld of verwijderd worden tijdens het instellen, mag de machine enkel door speciaal bevoegde personen gebruikt worden. Deze moeten ervoor zorgen dat persoonlijke verwondingen en schade aan de machine voorkomen worden.

Trek onmiddellijk de stekker uit en zet de machine af als er zich ongewone omstandigheden voordoen.

Alle veiligheidsonderdelen moeten gecontroleerd worden op correcte positie en werkzaamheid.

Voor indienstname moet de werking getest worden. Hierbij zijn het draaien van de band, de draaisnelheid en de stopknop inbegrepen.

2.7 Veiligheidsvoorschriften voor de werking.

Gebruik de machine niet vooraleer u op de hoogte bent van de instructies voor het gebruik.

- Gebruik de machine enkel in perfecte staat. Zorg ervoor dat de elektrische kabels niet beschadigd zijn en dat de elektrische onderdelen in perfecte staat verkeren.
- Zorg ervoor dat alle onderdelen goed gemonteerd zijn en dat er zich geen vreemde objecten op de machine bevinden voor u deze opstart. Zorg ervoor dat niemand nog aan de machine aan het werken is voor u ze opstart.

NL

- Gebruik de machine niet als de bescherming afgenomen werd.
- Verwijder geen veiligheidsonderdelen zoals beschermingen.
- Luister tijdens het werken of u geen abnormale geluiden hoort. Indien dit het geval is, stop de machine, zoek de oorzaak en herstel op tijd.
- Het aanpassen van de snelheid bij JSG150A/220A mag alleen gebeuren bij stiltand.
- Houd de werkomgeving proper.
- Het is niet aan te raden de machine te gebruiken tijdens een onweer.

2.8 Veiligheidsvoorschriften voor het onderhoud.




Alle onderhoudswerken moeten door gekwalificeerd personeel gedaan worden, volgens de instructies van de fabrikant. Voer nooit onderhoudswerken uit vooraleer u de instructies grondig kent.

- Trek altijd de stekker uit vooraleer u onderhoudswerken uitvoert.
- Trek altijd de stekker uit om de machine te reinigen, zelfs niet als ze volledig uit bedrijf genomen werd.
- Trek altijd de stekker uit voor het vervangen van elektrische onderdelen. Gebruik altijd vervangstukken met dezelfde kenmerken als de originele.
- Verwijder de beschermingen niet. Als de veiligheidsonderdelen echt moeten verwijderd worden tijdens het onderhoud, moet dit door speciaal gekwalificeerd personeel gebeuren. Deze personen moeten ervoor zorgen dat verwondingen en schade aan de machine vermeden worden.
- Gebruik de machine niet vooraleer de veiligheidsonderdelen, die voor het onderhoud verwijderd werden, teruggeplaatst zijn.
- Houd de onderhoudsomgeving altijd proper.
- Leg nooit een gereedschap of ander object op de machine tijdens het onderhoud.

3 Kenmerken van de machine

3.1 Identificatiegegevens

Elke machine is uitgerust met een identificatieplaatje dat het serienummer bevat. Het nummer is ook in de machine geponsd. Een exacte omschrijving van het model en serienummer zorgt voor een snel en effectief antwoord van ons.

MBSM 150-200-2		
Metall-Bandschleifmaschine		
		Dr.-Robert-Pfleger-Str. 26 D-96103 Hallstadt
Artikel-Nr.	392 2150	
Serien-Nr.	<input type="text"/>	
Baujahr	<input type="text"/>	
Motorleistung	4 kW	
Stromanschluß	400 V / 50 Hz	
Bandabmessungen	150 x 2000 mm	
Gewicht	90 kg	4036351034667

NL

3.2 Geluidsniveau

3.2.1 Testomstandigheden

De test werd uitgevoerd tijdens het werken met de machine. De motoren werkten in de vastgestelde omstandigheden.

3.2.2 Resultaat van de metingen

Voor de geluidstest werd een nieuwe schuurband gebruikt. Het materiaal is Q235, met afmetingen 40x60mm.

Het geluidsniveau op de achtergrond van de testomgeving is 51.2dB (A).

Het geluidsniveau op de plaats van de operator is 89.7dB (A).

Het geluidsniveau van de machine is 100.3dB (A).

De opgegeven waarden zijn die van de uitstoot en zijn niet noodzakelijk de veilige waarden om in te werken.

Hoewel er een verband is tussen de uitstootwaarden en het niveau van blootstelling, mogen deze waarden niet gebruikt worden om te bepalen of er bijkomende maatregelen nodig zijn. De factoren die de eigenlijke blootstelling bepalen omvatten de eigenschappen van de werkomgeving, andere geluidsbronnen, zoals het aantal machines die in de buurt werken en andere naburige procedures. De hoogst toegelaten niveaus van blootstelling kunnen ook van land tot land variëren. Deze informatie zou de gebruiker moeten helpen om het risico te evalueren.

Het aangeraden niveau van omgevingsgeluiden is minder dan 65dB (A).

4. Transport van machines

4.1 Transport en opslag

Maatregelen tegen roesten en schokken moeten tijdens het inpakken genomen worden. De machine vedraagt tijdens transport en opslag omgevingstemperaturen tussen -25° en +55°C. Zorg ervoor dat de machine tijdens transport en opslag niet blootgesteld wordt aan regen of beschadiging.

4.2 Transport voor het uitpakken



- **Wees tijdens het vervoeren en behandelen van de machine voorzichtig en laat het werk uitvoeren door iemand die hiervoor gekwalificeerd en speciaal opgeleid is.**
- **Zorg ervoor dat niets of niemand geplet wordt door de machine bij het laden en lossen.**



- **Kies voor een geschikt transportmiddel afhankelijk van het gewicht van de machine.**
- **Zorg ervoor dat het tilvermogen van het transportmiddel geschikt is voor het gewicht van de machine.**



Afb. 4-1: Transport voor het uitpakken

4.3 Bevestiging na het uitpakken

Let bij het uitpakken op de volgende zaken. Als u vragen heeft, neem dan direct contact met ons op.

1. Is de machine al dan niet beschadigd?
2. Zijn de accessoires en documentatie volledig?
3. Kloppen de gegevens op het label met die van de bestelling of niet?

4.4 Transport na het uitpakken.

Pak de machine en alle losse onderdelen voorzichtig uit de transportkist(en). Gebruik een zware tilband om de machine op te heffen (zie afb. 4-2).



- **De machine en haar onderdelen mogen alleen met gebruik van een goedgekeurd tiltoestel met een capaciteit >500kg opgehoften worden.**
- **Zorg ervoor dat niets of niemand door de machine geplet wordt.**
- **Maak alle sloten vast voor het tillen.**
- **Zorg altijd voor een stevige ondergrond en evenwicht bij het vervoeren van deze machine. Gebruik hiervoor ook enkel zware tilbanden.**



Afb. 4-2: Transport met een kraan (na het uitpakken).



Mocht het nodig zijn de machine na gebruik nog te verplaatsen, bescherm dan eerst de kabels en verwijder afvalijzer.

Verwijder alle beschermende lagen van de onbeschilderde oppervlakken. Breng na het reinigen een laagje huishoudelijke vloerwas van goede kwaliteit aan op de onbeschilderde oppervlakken.

5 Installatie van machines

5.1 Voorbereiding van de installatie

5.1.1 Vereisten van de werkplek

De machine is ontworpen voor het gebruik op de volgende werkplek:

- De hoogte boven de zeespiegel overschrijdt de 1000m niet.
- De temperatuur ligt tussen 5° en 40°C.
- De relatieve vochtigheid overschrijdt de 50% niet bij een maximum temperatuur van 40°C. Een hogere relatieve vochtigheid is toegelaten op een lagere temperatuur. (vb. 90% bij 20°C).
- Er moet minimum 500lux verlichting in de werkplaats aanwezig zijn.
- Om de machine gemakkelijk te bedienen en onderhouden moet de werkplek proper en goed geventileerd zijn en moet er voldoende ruimte zijn.

NL

5.1.2 Vereisten voor de stroomvoorziening



Noot: De eindgebruiker moet een bescherming tegen teveel voltage voorzien op de inkomende stroomvoorziening bij het installeren.

- Voltage

De input stroomvoorziening van de machine is 1/PE, AC220V voor JSG75A en JSG100A.

De input stroomvoorziening van de machine is 3/PE, AC380F voor de andere modellen.

- Frequentie

0.99~1.01 keer de toegestane frequentie (50Hz bij ononderbroken werken)

0.98~1.02 keer de toegestane frequentie (50Hz, bij korte werkperiodes)

- Onevenwichtige voltage

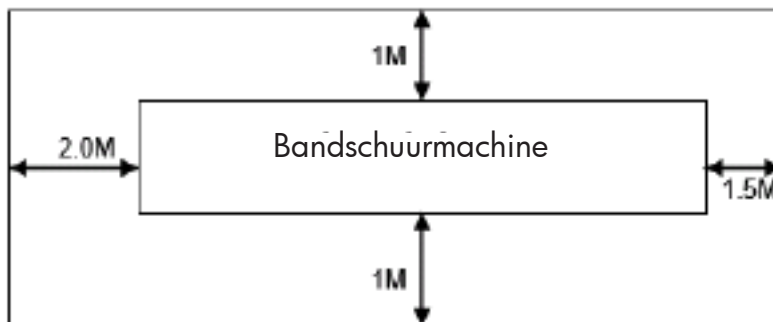
Noch de negatieve, noch de nulcomponent mag meer dan 2% hoger zijn dan de positieve.

- Bescherming tegen kortsluiting en inkomende kabel

De machine moet een bescherming tegen kortsluiting hebben aan de kant van de stroomvoorziening door de eindgebruiker. De toegestane stroom wordt aanbevolen op 10A, en de diameter van de kabel mag niet minder zijn dan 3x1.5mm² (zwart) en 1.5mm² (PE, groen/geel)

5.2 Installatie

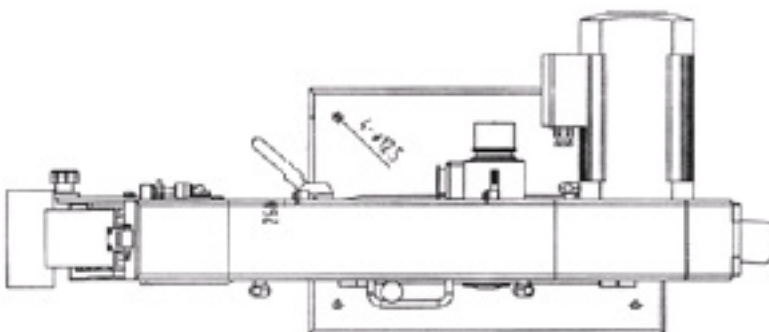
5.2.1 Minimale installatieruimte voor de machine



Afb. 5-1: Minimale installatieruimte

5.2.2 Installatie

De machine wordt in een houten kist geleverd en moet op een effen onderplaat of tafel geplaatst worden en vastgemaakt worden met 4 M10 bouten.



Afb. 5-2: Afmetingen voor installatie.

NL

5.2.3 Aansluiting van de stroomvoorziening

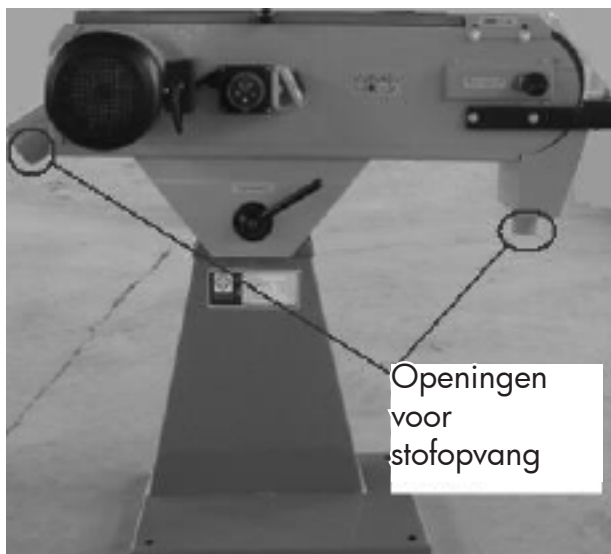
Wij raden aan om een kabel van tenminste H07RN 1.5mm² te gebruiken voor het verbinden met het stopcontact. De gebruiker moet ook een zekering voorzien met een toegestane stroom van 10A. Installeer de elektrische aansluitingen volgens de bijgevoegde elektrische tekening.



- **De machine moet in een werkplaats met een goede verlichting, geen besmetting en een goede ventilatie geïnstalleerd worden.**
- **Zorg voor een veilige en stevige installatie.**
- **De elektrische installatie moet door een professionele elektricien uitgevoerd worden.**
- **Zorg ervoor dat de beschermende aarding van de machine goed aangesloten is.**

5.2.4 Het aansluiten van de stofopvang

Sluit de opening voor aansluiting voor stofopvang aan de achterkant aan het afzuigstelsel aan. Sluit de voorste opening aan op een geschikte bak of zak. Leeg deze als ze halfvol zijn.



Afb. 5-3 Stofopvang

6. Testen en bediening

6.1 Structuur

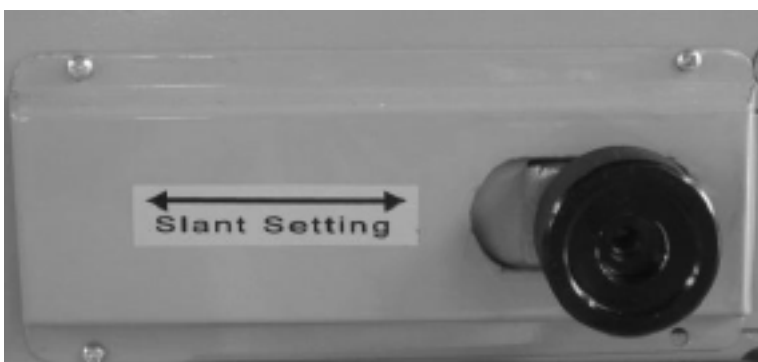
De bandschuurmachine bestaat uit het hoofddeel en houders. Het hoofddeel kan kantelen en in een bepaalde hoek in de houders vastgezet worden. Het werkt op een slijpwielt dat direct door een motor aangedreven wordt.

NL

6.2 Bedieninsonderdelen



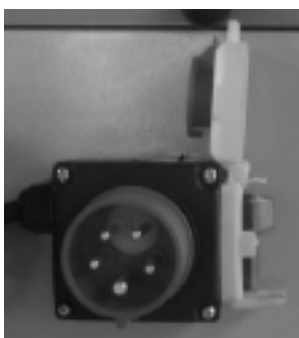
Handvat voor het aanpassen van de hoek.



Handvat voor het aanpassen van de afwijking van de schuurband.



Hendel voor aanpassen bandspanning.



Stopcontact, stop- en startknop

NL

6.3 Testen



- Vooral eer u de machine gebruikt, moet de isolatieweerstand tussen de onderdelen en de buitenste bekleding getest worden. Wij verwijzen naar EN60204-1:2006 voor gedetailleerde informatie.
- Draai het bandwiel en andere onderdelen met de hand om te kijken of ze vlot draaien en luister voor eventuele botsgeluiden. Als u zeker bent dat alle onderdelen in normale staat verkeren, mag de machine opgestart worden.

Controleer de volgende functies:

- Druk met uw hand op de band om te zien of hij vrij beweegt
- De band raakt de steunen voor het slijpen niet.
- Zorg ervoor dat de schuurband in de juiste richting draait. Als de draairichting niet correct is, pas dan de fiches van de fasewisselaar aan.

6.4 Bediening

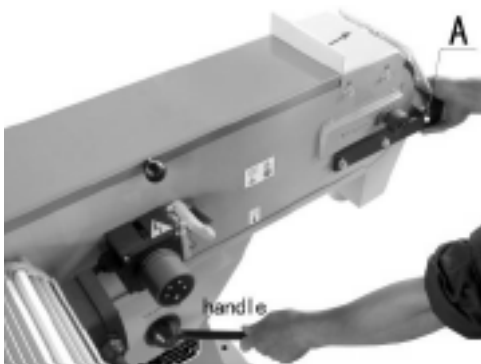


- Bedien de machine volgens het instructieboek!
- Stop de machine in geval van nood!
- Alleen gekwalificeerde mensen mogen met de machine werken.
- Draag altijd oog- en gehoorbescherming. Draag indien nodig ook een stofmasker!
- Voor een hogere kwaliteit schuren, moet een kleinere korrel gekozen worden.
- De delen die met de band in aanraking moeten komen, moeten er verzichtig naartoe bewogen worden en dan moet een evenredige kracht uitgeoefend worden.
- Houd bescherming van zones die niet gebruikt worden gesloten tijdens het slijpen.

6.5 Aanpassen

6.5.1 Aanpassen van de hoek

Los het handvat van de bandschuurmachine en pas de hoek van de band aan. Maak daarna het handvat weer vast om onverwachte ongelukken te voorkomen.



NL

6.5.2 De afwijking van de band bijstellen

Als de band afwijkt, pas dan aan door de schroef van het handwiel te lossen en eraan te draaien. Na het aanpassen de schroef terug vast draaien.

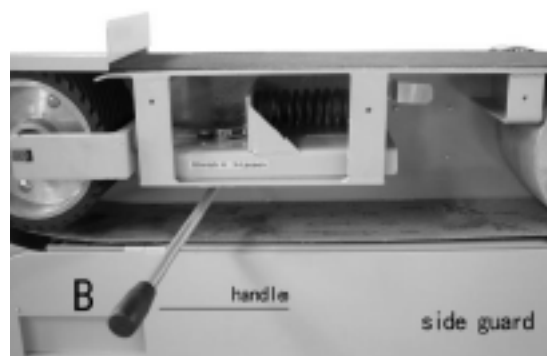


6.5.3 De band vervangen

Optimaal schuren kan alleen met een volledig propere band. Anders moet hij vervangen worden.

Volg de volgende stappen:

- Zet de machine uit
- Zorg dat de band volledig stilstaat
- Open de zijbescherming (gereedschap nodig)
- Los de band door de hendel voor het aanspannen van A naar B te bewegen.
- Vervang de band
- Span de band aan door de hendel van B naar A te bewegen.
- Sluit de zijbescherming



NL

7 Onderhoud



- Voor het onderhoud moet u eerst de stekker uit het stopcontact trekken. Aanpassingen, smeren en onderhoud moeten uitgevoerd worden terwijl de machine stilstaat.

Normaal onderhoud is nodig bij het contactwiel en de stuurroller.

De buitenste bekleding van de bandschuurmachine en het slijpafval en stof in de uitlaat moeten regelmatig gereinigd worden en deze moeten netjes gehouden worden.

7.1 Problemen oplossen

Probleem	Mogelijke oorzaak	Oplossing
De machine wil niet starten	<ol style="list-style-type: none"> 1. Niet aangesloten op de stroom 2. De veiligheid is ingeschakeld 3. De stroomkabel is beschadigd 	<ol style="list-style-type: none"> 1. Controleer alle stekkers 2. Vervang de zekering of reset de stroomonderbreker 3. Vervang de stroomkabel
De schuurband komt niet op snelheid	<ol style="list-style-type: none"> 1. Verlengsnoer te licht of te lang 2. Motor niet op juiste voltage aangesloten 3. Te weinig stroom 	<ol style="list-style-type: none"> 1. Vervang door een geschikt verlengsnoer 2. Kijk naar de aansluiting van de motor om deze aan te passen 3. Contacteer een gekwalificeerde elektricien
De machine schudt hevig	<ol style="list-style-type: none"> 1. Oneffen oppervlak 2. Motor staat niet vast 3. Spanningsveer versleten of gebroken 	<ol style="list-style-type: none"> 1. Pas de basis aan zodat die op een effen oppervlak rust 2. Draai de bouten van de motor vast 3. Vervang de veer
De band blijft scheuren	<ol style="list-style-type: none"> 1. Band draait in de verkeerde richting 	<ol style="list-style-type: none"> 1. De schuurband moet in de richting van het draailabel draaien
Het geschuurde oppervlak is niet loodrecht	<ol style="list-style-type: none"> 1. De tafel staat niet loodrecht op het schuurvlak 	<ol style="list-style-type: none"> 1. Plaats de tafel loodrecht op het schuurvlak
Er zijn schuurvlekken op het hout	<ol style="list-style-type: none"> 1. Het werkstuk wordt stil gehouden 2. Verkeerde korrel voor het schuren 3. De invoerdruk is te groot 4. Er wordt tegen de korrel in geschuurd 	<ol style="list-style-type: none"> 1. Blijf het werkstuk bewegen 2. Gebruik eerst een grove korrel en dan een fijnere voor de afwerking 3. Duw het werkstuk nooit tegen de band 4. Schuur met de korrel mee

NL

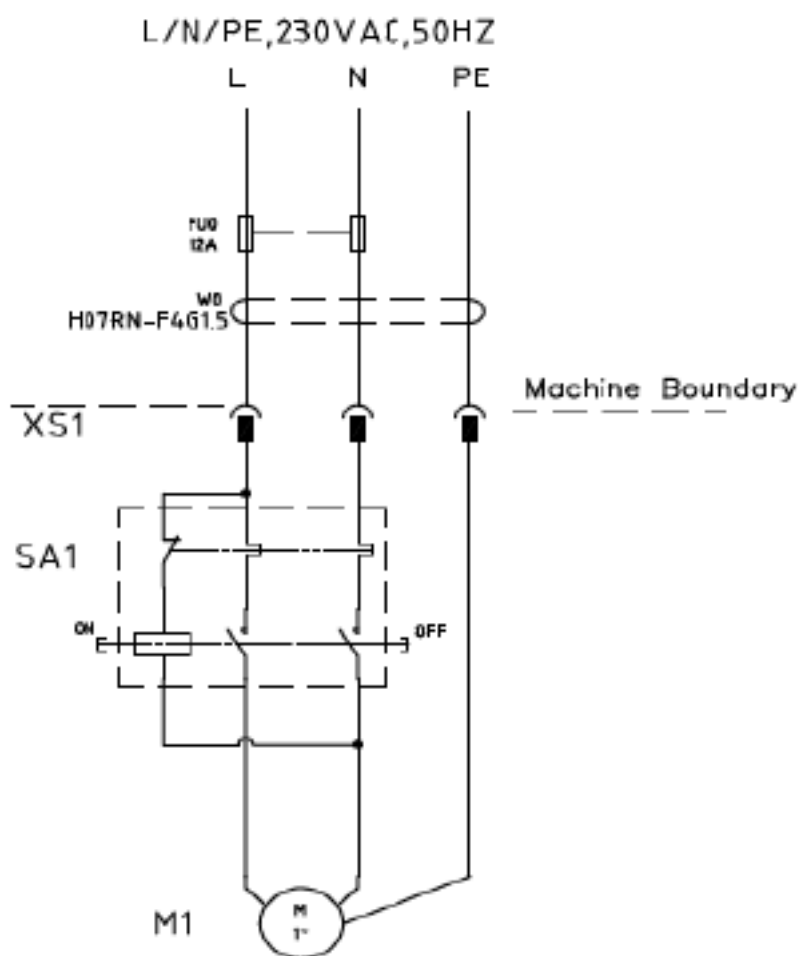
8 Bijlage: Technische gegevens en onderdelenlijst MSBM 100-130

8.1 Technische gegevens

	MSBM 100-130
Toegestaan voltage (V)	230V
Toegestane frequentie (Hz)	50Hz
Motor (kW)	1.5
Bandsnelheid (m/s)	19
Afmetingen band (mm)	100x1220
Gewicht (kg)	44
BxHxL (mm)	630 x 410 x 355 (zonder voet)

8.2 Elektrisch schema en elektrische onderdelenlijst

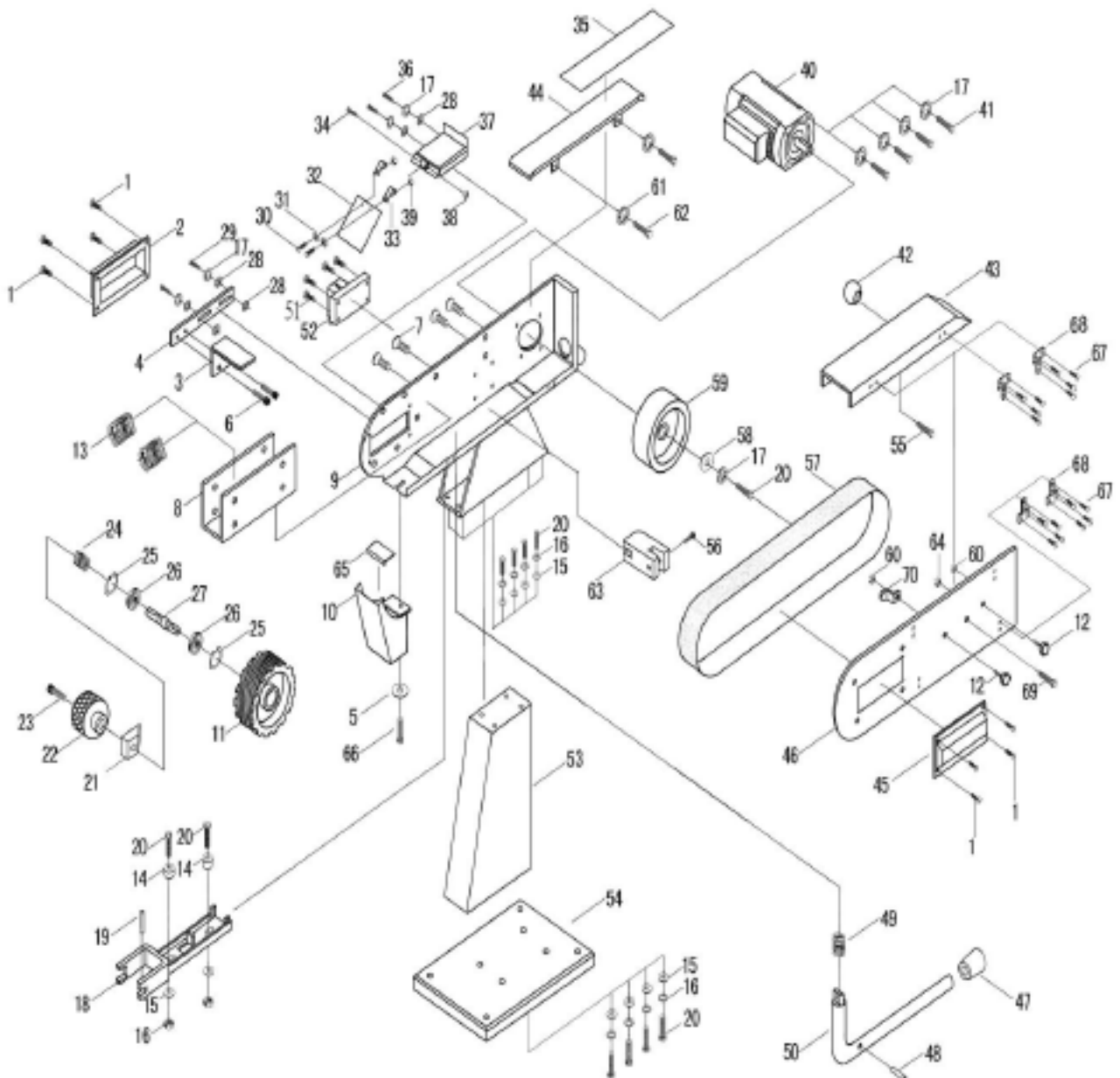
Voor de MBSM 100-130/230V is het elektrische schema als volgt:



Lijst van elektrische onderdelen voor MBSM 100-130

Nr.	Onderdeel	Type	Kenmerken	Fabrikant	Goedkeuring
1	Kabel	H07RN-F	4*1.5mm ²	Helukabel	TUV
2	Metrische naaf	HSK-Flex	PG9 M16x1.5	Hummel	VDE
3	Interne draad	AVLV8		Wuxi Baiyun Wire&Cable Co, Ltd	UL

8.2 Tekening en lijst van mechanische onderdelen



NL

 For MBSM 100-130
 Part list

PART NO.	DESCRIPTION	QTY	REMARKS	PART NO.	DESCRIPTION	QTY	REMARKS
1	CUP HEAD SCREW M4X6	8		31	FLAT WASHER $\Phi 4$	2	
2	LEFT COVER	1		32	PERSPECTIVE PLATE	1	
3	WORK TABLE	1		33	COLLECTING BOARD	2	
4	FIXATION BOARD OF WORK TABLE	1		34	CUP HEAD SCREW M6X50	1	
5	FLAT WASHER $\Phi 8$	1		35	BLACK LEAD PLATE	1	
6	HEXAGONAL SOCKET SCREW M6X10	2		36	BOLT M8X12	2	
7	HEADING-EXTRUSION SCREW M8X16	4		37	FENCE EXTENSIONS	1	
8	STOP BLOCK	1		38	SELF-LOCKINGNUT M6	1	
9	BODY	1		39	NUT M4	2	
10	DUST RECEIVER	1		40	MOTOR	1	
11	DRIVEN WHEEL	1		41	BOLT M8X20	4	
12	SCREW M6X12	2		42	HAND BALL	1	
13	SPRING	2		43	SAFETY GUARD	1	
14	POSITION TUBE	2		44	SUPPORT PLATE	1	
15	FLAT FASHER $\Phi 8$	12		45	RIGHT COVER	1	
16	NUT M8	2		46	SIDE FENCE	1	
17	ELASTIC WASHER $\Phi 8$	23		47	PROPECT TUBE	1	
18	DRIVEN WHEEL GUIDE	1		48	PIN 3X20	1	
19	COLUMNAR PIN $\Phi 5 \times 35$	1		49	SPRING	1	
20	BOLT M8X20	5		50	HAND BAR	1	
21	SHAFT BLOCK	1		51	SCREW	4	
22	HAND WHEEL	1		52	SWITCH	1	
23	HEXAGONAL SOCKET SCREW M6X30	1		53	STAND	1	


 NL

24	SPRING	1		54	STAND PLATE	1	
25	RETAINING RING Φ 47	2		55	SCREW 6X16	1	
26	BEARING 204	2		56	HEXAGONAL SOCKET SCREW M5X20	1	
27	DRIVEN WHEEL SHAFT	1		57	SAND BELT	1	
28	BIG FLAT WASHER Φ 8	6		58	BIG WASHER Φ 32	1	
29	BOLT M8X20	2		59	DRIVE WHEEL	1	
30	CUP HEAD SCREW	2		60	SELF LOCK NUT M6	2	

	M4X10						
PART NO.	DESCRIPTION	QTY	REMARKS	PART NO.	DESCRIPTION	QTY	REMARKS
61	ELASTIC WASHER Φ 8	2		67	CUP HEAD SCREW M4X6	16	
62	BOLT M8X12	2		68	HINGE	4	
63	HAND BAR COLLECTING ROD	1		69	BOLT M6X18	1	
64	SELF- LOCK NUT M6	1		70	SPRING PLATE	1	
65	REMOVEABLE SHEET PLATE	1					
66	BOLT M6X12	1					

NL

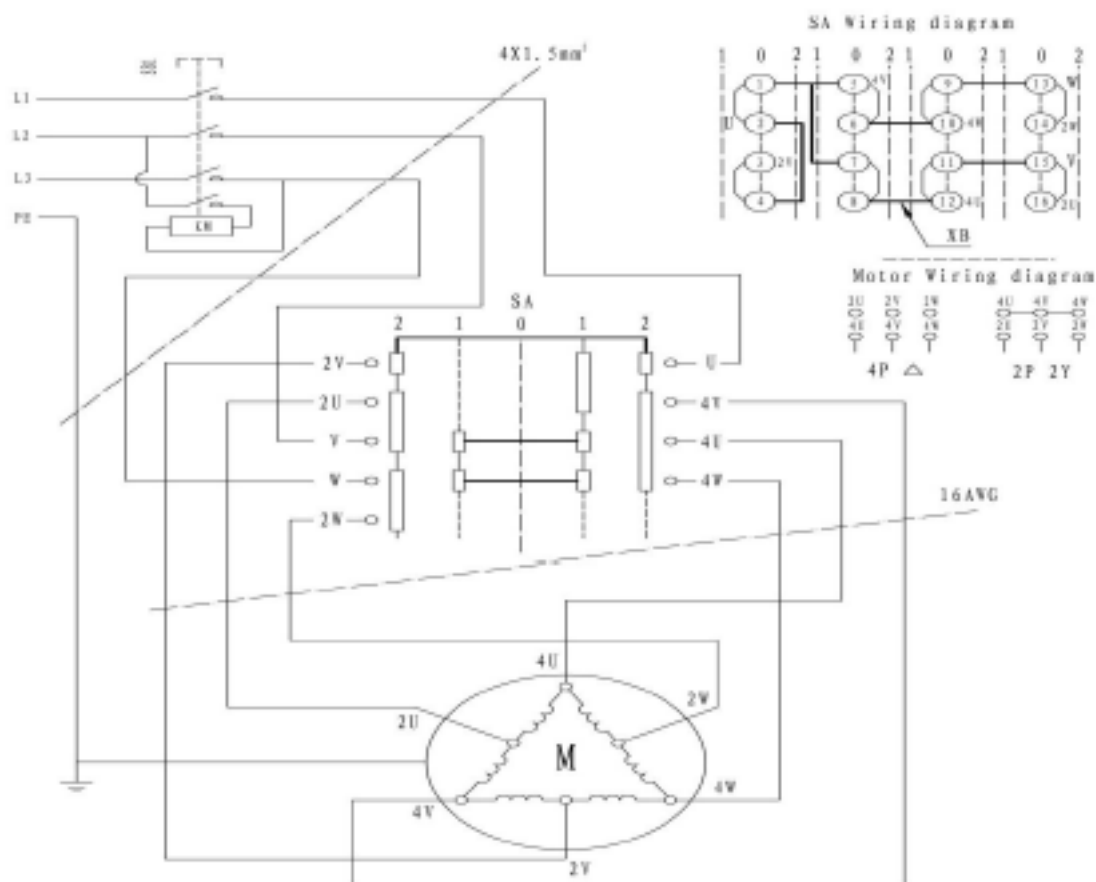
9 Bijlage: Technische gegevens en onderdelenlijst MSBM 100-130-2

9.1 Technische gegevens

	MSBM 100-130-2
Toegestaan voltage (V)	400V
Toegestane frequentie (Hz)	50Hz
Motor (kW)	1.5
Bandsnelheid (m/s)	19/9.5
Afmetingen band (mm)	100x1220
Gewicht (kg)	42.5
BxHxL (mm)	660 x 400 x 330 (zonder voet)

9.2 Elektrisch schema en elektrische onderdelenlijst

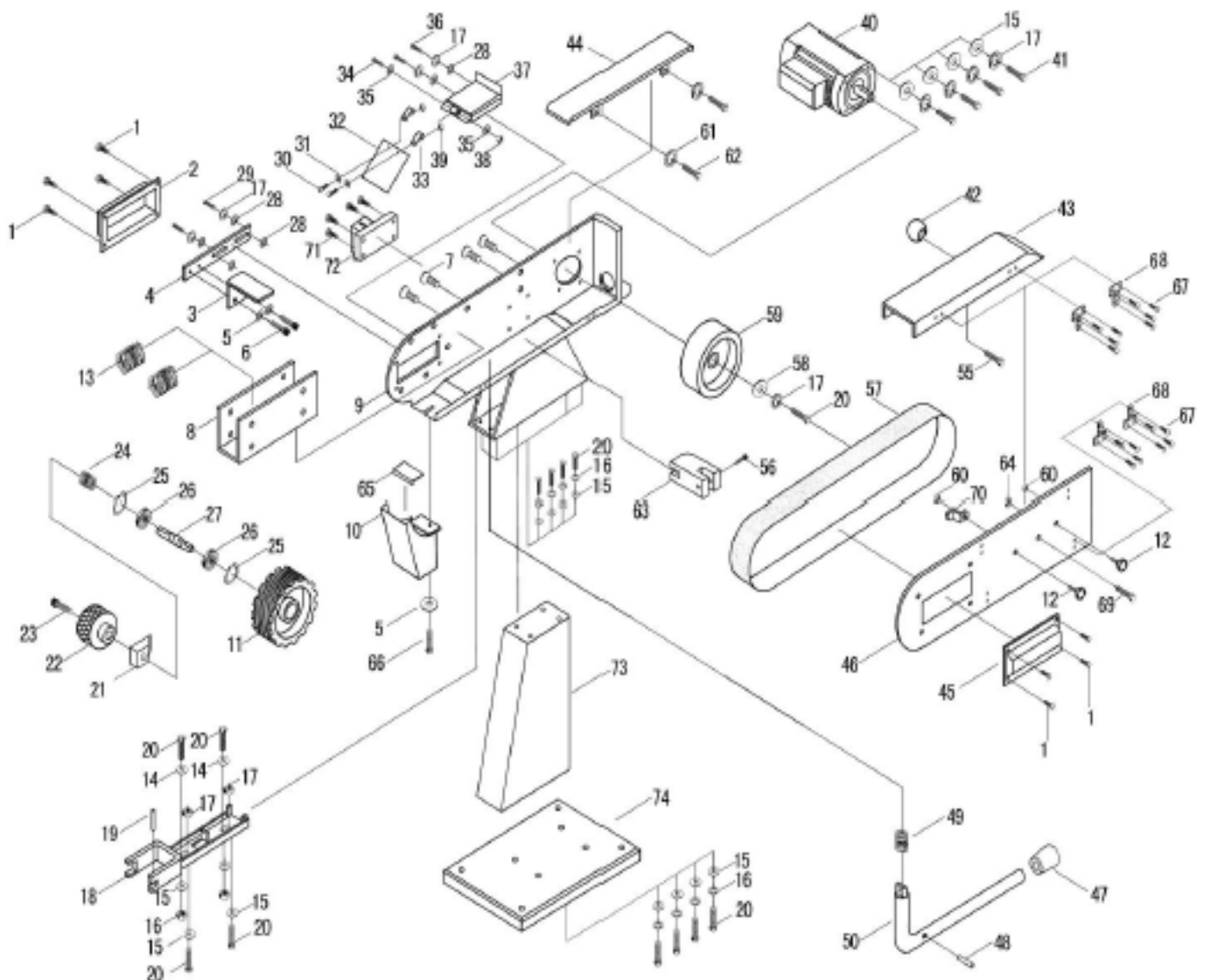
Voor de MBSM 100-130-2/400V is het elektrische schema als volgt:



Lijst van elektrische onderdelen voor MBSM 100-130-2

Nr.	Onderdeel	Type	Kenmerken	Fabrikant	Goedkeuring
1	Kabel	H07RN-F	4*1.5mm ²	Helukabel	TUV
2	Metrische naaf	HSK-Flex	PG9 M16x1.5	Hummel	VDE
3	Interne draad	AVLV8		Wuxi Baiyun Wire&cable Co, Ltd	UL

9.2 Tekening en lijst van mechanische onderdelen



NL

 For MBSM 100-130-2
 Part list

PART NO.	DESCRIPTION	QTY	REMARKS	PART NO.	DESCRIPTION	QTY	REMARKS
1	CUP HEAD SCREW M4X6	8		31	FLAT WASHER Φ 4	2	
2	LEFT COVER	1		32	PERSPECTIVE PLATE	1	
3	WORK TABLE	1		33	COLLECTING BOARD	2	
4	FIXATION BOARD OF WORK TABLE	1		34	CUP HEAD SCREW M6X50	1	
5	FLAT WASHER Φ 8(DELETE)	2		35	FLAT WASHER Φ 6	2	
6	HEXAGONAL SOCKET SCREW M8X10	2		36	BOLT M8X12	2	
7	HEADING-EXTRUSION SCREW M6X12	4		37	FENCE EXTENSIONS	1	
8	STOP BLOCK	1		38	SELF-LOCKINGNUT M6	1	
9	BODY	1		39	NUT M4	2	
10	DUST RECEIVER	1		40	MOTOR	1	
11	DRIVEN WHEEL	1		41	BOLT M8X25	4	
12	SCREW M6X16	2		42	HAND BALL	1	
13	SPRING	2		43	SAFETY COVER	1	
14	POSITION TUBE	2		44	SCREW Φ 6 X16	2	
15	FLAT FASHER Φ 8	11		45	RIGHT COVER	1	
16	NUT M8	11		46	SIDE FENCE	1	
17	ELASTIC WASHER Φ 8	14		47	PROPECT TUBE	1	
18	DRIVEN WHEEL GUIDE	1		48	PIN 3X20	1	
19	COLUMNAR PIN Φ 5X35	1		49	SPRING	1	
20	BOLT M8X25	7		50	HAND BAR	1	
21	SHAFT BLOCK	1		51	BASE	1	
22	HAND WHEEL	1		52	WASHER	1	
23	HEXAGONAL SOCKET SCREW M6X30	1		53	LOCK KNOB	1	

NL

24	SPRING	1		54	LOCK SHAFT	1	
25	RETAINING RING Φ 47	2		55	FLAT WASHER Φ 12	1	
26	BEARING 204	2		56	HEXAGONAL SOCKET SCREW M5X20	1	
27	DRIVEN WHEEL SHAFT	1		57	SAND BELT	1	
28	BIG FLAT WASHER Φ 8	5		58	BIG WASHER Φ 32	1	
29	BOLT M8X25	2		59	DRIVE WHEEL	1	

30	CUP HEAD SCREW M4X10	2		60	NUT M6	3	
PART NO.	DESCRIPTION	QTY	REMARKS	PART NO.	DESCRIPTION	QTY	REMARKS
61	CUP HEAD COLUMNAR PIN \varnothing 5X12	1		68	HINGE	4	
62	BEARING 16	1		69	BOLT M6X18	1	
63	HAND BAR COLLECTING ROD	1		70	SPRING PLATE	1	
64	SELF- LOCK NUT M6	1		71	SCREW	4	
65	REMOVEABLE SHEET PLATE	1		72	SWITCH	1	
66	BOLT M6X12	1		73	STAND	1	
67	CUP HEAD SCREW M4X6	16		74	STAND PLATE	1	

NL

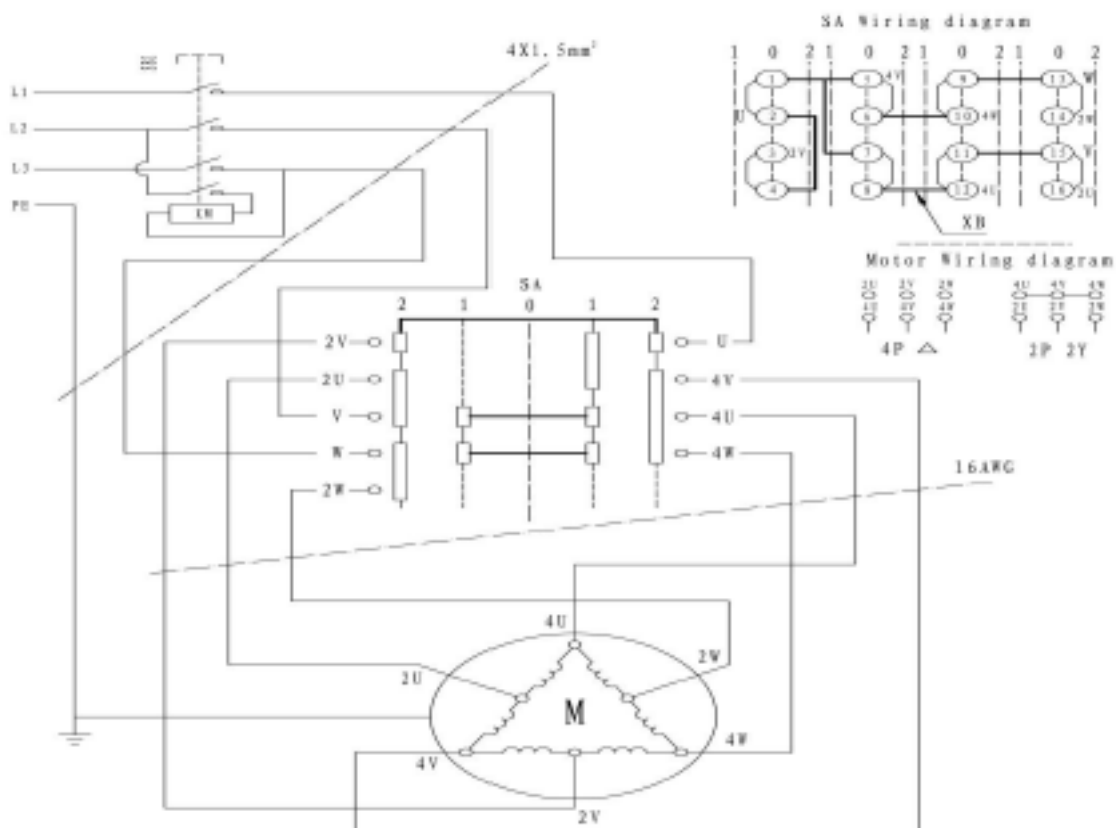
10 Bijlage: Technische gegevens en onderdelenlijst MSBM 75-200-2

10.1 Technische gegevens

	MSBM 75-200-2
Toegestaan voltage (V)	400V
Toegestane frequentie (Hz)	50Hz
Motor (kW)	3
Bandsnelheid (m/s)	19/14.5
Afmetingen band (mm)	75x1220
Gewicht (kg)	72
BxHxL (mm)	700 x 490 x 1130 (zonder voet)

10.2 Elektrisch schema en elektrische onderdelenlijst

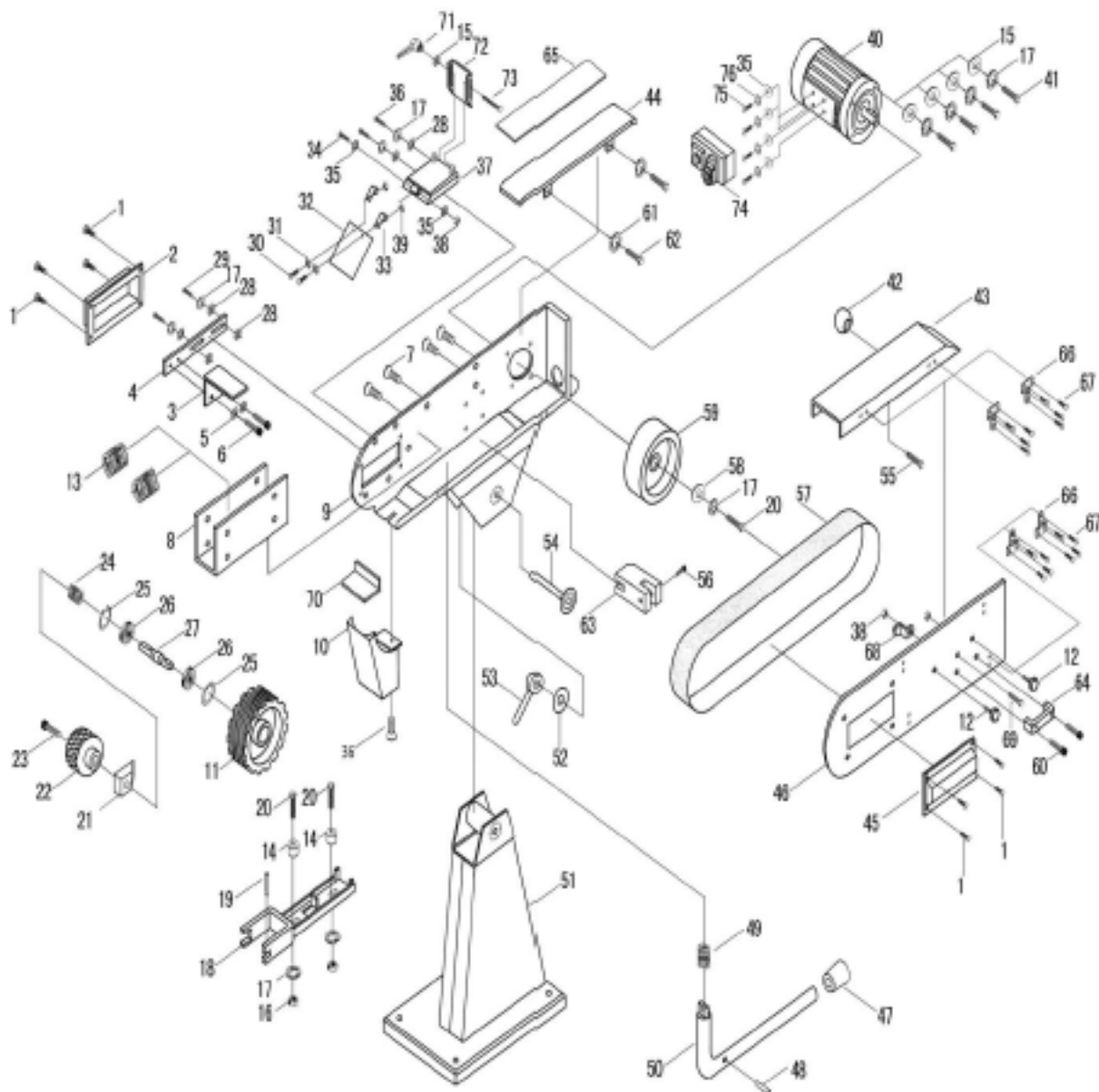
Voor de MBSM 75-200-2 is het elektrische schema als volgt:



Lijst van elektrische onderdelen voor MBSM 75-200-2

Nr.	Onderdeel	Type	Kenmerken	Fabrikant	Goedkeuring
1	Kabel	H07RN-F	4*1.5mm ²	Helukabel	TUV
2	Metrische naaf	HSK-Flex	PG9 M16x1.5	Hummel	VDE
3	Interne draad	AVLV8		Wuxi Baiyun Wire&Cable Co, Ltd	UL

10.2 Tekening en lijst van mechanische onderdelen



NL

For MBSM 75-200-2

Part list

PART NO.	DESCRIPTION	QTY	REMARKS	PART NO.	DESCRIPTION	QTY	REMARKS
1	CUP HEAD SCREW M4X6	8		31	FLAT WASHER Φ 4	2	
2	LEFT COVER	1		32	PERSPECTIVE PLATE	1	
3	WORK TABLE	1		33	COLLECTING BOARD	2	
4	FIXATION BOARD OF WORK TABLE	1		34	CUP HEAD SCREW M6X50	1	
5	FLAT ASHER Φ 8(DELETE)	2		35	FLAT WASHER Φ 6	6	
6	HEXAGONSOCKET COUNTERSUNK HEAD SCREW 8*10	2		36	BOLT M8X12	3	
7	HEXAGONSOCKET COUNTERSUNK HEAD SCREW 8*16	4		37	FENCE EXTENSIONS	1	
8	U-SUPPORT	1		38	SELF-LOCKINGNUTM6	2	
9	BODY	1		39	NUT M4	2	
10	DUST RECEIVER	1		40	MOTOR	1	
11	DRIVEN WHEEL	1		41	BOLT M8X20	4	
12	STAR GRIP SCREW	3		42	HAND BALL	1	
13	SPRING	2		43	SAFETY COVER	1	
14	POSITION TUBE	2		44	SUPPORT PLATE	1	
15	FLAT FASHER Φ 8	6		45	RIGHT COVER	1	
16	SELF-LOCKING NUT M8	2		46	SIDE FENCE	1	
17	ELASTIC WASHER Φ 8	11		47	PROPECT TUBE	1	
18	DRIVEN WHEEL GUIDE	1		48	PIN 3X20	1	
19	COLUMNAR PIN Φ 6X50	1		49	SPRING	1	
20	BOLT M8X20	4		50	HAND BAR	1	
21	SHAFT BLOCK	1		51	BASE	1	
22	HAND WHEEL	1		52	WASHER	1	
23	HEXAGONAL SOCKET SCREW M6X30	1		53	LOCK KNOB	1	


 NL

24	SPRING	1		54	LOCK SHAFT	1	
25	RETAINING RING Φ 47	2		55	SCREW 6X16	1	
26	BEARING 204	2		56	HEXAGONAL SOCKET SCREW M5X20	1	
27	DRIVEN WHEEL SHAFT	1		57	SAND BELT	1	
28	FLAT WASHER Φ 8	5		58	BIG WASHER Φ 32	1	
29	BOLT M8X20	2		59	DRIVE WHEEL	1	
30	CUP HEAD SCREW	2		60	CUP HEAD SCREW	2	

	M4X10				M8X20		
PART NO.	DESCRIPTION	QTY	REMARKS	PART NO.	DESCRIPTION	QTY	REMARKS
61	ELASTIC WASHER Φ 8	2		69	BOLT6x12	1	
62	BOLT M8X12	2		70	REMOVEABLE SHEET PLATE	1	
63	HAND BAR COLLECTING ROD	1		71	ADJUSTABLE HANDLE	1	
64	HANDLE	1		72	MOUNTING PLATE	1	
65	BLACK LEAD PLATE	1		73	SCREW ROD 8X120	1	
66	HINGE	4		74	SWITCH	1	
67	CUP HEAD SCREW M4X6	16		75	SCREW 6X12	4	
68	SPRING PLATE	1		76	FLAT WASHER Φ 6	4	

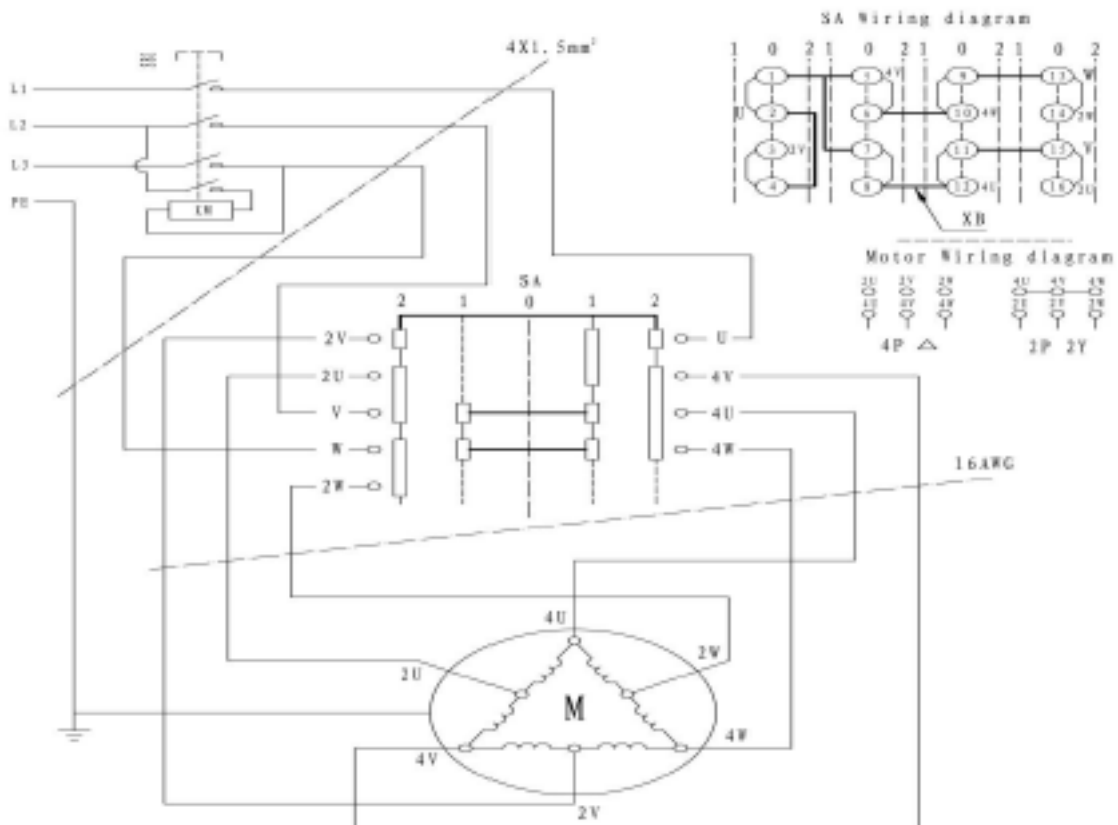
11 Bijlage: Technische gegevens en onderdelenlijst MSBM 150-200-2

11.1 Technische gegevens

	MSBM 150-200-2
Toegestaan voltage (V)	400V
Toegestane frequentie (Hz)	50Hz
Motor (kW)	4
Bandsnelheid (m/s)	29/14.5
Afmetingen band (mm)	150x2000
Gewicht (kg)	90
BxHxL (mm)	700 x 530 x 1130

11.2 Elektrisch schema en elektrische onderdelenlijst

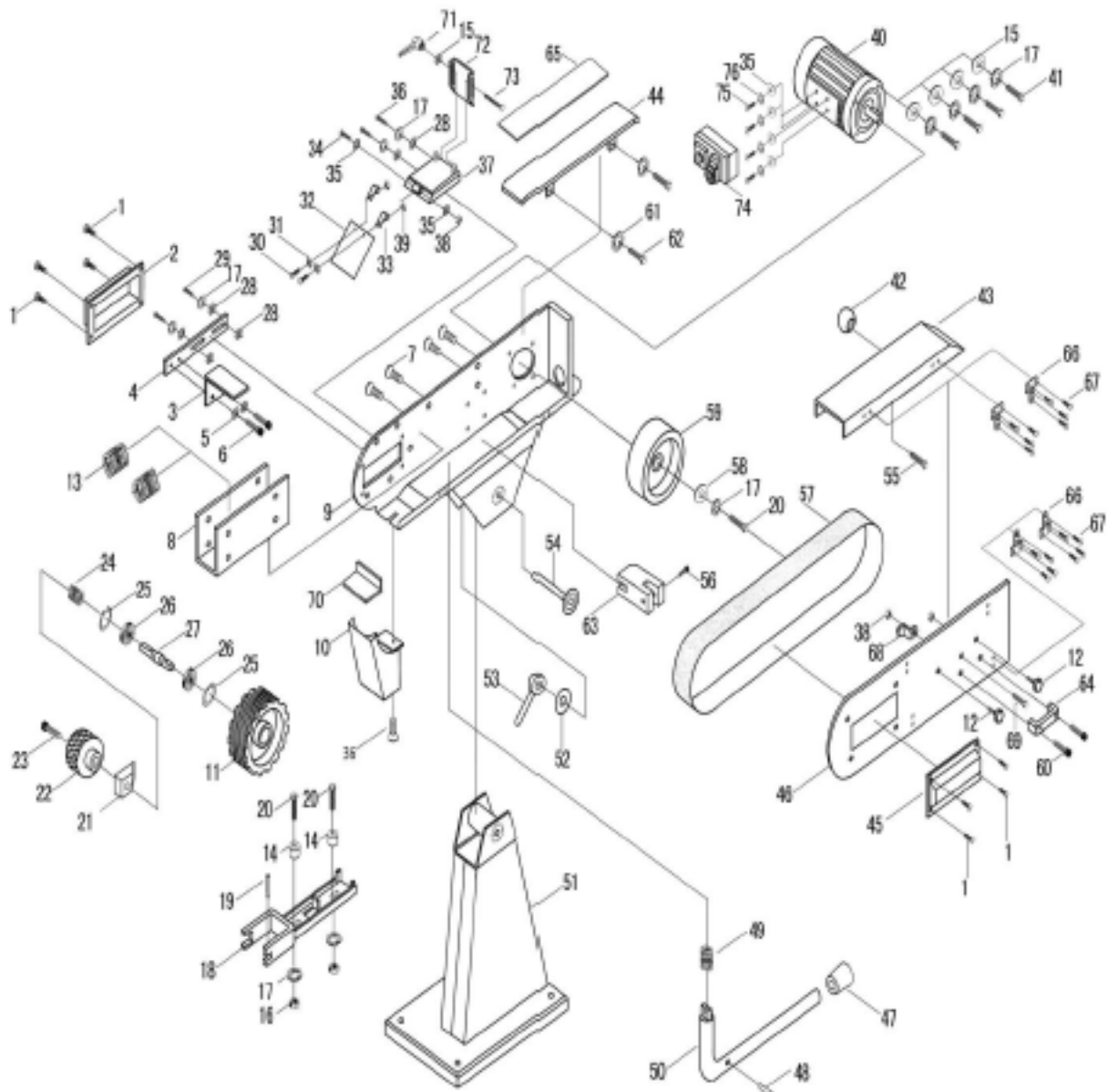
Voor de MBSM 100-130-2/400V is het elektrische schema als volgt:



Lijst van elektrische onderdelen voor MBSM 150-200-2

Nr.	Onderdeel	Type	Kenmerken	Fabrikant	Goedkeuring
1	Kabel	H07RN-F	4*1.5mm ²	Helukabel	TUV
2	Metrische naaf	HSK-Flex	PG9 M16x1.5	Hummel	VDE
3	Interne draad	AVLV8		Wuxi Baiyun Wire&Cable Co, Ltd	UL

11.2 Tekening en lijst van mechanische onderdelen



NL

For MBSM 150-200-2

Part list

PART NO.	DESCRIPTION	QTY	REMARKS	PART NO.	DESCRIPTION	QTY	REMARKS
1	CUP HEAD SCREW M4X6	8		31	FLAT WASHER Φ 4	2	
2	LEFT COVER	1		32	PERSPECTIVE PLATE	1	
3	WORK TABLE	1		33	COLLECTING BOARD	2	
4	FIXATION BOARD OF WORK TABLE	1		34	CUP HEAD SCREW M6X50	1	
5	FLAT ASHER Φ 8(DELETE)	2		35	FLAT WASHER Φ 6	6	
6	HEXAGONSOCKET COUNTERSUNK HEAD SCREW 8*10	2		36	BOLT M8X12	3	
7	HEXAGONSOCKET COUNTERSUNK HEAD SCREW 8*16	4		37	FENCE EXTENSIONS	1	
8	U-SUPPORT	1		38	SELF-LOCKINGNUTM6	2	
9	BODY	1		39	NUT M4	2	
10	DUST RECEIVER	1		40	MOTOR	1	
11	DRIVEN WHEEL	1		41	BOLT M8X20	4	
12	STAR GRIP SCREW	3		42	HAND BALL	1	
13	SPRING	2		43	SAFETY COVER	1	
14	POSITION TUBE	2		44	SUPPORT PLATE	1	
15	FLAT FASHER Φ 8	6		45	RIGHT COVER	1	
16	SELF-LOCKING NUT M8	2		46	SIDE FENCE	1	
17	ELASTIC WASHER Φ 8	11		47	PROPECT TUBE	1	
18	DRIVEN WHEEL GUIDE	1		48	PIN 3X20	1	
19	COLUMNAR PIN Φ 6X50	1		49	SPRING	1	
20	BOLT M8X20	4		50	HAND BAR	1	
21	SHAFT BLOCK	1		51	BASE	1	
22	HAND WHEEL	1		52	WASHER	1	
23	HEXAGONAL SOCKET SCREW M6X30	1		53	LOCK KNOB	1	

NL

24	SPRING	1		54	LOCK SHAFT	1	
25	RETAINING RING Φ 47	2		55	SCREW 6X16	1	
26	BEARING 204	2		56	HEXAGONAL SOCKET SCREW M5X20	1	
27	DRIVEN WHEEL SHAFT	1		57	SAND BELT	1	
28	FLAT WASHER Φ 8	5		58	BIG WASHER Φ 32	1	
29	BOLT M8X20	2		59	DRIVE WHEEL	1	
30	CUP HEAD SCREW	2		60	CUP HEAD SCREW	2	

	M4X10				M8X20		
PART NO.	DESCRIPTION	QTY	REMARKS	PART NO.	DESCRIPTION	QTY	REMARKS
61	ELASTIC WASHER Φ 8	2		69	BOLT6x12	1	
62	BOLT M8X12	2		70	REMOVEABLE SHEET PLATE	1	
63	HAND BAR COLLECTING ROD	1		71	ADJUSTABLE HANDLE	1	
64	HANDLE	1		72	MOUNTING PLATE	1	
65	BLACK LEAD PLATE	1		73	SCREW ROD 8X120	1	
66	HINGE	4		74	SWITCH	1	
67	CUP HEAD SCREW M4X6	16		75	SCREW 6X12	4	
68	SPRING PLATE	1		76	FLAT WASHER Φ 6	4	

NL

EG conformiteitsverklaring

Fabrikant/Invoerder

Stürmer Mashinen GmbH
Dr.-Robert-Pfleger-Str. 26
D - 96103 Hallstadt

Verklaart hierbij dat het volgende product :

Product	Bandschuurmachine
Order nr. :	MBSM 100-130 (713921226) MBSM 100-130-2 (713921225) MSBM 75-200-2 (713922075) MSBM 150-200-2 (713922150)

Geldende CE-richtlijnen	2006/95/EG EN ISO 12100:2010 EN 60204-1:2011
-------------------------	---

Overeenstemt met de bestemming van de hierboven aangeduide richtlijnen - met inbegrip van deze betreffende het tijdstip van de verklaring der geldende veranderingen.

Hallstadt, 12/04/2016



Kilian Stürmer
(Geschäftsführer)